

人間文化研究機構 廣域合作核心研究計畫
「發展跨領域及融合地方文化研究領域：創造新社會」

創造新社會

2024.3
Vol.3

地方文化與博物館的可能性

日高真吾、陳倩慧、黃貞燕、邱君妮 編

2024.3
Vol.3

創造新社會

地方文化與博物館的可能性

日高真吾、陳倩慧、黃貞燕、邱君妮 編

地方文化與博物館的可能性

第1場 從博物館的觀點探討 地方文化的保存與活用（主持人：末森薰）

開幕致詞

陳倩慧
平井京之介

8

10

第1場 主旨說明

日高真吾

12

報告

災害中守護地方文化——文化財防災中心的角色

小谷龍介

15

支援活用歷史、文化的社區發展——串聯地方政府與市民

井上舞

28

活用地方文化為教育資源

——枚方市舊田中家鑄物民俗資料館的活動

武知邦博

41

評論

黃貞燕

53

綜合討論

主持人 川村清志

與談人 小谷龍介

井上舞

武知邦博

58

第1場 閉幕致詞

奧村弘

70

第2場 市民參與型博物館的可能性（主持人：和高智美）

73

開幕致詞

吉田憲司

74

第2場 主旨說明

日高真吾

77

基調講演

木博館的市民參與及地方經營

陳倩慧

79

參加型博物館之木博經驗的意義——從公共史學的角度觀之

黃貞燕

100

報告

與市民共作博物館的可能性——以木博館街角館為例

邱君妮

114

與市民共同傳承節慶文化——以木博館社頭輔導計畫為例

吳敏惠

125

與工匠一起重新思考傳統木藝的可能性——以木博館木藝家具特展為例

張柏有

136

評論

日高真吾

146

主持人 野林厚志

與談人 陳倩慧

黃貞燕

邱君妮

吳敏惠

張柏宥

第2場 閉幕致詞

奧村弘

本書為二〇二二年一月一六日至一七日「地方文化與博物館的可能性」線上國際論壇中文版彙編。該國際論壇由日本國立民族學博物館與桃園市立大溪木藝生態博物館主辦，特別研究計畫「災害群島下的地方永存——以地方歷史資料學為主軸創造地方歷史與文化」（計畫主持人：奧村弘、A組）繼承地方歷史資料領域）合辦，公益財團法人千里文化財團支持。

※ 本書為兼顧原作者學術與思想發展的脈絡，譯文儘量保留講者原文使用的詞彙。日本使用之「文化財」所指內涵／概念與臺灣使用之「文化資產」相似。本書中，日本講者發表內容除專有名詞（例如「文化財防災中心」、「文化財保護法」）之外，其餘皆翻譯成文化資產。

第1場 從博物館的觀點探討

—地方文化的保存與活用

主持人 末森薰（國立民族學博物館）

末森 現在開始國際論壇「地方文化與博物館的可能性」第一場次：從博物館的觀點探討地方文化的保存與活用。

我是今天擔任主持人的末森薰，請多多指教。

首先，請桃園市立大溪木藝生態博物館陳倩慧館長進行開幕致詞。
有請陳館長。



開幕致詞

陳倩慧

（桃園市立大溪木藝生態博物館館長）

平井京之介
（國立民族學博物館副館長）

陳 主持人末森老師，還有在線上參與的各位關心博物館如何和地方共同合作的朋友們，各位博物館界的朋友、專家學者們，大家好。很開心這一次木博館可以跟日本的民博一起合力主辦這一場國際論壇，一起探討博物館與地方文化、討論博物館如何和地方合作、地方居民怎麼參與博物館。

木博館成立今年已經進入第八年。這八年來我們跟地方居民一起學習用生態博物館的方式來共同參與地方的發展。這八年來，其實我們實驗了各種的活動方案。主要就是發展讓居民成為主體、以博物館為方法來一起經營地方，也就是保存和發展自己的地方文化。

可以說，我們所有的博物館活動方案，都是緊扣這樣的精神在發展、運作。這些方案其實非常



的多元，這一次的論壇，我們著重在三個主題於明天來進行分享。

謝謝民博，給我們這樣的一個機會和大家分享經驗交流，也歡迎大家透過論壇跟我們有更多的討論。我們很期待今天日本經驗的分享，讓我們學習並帶回大溪，讓大溪能夠推動和地方居民一起保存、活用地方文化的實務工作。

謝謝大家。

末森 感謝陳館長的致詞。接下來，請國立民族學博物館平井京之介副館長為大會致詞。有請平井副館長。

平井 大家好，我是國立民族學博物館的平井京之介。由衷感謝大家出席今天的國際論壇「地方文化與博物館的可能性」。

本次國際論壇，是人間文化研究機構的「有效活用地方文化的模式建構」研究計畫成果之一。人間文化研究機構是由國立民族學博物館、國立歷史民俗博物館等，日本國內設有人文學科的六所大學共同利用機構所組成。本研究計畫為六年期計畫，今年為第一個年度。本研究計畫為去年度結束的研究計畫的延伸，前一期研究計畫為「日本列島的地方文化再發現與表象系統的建構」，同樣為期六年。

前一期研究計畫主要目的在於，為地方文化的再發現及保存活用建構實踐模式。在研究的過程中，為有效實踐學者所思考的地方文化活用模式，我們明白如何與在地居民共同推動，為一大課題。因此，接下來的六年，我們將針對博物館如何與居民合作，共同傳承及活用地方文化的議題進行討論。而本論壇的舉辦就是第一步。

然而，針對專業研究與居民之關聯性進行跨區域比較的時候，我認為須注意的是，研究與居民的關係會因地方不同存在歷史性的差異。幾年前，我曾在臺北藝術大學客座一個月左右，當時最讓我感動的是，大學或博物館與在地社會相當貼近，保有平等友好的關係。因此，我認為在進行區域比較之際，需要注意這樣的差異性，而這樣的差異性也可使研究者拓展視野。

不論在日本或是在臺灣，會因為政治、經濟的因素，地方文化或歷史被賦予的價值與意義也會隨之變化，因此更突顯了博物館與在地居民協作的重要性。透過本次論壇，我期盼可以深入討論展



示地方文化的博物館與在地社會之間的關係，並為今後的研究帶來新的啟發。

末森 感謝平井副館長的致詞。

接下來，將由國立民族學博物館日高真吾教授說明本論壇及第一場議程的宗旨。有請日高教授。

第1場 主旨說明

日高真吾（國立民族學博物館）

大家好，我是國立民族學博物館的日高真吾。感謝大家參與此次國際論壇「地方文化與博物館的可能性」。本人作為論壇總策劃，首先說明本場次之主旨。

博物館是進行資料蒐集保存、調查研究、展示、推廣教育等一系列活動，並透過實體文物支援觀眾學習的機構。然而，對於這樣博物館活動出現批判的聲音，認為博物館只是單方面向觀眾傳達知識。因此，近年開始提倡「市民參與型博物館」模式，讓市民參與博物館活動，與學藝員（館員）共同發展博物館，然而，「市民參與型博物館」的模式難免有所風險，即有可能讓博物館主導以深化專業知識為目的的研究活動、或是向市民傳達學術知識的教育推廣等活動的水準降低。

因此，本次論壇主題設定為，文化研究學者如何連結在地社群、或是作為地方主體的居民如何



與博物館串連、進行保存活用及傳承自己的地方文化。在此主題設定之下，本次論壇的兩天議程，將透過臺灣與日本的實踐案例，針對以地方文化為核心的市民參與型博物館模式，如何與博物館專業研究及推廣教育的角色共存，進行深入討論。

另外，本次國際論壇並非一時興起的企劃。本研究團隊早在二〇一六—二〇一九年的期間，和臺灣學者專家們合作，以「地方文化」、「博物館的地方文化保存與活用」、「市民參與型博物館」等主題，每年共同舉辦國際研討會。

這一系列的國際研究活動中，在二〇一六年的「地方文化的發現、保存與活用」國際論壇上，針對明天論壇聚焦的桃園市立大溪木藝生態博物館，討論到市民參與型博物館的議題。以上這些與臺灣共同舉辦的國際論壇，與這次國際論壇一樣，都是與臺北藝術大學黃貞燕教授共同策劃執行。黃教授，這次也請多多指教。

接著，簡單介紹本次合辦單位——桃園市立大溪木藝生態博物館。木博館作為市民參與型博物館的指標館舍，在臺灣備受注目，並於二〇二一年正式全面開館。雖然今天是線上會議形式，在此讓我對陳館長道聲恭喜。

有關大溪木藝生態博物館自二〇一六年之後如何持續推動發展、明天將有精采報告。另外透過木博館的案例報告，我相當期待發現市民參與型博物館新的可能性，並與大家進一步深入討論。

論壇第一場次的今天，將聚焦在日本國內的案例。首先進行報告的是小谷龍介主任，將從在經常性發生自然災害中如何保全、傳承地方文化的觀點，介紹二〇二〇年成立的文化財防災中心的使命與角色。第二個報告則是由本館井上舞計畫研究員，報告以一位歷史研究學者角度，作為地方官

方機構與居民的居中者，如何透過活用歷史文化支援社區營造的可能性與課題。最後的報告是枚方市立舊田中家鑄物民俗資料館的武知邦博學藝員。作為博物館現場第一線館員，將介紹透過教育箱對博物館所在地區小學生推廣地方文化教育的案例，分享社區博物館的可能性。

雖然論壇時間有限，但我期待臺日雙方就地方文化與博物館的前景進行熱烈討論。接下來的兩天議程，請大家多多指教。

末森 感謝日高教授的說明。接下來，有請三位講者依序報告。

首先是由國立文化財機構文化財防災中心的小谷龍介主任進行報告，題目為「災害中守護地方文化：文化財防災中心的角色」。有請小谷主任。

災害中守護地方文化—文化財防災中心的角色

小谷龍介（國立文化財機構文化財防災中心）

摘要

二〇二〇年一〇月，國立文化財機構成立文化財防災中心。以全國文化資產為對象，並設定（1）無損傷（防災）、（2）災損降至最低（減災）、（3）受損嚴重時進行有效搶救與支援（應變處理）等三大使命。本中心業務重點是，並非像消防局一樣職員都得衝在第一線處理，而是為文化資產各個相關領域人員之間搭起橋樑，統籌聯絡讓彼此活動可順暢進行。



文化財防災中心的策略方針，是歷經一九九五年阪神淡路大地震、二〇一一年東日本大地震、二〇一七年熊本地震等許多災害之後，在無數文化資產的搶救活動中獲取經驗累積而來。一方面不妨礙不同文化資產相關人員的各項活動，一方面找出被遺忘的文化資產

並進行救援。為此，確立情報共享的網絡平台顯得重要。為了整合各方資訊建立網絡，文化財防災中心就此誕生了。

同時，本中心不光因應地震、洪水此類型大面積災害所造成之災損，如同火災此一類型災害，比起事後應對更須重視事先預防，這也是本中心處理要務之一。正如開頭所述，透過三大使命，盡可能保存文化資產以傳後世。

本中心的工作，並非只因為文化資產珍貴之故。而是因為對地方而言，這些文化資產是非常重要的。從過往經驗中我們學習到，地方文化資產對於災後重建扮演重要角色。我們認為，文化資產的災害管理，與地方社會永續發展密切關連。本中心一直以來秉持這樣的觀點，投入文化資產防災事業。

小谷 我是國立文化財機構文化財防災中心的小谷。文化財防災中心是二〇二〇年一〇月新成立的。今天，我想介紹我們中心的概況，以及如何經由文化資產的防災活動來促進保護地方文化，避免其遭受到災害的影響。

二〇二〇年十月國立文化財機構成立文化財防災中心，將其總部設在奈良縣的奈良文化財研究所內，其中專職人員有十三名，以及另外來自同機構內其他設施的四五名職員兼任，總計有五八名職員。看起來好像人數很多，但因為多數職員是兼任業務，所以日常業務是只有十二名員工在進行。

首先，我想先介紹文化財防災中心目前進行的工作。文化財防災中心的「防災」概念，不僅僅只是從災害發生前的防災、減災，也從災害發生後的救援行動、復興行動，然後平時的防災減災等，

雖然我想詳細說明每個目標的細節，但因為時間關係，請大家體諒我只能這樣大致介紹。

文化財防災中心致力於從事各種文化資產的防災活動。從博物館資料等可移動的文化資產，到建築物、

- 1．建構地方防災體制。
 - 2．制定災害應變指導方針。
 - 3．研發搶救與收藏、展示相關技術。
 - 4．推廣文化資產防災觀念與知識。
 - 5．蒐集與運用文化資產防災相關資訊。
- 為實現這些使命，制定了五個活動目標。

圖圈、

- 讓文化資產災損降至最小的減災活動。
- 建立迅速救援受損文化資產的體制與技術研發。
- 支援發生災害時的文化資產救援活動。

一整個防災週期的角度來考量。文化財防災中心在此基礎上，亦即圖1右邊三個

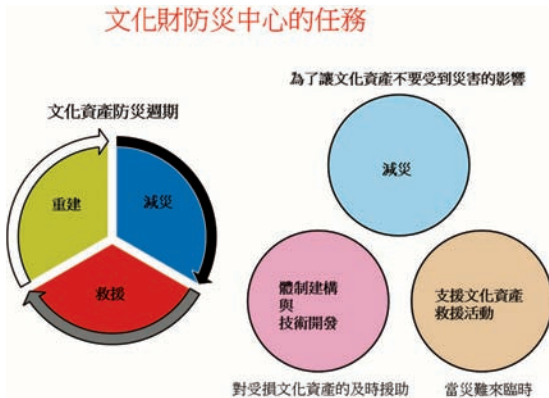


圖1 文化財防災中心任務圖
(出處：文化財防災中心網站)

遺跡等不動產文化資產，以及無形文化資產。同時，當災害發生時，中心的職員進行的救援活動並非只是像消防隊在前線活動。如圖2所示，文化財防災中心作為一個樞紐，與地方政府、大學、博物館、圖書館、以及文化資產所有者等，連結相關的各種人員，建立一個網絡，協調災害發生時的行動，平時也合作進行防災演習。因此，建立網絡可以說是最重要的一項活動。我們期望從平時的活動來實現災害發生時能發揮功效的網絡。

至此我所介紹的文化財防災中心與其防災體制是如何成立的呢？並非經由設計來成立，而是基於過去經驗的累積。因此，我接下來想說明一下過去發生的事情。

長期以來，自然災害對文化資產的破壞一直受到關注，但主要是針對重要文化財等國家指定的文化資產。非指定文化資產受到關注最開始是在一九九五年的阪神淡路大地震。當時有個「歷史資料網絡」，是由歷史學者為中心成立的公益團體，進行搶救私人蒐藏的古文書與資料等。受到這個團體的影響，在全國各地形成了資料網絡，開始在地震、水災時進行資料搶救活動。此外，由這個地



圖 2 文化財防災中心防災體制圖（筆者製圖）

震後的活動反省，在全國各地培養「地方歷史文化遺產保全活用推廣人員（Heritage Manager, HM）」，以便進行非指定的歷史建築物調查。地震成為各種文化資產損害處理活動的契機。同時，在一九九五年後，二〇〇〇年鳥取縣西部地震、二〇〇四年中越地震、二〇〇七年能登半島地震，全國連續發生大地震，從一次次的地震經驗下，加強了處理受損文化資產的能力。

其成果反映在對二〇一一年東日本大地震的救援上。其後，在二〇一六年熊本地震也運用了東日本大地震的經驗，進行各種文化資產的搶救。最近，二〇一九年首里城發生火災，巴黎聖母院的大火，該如何處理火災也成為一個課題。同時，水災的增加也成為一個課題。尤其在二〇二〇年的颱風一九號，造成各地的博物館與圖書館損壞，其中，川崎市市民博物館因為庫房淹水，典藏資料全部泡水損壞。

與文化財防災中心的成立有重大關係的是，二〇一一年的東日本大地震。災害規模大、受損面積廣。在這種情況下，文化廳提倡對非國家指定文化財、地方政府指定文化財與非指定文化財進行救援活動。這些救援活動指的就是，文化財救援事業與和文化財專家派遣事業。

圖3是文化財救援事業的架構圖。文化財救援事業是以美術工藝品等，可移動的文化資產為對象的一項事業。由於可動，所以可將受損的文化資產運送到安全的地方，進行緊急處理來防止惡化。受損的博物館資料正是經由這文化財救援事業來搶救。圖4是文化財專家派遣事業的架構圖。這是以建築物等不動產的文化資產為對象的救援事業。與可移動的文化資產不同，因為無法移動，因此這個項目是必須派遣專家到現場調查損壞程度。經過調查可以分為，一個是雖然損壞看起來很嚴重，但建築物的結構並沒有嚴重損壞，而且可以修復。另一個是，看起來損壞相當嚴重，必須做

大規模修復。目的是經由調查解析現況來鼓勵業主保留。

救援事業和專家派遣事業的目的都是在搶救文化資產，但因文化資產的種類不同處理方法也就不同。另外，因為能做的事情不同，也變成了不同的項目形式。同時，如果對比這兩個事業的架構圖，可以看出一個特點。兩者都是由文化廳倡導，而文化廳本身雖有配合，但在項目執行中並不直接發揮核心作用。政府不應該在發生災害時保護私有財產或直接提供援助。這個概念也適用於文化資產，亦即文化廳會協助，但不直接採取行動。當然，現實情況中是有灰色地帶，文化廳並非完全不行動，而是如這個架構圖中顯示的運作模式。這也是半官方機構獨立行政法人國立文化財機構中設立文化財防災中心的

東北地方太平洋沖地震被災文化財等救援事業（文化財レスキュー事業）

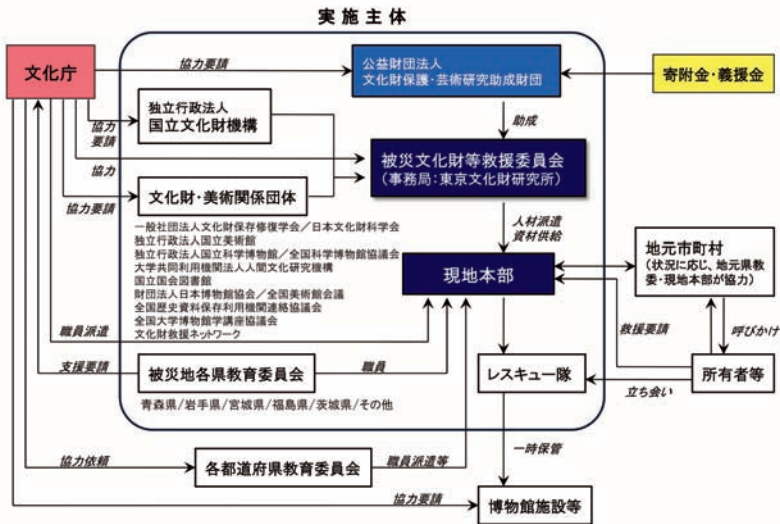


圖 3 文化財救援事業架構圖（出處：日本文化廳網站）

主要原因。

再回到剛才的文化財救援事業架構圖。以二〇一一年的日本東北大地震為例，除福島核電廠事故區外，搶救行動在二〇一二年完成，為期兩年。順便也說一下文化財專家派遣事業則為期三年，直到二〇一三年底。在文化財救援事業中，除了國立文化財機構之外，還有國立美術館、國立國會圖書館、日本博物館協會、全國美術館會議與文化財保存修復學會等，相關組織都參與其中，共同組成救援小組從事搶救活動。就是圖3裡標示「文化財／藝術相關團體」的地方。

相關的組織基於各自的成立目的而活動。其成立目的雖包含文化資產防災與災害應變，但這些組織並非單為文化資產防災而成立。因此，平時各個組織

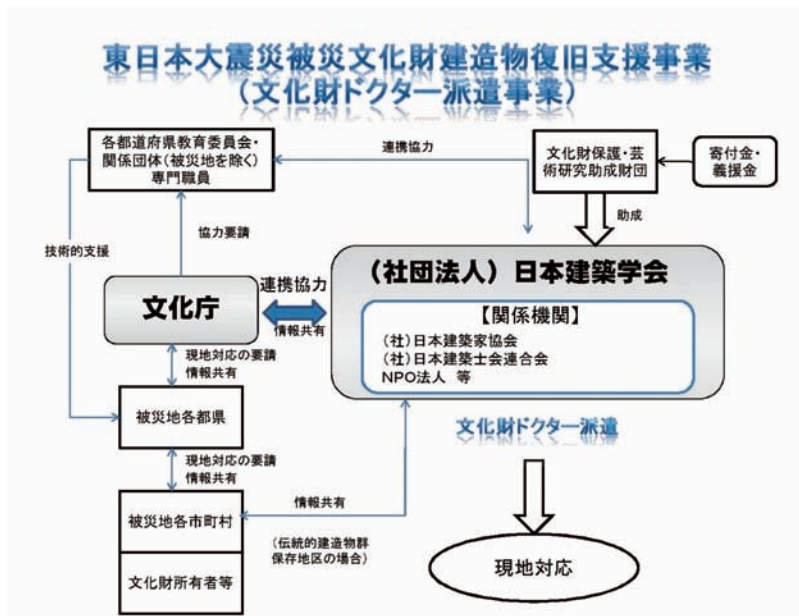


圖4 文化財專家派遣事業架構圖（出處：日本文化廳網站）

各自活動，但在災害發生時卻能立即對文化資產進行防災活動，這一點很重要。因此我們建立了一個平時可柔性合作又具有永久穩定性的文化資產防災體系。

為了執行文化財救援事業而設立的受災文化財救援委員會，原本是為了處理日本東北大地震，一個為期兩年的組織。但在解散時決定尋求一種柔性的合作方式，「文化財防災網絡推廣事業」就是這樣開始的。其主旨如下（圖5）：

在東日本大地震等文化資產搶救活動的基礎上，與文化廳合作建構出一個處理緊急災害的文化資產防災網絡，並培訓人才、蒐集與分析資訊、並推廣。為建立一個在緊急情況下可以迅速搶救文化資產的體制，在國立文化財機構內設置了「文化財防災網絡推

文化財防災網絡推進事業

2014年4月~2020年3月

宗旨

在311東日本大地震等文化資產搶救的基礎上，與文化廳合作，構立一個發生緊急災害時的文化財防災網絡，進行培訓人才、情報蒐集、分析、資訊傳達的機制，建立一個在緊急情況下能迅速搶救文化資產的體制，故於國立文化財機構內，設置「文化財防災網絡推進本部」。

- (1) 邁向下一個中期計畫，國立文化財機構應進行文化資產防災、救援的相關研究
- (2) 蒐集文化資產防災、救災資訊
- (3) 文化資產防災、救災的指導、諮詢、培訓
- (4) 依據保存科學進行受災文化資產的保存環境、穩定處置與修復的研究
- (5) 建構突發事件時文物資產的防災、救援網絡
- (6) 文化資產防災、救援的國際合作



圖5 文化財防災網絡推廣事業（出處：文化財防災中心網站）

廣總部」。

其活動內容有等以下六個項目：

- (1) 邁向下一個中期計畫，國立文化財機構應進行文化資產防災、救援的相關研究。
- (2) 蒐集文化資產防災、救援的資訊。
- (3) 提供文化資產防災、救援的指導、諮詢、培訓。
- (4) 以保存科學為基礎，進行受災文化資產的保存環境、穩定處置與修復的研究。
- (5) 建構緊急發事件時的文化資產防災、救援網絡。
- (6) 文化資產防災、救援的國際合作。

初期，「文化財防災網絡推廣總部」為一個臨時組織。此後，活動完成後，改以比較柔性的網絡方式，每年招開一至兩次的會議，討論未來發生災害時的該怎麼合作的問題。然而隨著活動的發展，在二〇一八年時發現有必要繼續開展業務。就在此時，發生了聖母院大教堂、首里城等這些文化遺產的火災事件，國家對文化資產的防災、防火的綜合需求增加，因而成立了常設機構文化財防災中心。

文化財防災中心由文化財救援事業，即，處理可移動文化資產的架構出發。隨後，如同建築物

資產，也包含建築物、史蹟等不可移動的文化資產，以及無形文化財都是工作內容之一。那麼，應該從事什麼樣的文化資產防災呢？

日本的文化財保護制度，是透過國家和地方政府的指定等制度，來保護文化資產。指定制度，國家的話就是中央政府，地方政府的話就是縣與市，指定應該傳承給後代的文化資產。由於是由行政部門決定的，所以若因為災害而受災，行政部門就有保護的責任。當然，因應地方政府情況不同，有些地方無法得到充分保護時，政府就會提供補助金，減少文化資產所有人的負擔。但是，文化資產只受到政府保護嗎？

文化資產，不僅僅只是文化資產這樣的存在而已，是與文化資產與所在地的人們一起存在著。有的像國寶一樣被大家珍視，但有的文化資產則被忽略，沒有被注意到，因此可能有很多東西不被意識到其實就是文化資產。像這種未被意識的文化資產往往被認為其存在是很理所當然的，直到它們消失時，許多人才會感到失落。而這些文化資產，有許多是沒有被指定的。

在發生災難時，有形文化資產將因為受災「破碎」而被丟棄。無形文化資產則因為許多人受災並被疏散，而無法傳承。因此，我們必須保護這些文化資產避免受災。文化財防災中心以所有防災

文化財防災中心的活動目標



圖 6 文化財防災中心的活動目標（筆者製圖）

週期的文化資產防災為目標，從平時的減災到地方重建，並活用文化資產來提高地方的防災能力。（圖6）。

首先，平時的減災工作，從文化資產防災的角度來看，首先要讓當地居民知道這個地方有哪些文化資產？在哪裡？此外，有必要了解每個文化資產的受災風險，並做好防災準備，避免遭受破壞。這是文化資產的防災，但這樣的防災工作也有助於確保我們自身周邊的安全。期望能帶來這樣的成果。當災害發生時，必須採取初步行動引導修繕。雖然處理每個文化資產的方式不同，但正式按照文化財救援事業和文化財專家派遣事業一樣進行對應。首先，不能丟棄，同時，重要的是要喚起人們將珍貴文化資產傳給下一代的意識。在採取緊急措施後，先暫時保持原狀，然後再思考如何修復它，這一點很重要。然後，重建期間，將修復後的文化資產，以及器具復原後的文化資產歸還給地方，文化資產能在重建後再度返回原本的地方社會，這一點很重要。當然，文化財防災中心也會協助這些工作，但我們的目標是，創造一個地方政府可以在這些工作中發揮核心作用，並與當地人民一起工作的環境。

至此，介紹了文化財防災中心的工作。作為主體的文化財防災網絡推進事業已經邁入第八年，但從二〇二〇年十月開始成立常設組織才過了兩年時間。還有許多

文化財防災螺旋曲線

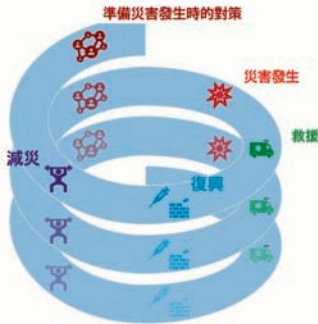


圖7 文化財防災意象圖
(高妻洋成製圖)

不足的地方。

最後，我想介紹一下文化財防災中心所目標建構的文化資產防災體制，是追求建立一個能支持重建的文化資產防災體制。圖7是發展文化資產防災的意象圖。

正如我在今天所講的，文化資產防災不是依據理論來發展體制。而是來自從一九九五年阪神淡路大地震等經驗，無論在救援技術還是搶救對象都是。我們將以這些經驗做改善並將經驗應用在應對下一次的災難。通過不斷的反覆的修正，直到今日。這是對發生災害、搶救、減災時，不斷完善和加強救災措施的結果。

這種文化資產防災的連續循環，是基於「重建更好（Build Back Better）」的理念而發展的。

同時，近年來「重建更好」已經發展到不僅是要改善每項活動，而是讓整個地方達到更好重建來致力於每項活動。我們也是以這個想法，不斷地檢討過去的災害應對措施，以建立一個更好的文化資產防災體制，透過這樣，從而創建一個更能抵抗災害的社會，做出貢獻。這是為了保護地方至關重要的文化資產。

最後，我想說明一下這投影片上的字。

文化財防災中心認為，實現文化資產的防災將有助於災後地區社區的重建。換句話說，文化資產往往被認為是，就算失去了也不會對生活造成影響，但在地方受到當地人所擁護的地方文化資產則被認為是地方「不可或缺」的，或者說，可以理解為是一項社會基礎設施。因此，我們希望由文化資產的防災活動，讓地方社會的人們認識和保護文化資產。這些活動也有助於實踐SDGs永續目標中的第十一項：在不排除任何人的情況下建設包容、安全、具防災能力與永續的城市。從這個

角度來看，文化財防災中心正推動深化日本各地文化資產防災的體制。

我相信這種思維方式也與日高教授和黃教授正在推動的這個地方文化計畫有關。希望各位能繼續支持我們文化財防災中心及相關的文化資產防災工作。

以上，是我今天的演講。謝謝大家。

末森 感謝小谷主任。

小谷主任詳細介紹了文化財防災中心的成立背景及成立以來的業務方針，讓我再次認識從經驗中累積文化資產防災的重要性。

接下來，由國立民族學博物館井上舞老師進行報告，題目為「支援活用歷史、文化的社區發展——串聯地方政府與市民」。有請井上老師。

支援活用歷史、文化的社區發展

—串聯地方政府與市民

井上舞（國立民族學博物館）

摘要

近年，由於地方社會急速變化，地方上的歷史文化（地方學）如何持續傳承後代，變得困難。

因傳承者後繼無人、或保管場所的消失等理由，地方上的史料文獻——古文書，面臨消逝的危機。古文書是認識地方史的重要素材之一，但對今日地方居民而言卻是「不甚瞭解之物」，兩者間關係日益薄弱。為了再次串連兩者的關係，筆者希望提供居民認識地方史的機會。因此，開始在各地推動古文書整理會，企圖透過活用史料文獻，成為社區營造之助力。



整理會主要採取方式是，透過在地居民親手整理從地方發掘卻尚未被整理的古文書。對古文書的掌握度因人而異，因此會因應各地古文書的性質調整作業內容，打造大家能順暢作業的環境。另外，作業本身並非以整理編目為優先，而是透過作業過程，提供居民接觸古文書、思考地方史的機會，這才是我們所重視的。再者，為呈現整理會的成果，會在地方公民館等設施舉辦展覽，讓更多的在地居民得知古文書的存在。同時，也與地方政府或其轄下的資料館合作，擴大古文書的應用機會。

透過這一連串的推廣，實際執行整理會的地區，居民開始將地方出土的古文書視為文史資料，並有意識進行保存傳承。且隨著活動知名度的擴大，來自附近地區的古文書諮詢件數增加，以結果論而言，確實帶動更廣泛區域古文書的發掘，進而得以維護保存。

以地方居民為主體整理古文書並進行現地保存，比起保管在資料館的史料文獻，相對而言得面臨遺失、失竊、劣化、災損等各種風險。但筆者認為，作為理解地方的研究素材能根留地方是極具正向意義。但在此基礎上，重要的是如何確立良好的古文書保存條件。

持續舉辦整理會並非易事。然而，透過整理會等活動，讓在地居民發現家鄉的歷史文化，才有可能打造出更為豐富多元的地方社區。因此，筆者認為，與地方政府或地方團體合作引導居民持續性參與、以及古文書保管維護不受住民世代更迭影響等制度面的確立，是有其必要性的。

井上 大家好，我是國立民族學博物館的井上。今天我報告的題目是「支援活用歷史、文化的社區發展——串聯地方政府與市民」。

我之前在神戶大學大學院人文學研究科地方合作中心時，曾經參與和兵庫縣政府的合作事業，主要是從事地方歷史遺產的保護與再利用。現在我也在協助整理古文書的同時，持續調查、研究在地居民如何擔任歷史資料傳承者，進行資料的永久保存、再利用，以及傳承的方法。在今天的報告裡，我將透過我所參與的實際案例，向大家介紹活用歷史文化來發展地方的方法。

首先，作為報告內容的前提，我想先簡單談談有關地方的歷史文化的現狀。我想從事地方歷史文化相關工作的人有一個共同的認識，那就是近年來因為地方發展的快速變遷，使傳承地方的歷史文化變得困難。

因為人口移動、少子化、高齡化或人口減少，導致能傳承該地方歷史文化的人數減少。

此外，由於日本的平成市町村大合併等因素，導致地方政府職員人數減少，負責文化資產的職員也有所減少，再加上財政困難，地方政府對維護地方歷史文化所提供的支援不足。再者，近年來各地發生了大規模自然災害，對當地的歷史文化資產造成廣範的破壞。加上，過去幾年在新冠病毒危機中，出現了一種情況，就是人們施行「斷捨離」將家園大掃除，而在這個過程中發生了歷史資料被丟棄的情況。

雖然今天報告的主題是「活用歷史文化發展地方」，但我認為如果對這個主題有誤解，對地方歷史文化的衰落也可能產生影響。本來「活用歷史文化發展地方」應該有很多可能性，但由於近年來，日本政府的一項政策是推動「由文化資產賺錢」。由於這種印象造成的結果，人們擔心「活用歷史文化支援地方發展」將被視為是利用歷史文化，進行能產生利益的地方創生，擔心任何不符合這種發展方向的事情都會被忽視。接下來要談的地方歷史資料中的「古文書」，就是其中一例。

即便在今日，在地方中仍留有許多歷史資料。所謂的古文書，就是一種文字的資料。在日本，自近代以來產生了大量的文書，這些文書保存在私人宅邸和公民館（公民活動中心）等地，流傳至今。目前，已確認存在的古文書數量龐大，相信各地方仍有大量古文書尚未被調查。

即使是為了編纂地方史而對歷史資料進行了詳細調查的地方也不例外，在調查後，又在多處發現了大量古文書的情況也是很常見到的。有些被發現的古文書中，經過調查後存放在合適的場所，並以各種方式被活用。也有古文書因被認為不需要調查而被放置，又或是調查後記錄遺失。甚至調查後古文書下落不明的案例也有。不僅如此，沒有經過任何調查，便失去了管理者或保管場所，被出售或丟棄等等的情況也很常見。

儘管古文書是了解一個地區歷史的重要線索，但一個地區的古文書之所以容易失傳，有可能是因為當地人與古文書之間的關係變薄弱了。例如，當發現古文書，在接受委託調查時，我們經常被詢問「不知道這是什麼」、「不知道價值、不知道該不該丟棄，請幫忙評鑑一下」。他們之所以聯繫我們，是因為他們猶豫是否要把古文書扔掉，但從他們的疑問中也可以感覺到，他們覺得古文書和自己沒有關係。針對目前的情況，要保護、活化、傳承當地的歷史文化，需要先防止歷史資料與當地居民的關係稀薄化是很重要的。實現這一目標的方法之一，就是發展以在地居民為中心，整理當地古文書的活動。

我開始從事這種活動的契機，是因為我曾接觸過在兵庫縣丹波市春日町棚原地方的活動。活躍在這地方的「棚原 Power Up 委員會」，邀請了神戶大學幫忙整理當地寺廟流傳下來的古文書，以便留傳給後代。事實上，在大學的協助下，整理了這批古文書。並且，除了整理之外，也對內容進行

了解讀和研究，最後將成果進行編輯、出版。此外，還積極舉辦將地方歷史傳承給後代的活動、例如召集兒童，向他們介紹地方歷史的企劃。此外，在社區的公民會館重建時，與社區合作在公民會館裡設置古文書收藏庫。

「棚原 power up 委員會」的活動，對於我們這些在各個地方從事守護地方歷史文化的人來說是非常理想的形式。然而，一開始就能有這樣的熱情來整理古文書、活用地方歷史的情況並不多。如前所述，許多前來大學、地方政府、博物館等諮詢的人，對古文書沒有親近感，大多是從詢問這是什麼？該怎麼做？這樣的問題來開始的。因此，最終的目標，是要像棚原一樣，要發展為讓地方居民主動組織整理、保護及活用古文書的方法，所以，首先從建立居民與古文書的關係開始。第一步是組織古文書的整理會。以下，我們將介紹與當地居民合作整理古文書的實際案。

我目前參與了五個地方的整理會。一個是私人收藏的古文書（A）、三個是區有文書整理會（B・C・D）、以及一件是某家族捐贈給地方政府的古文書（E），我們正在努力剝除貼在日式紙拉門上的資料。以上個案都是與地方政府合作進行的。另外，雖然說是區有文書，但實際上尚在接受諮詢的階段，現階段尚未確認為區有文書，這些古文書目前尚為「成堆且無法辨識的紙屑」，且全部都被塞在各地的公民會館等設施內的儲物櫃與紙箱中。目前，由各居委會負責管理這些古文書，所以他們開始將這些古文書視為區有文書，然後開始進行整理，漸漸被認定為區有文書。

關於這些古文書的整理，具體的工作是①清理、②編號、③編目、④拍照和⑤保存。因古文書被發現時多是布滿灰塵或有蟲蛀，所以第一步要做的就是使用工具來清潔。然後，為每份文件進行編號。編號的方法有很多種，但最簡單的方法是在便籤上寫下數字後，再將其夾放於古文書中。然

後，對文書做編目、拍照，最後考量整理後的保存地點，將古文書放入無酸紙信封或無酸紙盒內。上述①～⑤一系列的工作是所有古文書整理會的共同點。但是，各地方流傳下來的古文書種類繁多。在某些情況下，江戶時代的古文書占大多數，而在另一些情況下，也有只是明治、大正和昭和時期的文獻。數量也各不相同。至於參與者也各有不同類型。有習慣處理古文書的人、也有不習慣處理古文書的人、有人能讀草書、也有不會讀草書的人、有對當地歷史感興趣並自己進行研究的人，亦有不是特別感興趣但參與整理會的人。為了讓這些人方便工作，步驟雖一樣，但工作的細節則根據古文書的狀態與參與者來逐步調整。

接下來，來介紹一下各整理會的活動。首先是私人收藏的A整理會。這家倉庫裡留下大量的古文書。我們先整理了相對容易處理的印刷版藏書，然後告一段落後，開始整理近代時期的文書。參與者中有能讀草書，與不能讀的人。因此，我們請那些可以讀草書的人做編目，而無法讀的人負責則清潔與拍照。活動已經進行了大約七年，所要做的就是決定活動日期和時間，然後任何人都可以隨時參加。運作方式相當彈性。我認為這就是活動得以持續的秘訣。此外，這個整理會在地方政府展覽及觀光設施的地點進行活動。由於就像在一個開放空間活動，參觀者可以看到正在進行的工作，有時觀眾會產生興趣並開始參與其中。許多參與者參加了很多年，並且已經習慣了這項工作，所以現在我們就拜託有經驗的參與者招呼那些剛來的人。另外，因為收藏文書主人的善意，如果有感興趣的資料，參加者也可以隨意進行調查。因此，參賽者可以研究他們整理的古文書，而這些古文書的攝影資料等也可以用於其他古文書教室的課程中。

接下來介紹區有文書整理會。原則是請地方的居民參加(圖1)。我們請地方代表召集大家一

起行動。因此，一開始大多數人都是看不懂草字的。不過，我現在參與地方的區有文書，大多是近代以後的文書，因此不需要花費精力閱讀草書。此外，由於這些文書比較容易編目，所以大家都在努力進行製作目錄的一部分。有些人覺得編目很困難，我們就會請他們做一些不需要閱讀草書就能



圖 1 區有文書整理會（筆者攝影）

【資料名】	【仮番号】	
【表題】 表紙に書かれた情報を記入	【数量】	
【年代】 数字はアラビア数でOK! () に西暦を書く 年 () 月 日	【形状】 ・書類級 ・一般 ・その他 ()	
【差出・作成】	【受取】	
【備考①】 資料の状態 (虫損・破れなど) を書く	【備考②】 何でも自由に書いてください	
作成日 (年 月 日) 作成者 ()		

圖 2 目錄①

202210試作ver.1

【資料番号】	【点数】	点
【文書の種類】（複数回答可） 年貢関係 借用証文 土地関係 覚 書簡 絵図 断簡 包紙 不明 その他（ ）		
【表題】※原題があれば記入。包紙の場合は上書きを記入 →マニュアル参照		
【形状】→ マニュアル参照 一紙類（綴紙を含む） 横半帳 横帳 縦帳 絵図 和本 断簡 仮綴 罫紙 包紙（帯封・紙袋） その他（ ）		
【年代】※アラビア数字で記入 日付がない場合→ <input type="checkbox"/> 近世カ <input type="checkbox"/> 近代カ 年（西暦） 月 日		
【差出・作成】※役職なども全て書く。押印がある場合は◎と記入		
①		
②		
③		
④		
⑤		
5名以上いる場合→ 他 名		
【受取】※役職なども全て書く。押印がある場合は◎と記入		
①		
②		
③		
④		
⑤		
5名以上いる場合→ 他 名		
【備考①】資料の状態 <input type="checkbox"/> 虫損（小・大） <input type="checkbox"/> 固着（小・大） <input type="checkbox"/> その他	【備考②】気づいたこと、内容など好きなことを書いて下さい	
作成日（ 年 月 日） 作成者（ ）		

圖 3 目錄②

完成的工作。

無論是私人收藏的古文書還是區有文書，目錄是使用卡片一一製成的。有時會使用簡單的卡片，如圖 2 中的目錄①，但這很難理解編輯目錄的詳細規則，所以根據要整理的資料，我們會來選擇如

圖3中的目錄②。有多個選項和寫有重點的卡片。填入項目時可以有選擇性，並可以配合整理資料的取捨方式來進行。

透過這種方式，我們與地方居民一起整理在該地區發現的古文書。雖然我們稱為整理會，但真正的目的是想藉著這樣的整理作業，提供一個讓地方居民接觸古文書的機會，透過這個過程，閱讀文書的內容，了解該地區的歷史，認識自己的歷史。目的是將保護和傳承古文書的運動聯繫起來。因此，與其默默整理，多花點時間也無所謂。如果參與者遇到了自己感興趣的古文書，停下手邊的整理工作並與大家分享，嘗試閱讀內容，在整理過程中進行一些研究也無妨。然後在填寫目錄卡片時，還設有一個自由寫下內容和感想評論的項目欄。我後面會再介紹到，整理會在整理工作完成一個段落後，會舉辦展覽，報告整理成果。當我們召開整理會時，我們也會通知參與者，要求他們尋找可以展出的材料。這也是鼓勵大家閱讀古文書的方法之一。

這樣，整理會不是先整理文獻了解整體的樣子後再看內容，而是從整理的過程中，逐一接觸每一件資料，了解地方古文書的內容，然後思考該地方的歷史，是以這樣的形式來進行。我們基於維護歷史資料的工作本身就是一種活用資料的想法來進行，而不是在維護工作完成後才思考要如何再利用。

我們在與當地居民一起整理古文書的同時，我們會在各地舉辦展覽，當作成果報告的一部分。如果文書份量多，需要很長時間做整理，即使不是全部都整理完，還是可以舉辦展覽來作中期報告。參與整理古文書的人終究只是當地社區的一小部分，所以舉辦展覽是為了讓更多人了解古文書的機會。話雖這麼說，我們並不可能做到很大的規模，所以展覽短則三天，長則一週。場地是該地區

的公民會館，人們很容易聚集的地方。至於展出的古文書，除了以介紹地方歷史的基礎資料外，我們也會請地方居民選出他們在整理過程中發現到的有趣的古文書。

B的區有文書展覽主要是近代的文書。其中，有很多是明治時代區公所的文件，所以將它們做為這次展覽的主題（圖4）。此外，有許多文件比較容易閱讀，因此請參與者將它們重印，然後一起展覽。另外，在這個展覽中，除了整理古文書外，也有人提議利用這個機會介紹當地的歷史，因此借來了神社的棟札、年久有歷史的狍犬等一起展示。

C的展覽，也同樣是展示整理好的古文書（圖5）。為讓更多當地兒童知道更多本地的歷史，在展覽期間，我們還舉辦了一次小鎮走讀，向參加的孩童介紹當地人以前經常活動的地方。還在會場準備了地圖、小字母和石雕等，讓來看展的人可以寫下該地的歷史，以及自己的回憶。

不管是哪個展覽，參加者都在展覽期間輪流到會場為觀眾進行解說。

除了以B・C這種方式在當地展覽成果外，也會與當地的資料館等合作辦展。目前有整理會活動的地方，是得到當地政府與資料館人員的協助一起進行活動的。當中，有的人會一起參加整理會，但即使沒有參加，我們也會告知發現的資料與整理的情況，也就是盡可能做到密切的資料共享。因此，資料館的展覽可以好好運用到這些資料。例如C的整理會在二〇二〇年發現了戰爭期間在當地實施配給的相關資料。由於這些資料還沒有在當地發現過，那年就在資料館舉辦的戰爭展覽上展出（圖6）。A的整理會利用當地政府的展覽設施舉辦了企劃展，報告資料整理的成果。原本，在準備展覽時想讓參與整理會的人一起籌備。但最後無法實現，因為這剛好發生在新冠病毒侵入日本不久之後。不幸的是，展覽期間也正好是在新冠病毒發生初期，整個展期間觀眾寥寥無幾。即便如此，

我認為讓更多人了解整理古文書的成果，而不僅僅是保留當地的古文書，也是一個重要成就。

除了展覽之外，還有，一個以前的案例，我們沒有直接參與，是地方政府企劃，在公民會館主辦的歷史文化講座中，以江戶時代中某位儒家學者在家族待客人用的料理食譜為主題，策劃了五場講座。有歷史講座與歷史導遊帶領在該地走讀、還原食譜的料理創作教室、閱讀當時菜單的古文書課程教室、以及烹飪課程，可以重現菜單的料理教室。以古文書為中心設計出內容廣泛的課程，提供許多有關手工藝、烹飪等多種形式的講座，對此，參與者反響非常熱烈。

以上，我報告了以地方居民為主體，進行地方古文書整理會和策展的例子。我想再次說明一下，



圖 4 展示會現場（筆者攝影）



圖 5 展示會現場（筆者攝影）



圖 6 於資料館展示狀況（筆者攝影）

整理會的主要目的並不只是整理古文書而已，而是通過實際接觸當地的古文書，讓當地人感到更親近歷史，並加深人們對地方歷史的興趣。事實上，我也是抱著這個想法在各地辦理整理會，我個人認為這個成果正在穩定地呈現出來。其中一個成果，就是逐漸提昇對地方的歷史資料的認識。無論是哪一個整理會，自從開始組織整理會後，人們開始在地方各種場所發現從未被注意到的文件，並有整理的動向，也有因為看到貼在年久的紙門上的文書，而提議嘗試剝離取出。我認為將各種事物視為歷史材料的觀點已經在參與者中萌芽。這不僅只限於古文書，甚至還延伸到寺廟中的佛像和路邊的石頭建物。此外，透過整理會和展覽得知這些活動的當地人士，也會將古文書捐出給地方政府，再者，鄰近地區前來諮詢古文書的人也在增加。也就是說，參與者之間的橫向聯結在不斷擴大中。

以地方居民為主體，來進行地方古文書的整理與傳承，當然有風險。相較於存放在溫濕度受到調控、人員出入受控制的公共機構中的古文書來說，遺失、被竊、變質、遭受災害等的可能性更高。儘管如此，在考慮充分利用歷史文化發展地方時，作為基礎的歷史資料就必須位於身邊。因此必須更積極，以更好的形式，籌備讓古文書可以存放在地方是非常重要的。我認為要達到這個目標，不斷累積實踐很重要。

最後有關今後要挑戰的課題。正如我前面提到的，透過在地的古文書整理與展覽，了解地方歷史文化的人確實增加。但是否能一直持續下去也有難度。僅靠整理會的活動很難繼續保護當地的古文書。我認為與其堅持繼續辦理整理會，不如在整理會之外活動，例如，可以與地方政府和地方居民自治會合作，建立一個維護和管理古文書的制度，這是更為重要的。而正在進行的整理會，有些地方整理接近完成，我們也在考慮其後的發展方向。此外，雖然現在的整理會主要是處理古文書，

但如果我們思考的是「地方的歷史」，應該更全面性包括古文書以外的資料，例如也能進行民具和美術資料等的調查和活用。以上，是我今日的報告。謝謝大家。

末森 感謝井上老師。

為我們報告了如何透過整理地方重要史料——古文書，串聯地方居民進行社區營造的實例。我認為，以地方居民為主體發掘在地歷史的嘗試，對於實踐地方永續發展是不可或缺的。

接下來，由枚方市立舊田中家鑄物民俗資料館的武知邦博老師進行報告，題目為「活用地方文化為教育資源——枚方市立舊田中家鑄物民俗資料館的活動」。有請武知老師。

活用地方文化為教育資源

—枚方市舊田中家鑄物民俗資料館的活動

武知邦博（枚方市立舊田中家鑄物民俗資料館）

摘要

這是與國立民族學博物館的共同研究計畫，自二〇一六年以來致力於製作一個可應用在學習地方文化的教育箱——「地方文化百寶箱」已經完成，並且也開始運用於小學參觀枚方市立舊田中家鑄物民俗資料館前的推廣教育。今日要向各位報告這個教育箱的內容、使用方法，以及在進行中注意到的問題。

舊田中家鑄物民俗資料館，是利用大阪府東北部枚方上町地方的江戸時代鑄造工廠，以及在鑄造工廠做鑄造的田中家居住的主屋（正房）



這兩棟建築所成立的資料館。工廠展示了日本的傳統鑄造工藝和田中家的歷史，主屋則展示市民捐贈的民俗文化財，展示了高度經濟成長期之前的昔日枚方生活。

現在，枚方市立小學有四十四所，參觀的學生主要是小學三年級，因為社會科裡有「昔日工具與生活」這一個單元，所以校外教學安排來館參觀，讓學生認識昔日生活。另外，學藝員也能帶著衣、食相關的常民用具到學校，進行昔日生活介紹的參觀前教育。

在製作學習地方文化教育開箱時，首先，向學校做問卷調查瞭解需求，然後討論學習的方向與內容，最後於二〇二一年三月完成。

教育箱是指在一個大行李箱裡，裝入可以用手觸摸與觀察的鑄物和鑄模的樣品或模型、捲軸式繪畫的史料、實物大小的吊鐘照片，以及利用3D數據製作的龍頭複製品等。此外，我們按主題做編號，並將說明一起放到小盒子或小袋子裡。當我們依照編號順序打開時，就可以瞭解鑄造過程的構造，因此，除了具有專業知識的學藝員可以到校進行推廣外，也可以出借給小學使用，方便老師與學生自行學習。在學校時，以班級為單位來進行，這樣可以親自觀察這些物品。

在決定運用教育箱時，為了向學校推廣，首先在校長會議介紹，然後再分發傳單給學校。二〇二一年第一年在二所學校共計六個班實施，二〇二二年在三所學校共計十個班實施，這些班級體驗了在參觀資料館前的預先學習活動。

參加了這項體驗活動的小學生，很開心第一次瞭解「鑄造」，並且在後來參觀資料館的過程中，感到很開心可以在參觀前的預先學習中獲得知識。此外，由刊物總結的學習成果中發現，學生對鑄物製造產生強烈興趣進而理解。

在教育箱的製作和運用過程，我們感到解說應該更簡單，相反地應該讓孩子們自己去理解和想像。此外，為持續這項活動，必須繼續向學校推廣，因此有必要討論具體的活用辦法。我們將持續改進教育箱的內容和運用方法。

武知 大家好，我是枚方市立舊田中家鑄物民俗資料館的武知邦博。今天想談談我們這幾年來一直在推動的「教育箱」，並介紹其開始運用在小學的情況。

舊田中家鑄物民俗資料館，是由大阪府東北部枚方市上町地方的江戶時代鑄造工廠，以及在鑄造工廠進行鑄造的田中一家居住的主屋（正房），這兩棟建築組成，枚方市接受捐贈後將這兩棟建築遷到市立王仁公園一隅保存。一九八四年開放為資料館提供民眾參觀。工廠展示了日本的傳統鑄造工藝和田中家的歷史，主屋則展示市民捐贈的民俗文化財，是民眾認識高度經濟成長期前，枚方地區過去生活的設施。

這是日本唯一一間被保留下江戶時代風貌的鑄造工廠，因此對鑄造工藝、昔日生活和當地歷史有興趣的人都會來參觀。此外，市內的小學生、學校也會來參觀。過去，枚方市的人口有四〇萬，但最近已降至四〇萬以下。到去年為止，市立小學有四十五所，但因為其中有兩校合併，因此現在有四十四所。來到博物館參觀的主要是小學三年級的學生。學校參觀的目的，是要讓學生由從前的生活器具學習「昔日生活」和「古物調查」。因為這裡有兩位學藝員，所以學生可以一邊參觀主屋與工廠，同時還可以聽到學藝員的說明，這樣的參觀時間大約是一個小時。

就在新冠病毒擴大傳染之前，到館參觀的學校統計有三〇間、共計約有二五〇〇人。二〇二〇

年和二〇二一年期間，受到新型冠狀病毒的影響，博物館閉館了幾個月。學校停課，因此學校參訪數量減少了。復到從前（圖1）。還不知道確切原因，但我發現在博物館附近有一家文具工廠，很多學校來到這裡參觀的時候，都是將文具工廠和資料館的行程結合在一起，而新冠病毒疫情的這段期間，文具工廠關閉了，所以我想這可能是影響參觀一大的因素。

我們也有提供到校服務活動。有提供幾個方案可供選擇，並根據學校的需求進行。

在「古物調查」中，學藝員會帶飲食、服裝相關民俗生活用具，解說煮飯和飲食方式，以及如何利用棉紗製作衣服等，介紹從前的生活情況。到校服務的委託主要是來自無法前來參觀的學校。

「書籤製作」是一種編織體驗，可以深入了解如何用棉紗製作衣服。先將硬紙板上將經線拉直，再將緯線插入經線間的縫隙後完成小方巾或書籤。

「枚方的鑄物製作與昔日生活」是創新項目。後面我會向大家介紹。

「紡織車的實際演練」發想，是來自小學一年級的國語教科書中一篇「狸貓的紡織車」故事，只要準備好紡紗等道具就能做實際演練。但二〇二〇年後就沒有這個活動，因為教科書內容改變關係，

小學使用情況

■ 見學（3年生）

年度	參觀學校校數	學童參觀人數	備註
2018年	31校	2648人	
2019年	29校	2433人	
2020年	18校	1361人	4月1日~5月31日、12月7日~2月28日閉館
2021年	12校	909人	4月27日~6月20日閉館
2022年	18校	1300人	(11月現在)

■ 參觀前上課（三年級學生「古物調查」「書籤製作」「枚方的鑄物製作與昔日生活」、一年級學生「紡織車的實際演練」）

年度	實施學校校數	實施學童人數	備註
2018年	18校	1355人	「古物」10校、「紡織車」8校
2019年	9校	664人	「古物」3校、「紡織車」6校
2020年	5校	416人	「古物」5校（其中4校，出借DVD方式）
2021年	7校	733人	「古物」6校、「鑄造」2校
2022年	5校	416人	「鑄造」3校、「書籤」2校（11月現在）

圖1 小學來館參觀及到校教的實施情況

已經沒有「狸貓的紡織車」這一課了。

在二〇二〇年和二〇二一年因新冠病毒的影響，在閉館期間，我們也無法到學校訪問，所以將參訪時的解說錄影製成DVD，寄到申請到校服務活動的學校。

二〇二二年的到校服務活動沒有「古物調查」這一項，但小學好像在第二學期會學習到這部分，所以估計到那時就會有學校申請了。

如前面談到的，舊田中家鑄物民俗資料館是唯一活用江戸時代的鑄造工廠和主屋的資料館。這個資料館是以鑄物與枚方的民俗為主題規劃活動。雖然小學經常利用資料館進行參觀或申請到校服務活動，但還是有教師表示鑄造工廠裡展示的「鑄物」對小學生來說很困難。

此在與國立民族學博物館的共同研究計畫中，我們決定進行製作地方文化的學習小包。二〇一六年時我們為了解學校的需求，向全市負責小學三年級和四年級的教師進行問卷調查。我們參考了這些老師的意見後，討論了學習小包的方向與內容，在二〇二一年三月完成小包。

我們製作的教育箱是在一個大行李箱裡，放入鑄物和鑄造模型的樣品和模型、捲軸式繪畫的史料、實物大小的吊鐘照片和3D打印配件等。這些東西放在小盒子或小袋裡，然後按照每個主題順序進行說明。按照順序來打開，可以讓人了解鑄造過程的構造。因此，除了具有專業知識的學藝員可以到校講課，還可以出借給小學使用，以便老師與學生可以自行學習。

為了向學校宣傳教育箱，我們在二〇二一年五月，在市立中小學校長會議（視訊會議）上，向小學介紹已經完成的教育箱，並說明使用要點。其後，將這訊息印刷成A3的對摺頁傳單，發送到四十五所市立小學（圖2）。封面上只顯示行李箱。我們稍微做了一點設計，就是讓人想打開傳單，

期待裡面的內容。但只有一所學校因這份傳單，提出申請使用教育箱。此外，我們也向申請參觀資料館的學校溝通，於是有其中一所學校提出申請，所以第一年時有兩所學校實施。會向學校推薦教育箱是因為當有兩個以上的班級到館參觀時，會將他們分成小組，由兩名學藝員向學生介紹展覽，如果學校到館參觀的那一天，只有一名學藝員的情況下，就會推薦這方式。過去，因為學校參觀的目的是為了解「昔日的生活」，所以學藝員只有介紹主屋，老師則負責說明工廠的部分。但現在因為這個教育箱已經完成，所以建議在參觀工廠前利用教育箱做學習，這樣，在參觀資料館時，就可以自由參觀工廠，但主屋仍由學藝員負責介紹昔日的生活方式。

我現在播放有關於使用教育箱的影片請大家觀賞一下。

（以下為影片內容）今天，讓我們一起學習使用教育箱、學習有關鑄造的知識。我們來打開這個袋子，看看裡面裝了哪些東西。首先，打開寫著「簡介」的盒子，你會發現一張黑色卡片，上面寫著「什麼是鑄物？」。然後在你打開它時，再被問到「你周圍的『鑄物』是什麼？讓我們一起來找一找！」（圖3）。是像這樣的大卡片。這些卡片圖像分別是「水壺」、「人孔蓋」、「菜刀」、「水龍頭」、「釘子」、「壽喜燒鍋子」、



圖2 向學校推廣教育箱

「金屬鍋」、「章魚燒鍋、章魚燒鐵板」、「炒鍋」、「露營用的鍋子、長柄煎鍋」。要從這些分別選出鑄造和非鑄造的物品。

打開一號盒子，裡面寫著「你如何製作鑄物？」。黑色卡片上寫著：「來看看製作『鑄件』的樣品吧」，盒子裡還有很多鑄物樣品。我們拿一個出來吧。打開這個盒子的時候，裡面還有一個盒子，露出白色硬紙板包裝裡取出時，裡面是綠色的矽橡膠（圖4）。邊被金屬覆蓋，但另一側有一個洞，露出一個銀色物體。打開後，裡面有一枚舊銀幣。取出來看的話，可以看到背面有不同的圖案。裝舊銀幣容器不是用來收納的容器，而是用來製作鑄物的模具。它是一種用於鑄造的模具，稱為鑄模。

當這些東西組合起來時，從洞孔可以看到縫隙。若將高溫熔化的金屬溶液倒入這個縫隙中，經過一段時間，金屬冷卻凝固，再取下凝固的金屬。這就是鑄造。取出鑄件的模具稱為鑄模。

接下來打開二號盒子，裡面寫著「你如何融化金屬？」。這幅捲軸描繪了金屬被熔化的情形。一道綠色火焰從一個圓筒中升起。這張照片顯示了倒出熔融金屬溶液的樣子。它發出橙色的光。熔融金屬溶液從圓筒中流出（圖5）。

接下來，我們來看江戶時代的《肥前國產物圖考》。它描繪了製造鑄物時使用的工具。看起來像是正在搬運燃料用的木炭。有一座建築物，還有圓筒。大火在燃燒，熔化的金屬從下面的洞裡傾瀉而出。這個圓筒上標示「甑（Koshiki）」（圖6）。我們了解了熔化金屬的圓筒叫做「甑」。再往下，人們踩著木板。這個是稱為「爐（鑪、tataru）」。「爐」是一種用腳踩踏，將空氣送至甑，以更進一步提高甑內部溫度的工具。接著，再往下，現在描繪了鑄造的情況。將熔融金屬溶液倒入鑄模中。這裡顯示了金屬冷卻後從鑄模中取出鑄物的情況（圖7）。

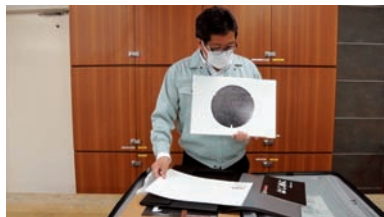


圖 3 生活周遭的鑄物



圖 4 製作鑄物的模具樣本



圖 5 現代鑄物工廠



圖 6 《肥前國產物圖考》

我們知道了爐和甑是用來熔化金屬是的，但《肥前國產物圖考》中描繪的鑄模是如何製造的呢？

我們來看下一個盒子。打開寫著 3 號「鑄模是怎麼製作的？」的盒子。卡片是按順序，描述了製作外模、製作模芯、製作鑄模的步驟，以及一個鍋子的製造過程的模型。傳統的模具是由混合沙子和粘土的「真土」製成的。這個模型，可以看到模具是如何用真土製作的。這是一個沖模。右邊是一個固定沖模，稱為「uma」的工作台。將沖模安裝在「uma」上。這樣可在頂部和底部固定，就可以旋轉沖模（圖 8）。左邊是鍋的外部模具的模型。將它組裝起來。沖模就這樣被固定在「Uma」上，並在外部模具上塗上真土，外部模具就鑄造完成了。當外部模具完成後，卸下 和沖模。

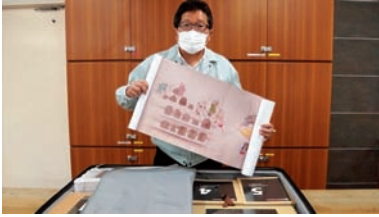


圖7 《肥前國產物圖考》
鑄造的情況



圖8 冲模



圖9 整體模具模型和
中心斷面示意模型

再把模芯裝進這個外部模具裡。可以看到完成後是像這個樣子。然後，再將模芯從外部模具中取出，將模芯的表面削成需求製品的厚度。然後，可以在外部模具和模芯之間產生一個可插入金屬的縫隙。為了要放進金屬，在外部模具的底部做一個注入口。組合這個外部模具與完成後的模芯。這是一個組合好的外部模具和模芯的模型，但分為兩半（圖9）。將熔融金屬溶液從上面的注入口倒入。當金屬冷卻且凝固後，將製品從模具中取出。（以上為影片內容）

以上是使用教育箱進行授課的影片。今年是第二年使用我們製作的教育箱，使用情況如圖10所示。二〇二一年，A和B兩小學。教育箱是以班級為單位進行的，所以在A小學實施三次，在B小學實施三次，總共六次，共六個班。

今年是二〇二二年，A校的一名老師將轉到C小學，因此C小學提出申請。而我們也收到去年進行的A和B小學的申請，所以今年我們將在三所學校和一〇個班級實施。

在學校以外，二〇二一年的曾在資料館活動中實施一次。二〇二二年，枚方市文化財課舉辦了三次「鑄造之旅」親子活動，讓家長和孩子參觀資料館和市内鑄造相關工廠，在資料館時使用這個教育箱。

小學生對使用「枚方的鑄物製作與昔日生活」這個教育箱的反應是，熱情、專注，並且喜歡上課。結束後，當我問一些孩子他們覺得什麼最有趣時，很多孩子好像都說他們喜歡「簡介」中的「鑄物猜謎」。在對鑄件還不了解的情況下，如果你認為你周圍的金屬製品是屬於鑄物，或不是鑄物，或者認為它們是鑄物的，請做判斷並舉手，這是一個猜測的測驗，但很令人興奮。日本孩子好像很喜歡猜謎，不知道臺灣孩子們是否也喜歡呢？

孩子們的另一個反應良好的是，銅在熔爐中燃燒和熔化時的綠色火焰。這是由於銅的火焰反應，但似乎是很不可思議的火焰而讓人印象深刻。學校的老師們，對用於製作鑄模的旋轉沖模的接受度很好的樣子。因為小學剛好在三年級秋天時，學童會在數學課學習指南針，他們想讓學生知道，道具的研磨模型的原理也可以用於工作中。火焰反應和沖模都是傳統工作，可以直接做為地方文化的教育資源。



圖 10 到校教學（教育箱）實施情況

孩子們的反應讓我印象深刻的是，他們對吊鐘的懸掛部分，了解了龍頭（鐘紐）的設計原理。據說鐘紐是龍的孩子「蒲牢」（Pao-lau），我告訴他們「蒲牢」喜歡大聲吼叫。「哦，原來這就是為了讓吊鐘發出更響亮的聲音，所以才在吊鐘放這個！」，孩子們在我告訴他們之前就明白了。這是一個令人開心的誤算。

把教育箱當作是參觀前的學習精研，教師們告訴我們，他們很期待參觀資料館，並且因為已經先有了解，所以當天非常興奮的觀看。先接受到校上課後，再到資料館參觀的學童，參觀後將學習成果編成刊物的形式做總結。從文章中，感覺到他們對鑄物製作很感興趣。

這兩年中，大約有五〇〇名小學生體驗了這個教育箱，但學校間數是三所。因為本館是公共機構，因此有必須擴大用途。雖很想期待老師之間的口耳相傳，但有經驗的老師仍屬少數，因此傳達訊息的人也不多。必須繼續向老師宣傳教育箱，可能也需要考慮發送傳單之外的其他方法。並且，也想討論學校以外的應用。實際上，和孩子一起使用了幾次，有時覺得解說應該簡單點，有時也在想著能像龍頭這樣的例子讓孩子思考理解是不是會更好。

另外，我們也注意到，當需要進行到下一個主題小盒時，應該從討論上面一個主題小盒發現了什麼，以及接下來會出現什麼問題，創造這樣的連續性，有助於保持孩子的專注力。如果這可以將它作為一種機制放入教育箱中，那麼可能適合借出，但哪種方式是最好的，這是一個困難的任務，我們將從行動中持續改進。

以上是我的報告，謝謝。

末森 感謝武知老師。

為我們報告了為學習地方文化的教育箱製作，以及如何應用在教育推廣上。對現代孩童而言，能實際接觸居住地文化的機會有限。透過教育箱體驗在地文化的學習過程，我想對於加深地方的認識、及培育想像力上是相當珍貴的經驗。

接著，請國立臺北藝術大學博物館研究所所長，黃貞燕教授進行講評。
有請黃教授。

評論

黃貞燕（國立臺北藝術大學博物館研究所副教授兼所長）

謝謝末森老師的介紹。謝謝小谷老師、井上老師跟武知老師三位非常精彩的發表。我想先稍微回顧一下，這次臺灣跟日本舉辦這一個對話型研討會的脈絡與意義。

在臺灣跟日本都愈來愈重視，作為一個生活跟生產有著緊密的、有機的、關係的單位，例如社區、例如地方，對於自己的自我意識，然後能夠產生一種自主的行動能力，這件事情是愈來愈受到重視。這個並不是一個新的課題，其實在日本或者在臺灣都有一個很長的演進過程。在日本我想可以追溯到一九七〇年代，國家把這一年訂做「地方的時代」、「文化的時代」的開始。那在臺灣呢？可以追溯到一九八七年解嚴之後，在將近四〇年的過程當中，這個問題一直在透過對於地方文化的意識、對其重要性的認知，還有透過更為多元的行動者的參與中發展。這個問題不管對其重要性的認識，或者是行動方法，都有很大的進展。是一個不算新、但持續有活力的課題。



所以，日高老師以及他的研究團隊和我想來促成這樣的一種臺日對話，我覺得是在這樣的臺灣跟日本都共同關心的意識之中，很好的一個交流活動。我們以為我們在談同樣的事情，但是過去幾年慢慢地意識到，原來臺灣跟日本不僅是社會的脈絡、或者是博物館的條件不一樣，所以我們對於這個問題會有不同的認識以及不同的行動方法，但是我們也會找到一些我們共同面對的課題。

如果從今天的三個發表當中，其實有兩個發表都是跟地方社會怎麼面對天災，天災後的重建有關的課題。從這個角度切入來談地方文化的保存跟活用，對臺灣的朋友來說，可能是一個比較不一樣的切入點。

我認為，聚焦天災對地方社會的影響，並不只是因為日高老師的團隊是文化資產保存防災的專業，也意味著面對天災這件事情，是促成日本社會重新省思地方文化、認識地方文化保存與活用的重要契機。

我先要跟臺灣的朋友分享的是，請不要把這一類談受災文物的搶救、保存的案例，當作是一個在災害發生時的課題。我覺得日本的經驗，對我們臺灣的朋友來說，是我們在日常尋常的狀況底下如何去準備、面對一個非日常的條件，因為有這樣的意識，而使得我們日常的各式各樣的行動更為強壯。比如說，像在小谷老師的報告中，他一直強調日本不停地在天災中學習，怎麼樣增強面對天災的能力，他們並不只是災後，並不只是要重建過去回到過去，而是要「Build Back Better」重建更好的現在與未來。這一點很重要。

如果從這個角度出發，日本在天災後的省思與努力，跟臺灣各地積極、熱情地去找被我們遺忘的過去其實非常相似，因為我們並不只是要把過去找回來，而是要透過一個找回過去的這件事情，

讓現在跟我們的地方社會愈來愈好。

首先，就小谷老師跟井上老師的兩篇發表，因為是相同的議題，先一起回應。我認為從我剛剛描述的觀點來看，兩位老師的發表有兩個非常有意思的地方。

第一是，在面對非日常的這件事，其實在我們日常各式各樣、不同領域的行動者網絡的建構，變得愈來愈重要。比如說公部門的資源，公部門設立的相關的機構，在今天兩位老師發表裡頭我們看到圖書館、博物館、文書館、地方的NPO團體，還有大學如何在天災發生時串連、整合起來，共同面對一個這種受災後社會重建的工作。值得注意的是，不同立場身分行動者的連結，絕對不是當天災發生後，可以立即迅速地產生一種聯合跟行動的能力。所以，小谷老師所介紹的這個文化財救災中心，其實就是為了在日常的狀況下，怎麼樣讓不同的機構彼此有所認識、交流、連結，以在非日常、必要的時候產生一個最立即的、連結的行動力。我們也從小谷老師的報告裡知道，這個中心的成立就是日本多年來在面對解決災後社會重建問題當中，意識到必須在日常中有所準備的一件工作。我認為這種面對非日常的意識，對於日常態機制的調整，是一個臺灣可以好好的去學習的地方。

第二個我覺得值得注意、對臺灣的朋友是非常重要的提醒是，所謂的「災後文化資產的搶救」以及後續的文化資產的整理與復原，就是一個連結到日後地方社會如何重新振興起來，認識自己跟保存文化資產的起點，也就是說救災重建地方社會的這件事，並不是等到文化資產都搶救完成，整理完成之後才開始，而是在搶救的過程，整個的這一個過程行動本身就具有它很重要的意義。

我想這一點對臺灣的朋友來說，我們是很有共鳴的。明天各位即將會在木博的經驗裡面看到，

所有去做調查的工作，或者是地方文物資料解讀的工作，或者是怎麼樣運用到教育推廣的工作，都很重視在過程中推動市民參加。最重要的不是結果，而是一起準備和保存的過程。

這一點在井上老師的報告裡面也提到，比如說我們看到這個地方的居民，或者學生一起來閱讀資料、整理資料，甚至透過一個動手做料理或工藝的方式來認識過去的歷史，地方的歷史。在臺灣我們稱是一種用行動的方式來做歷史，它並不是用一種聽講或者是閱讀的方式認識歷史。這種方法，在我明天的分享中，我把它稱作是一種公共史學做歷史的一個方法，那也請日本的朋友，明天請不要錯過我的分享。

接下來，對武知老師的案例分享做一點回饋。首先，我想要請問武知老師，您能不能夠特別開放給現在在線上的臺灣朋友團購您的教育箱？這個教育箱實在太有趣了。

我想特別指出來的是，這樣的一個像變魔術一樣的教育箱，其實它背後有非常多的學藝員，就是在博物館負責史料的研究，或者是教育規劃的館員們的努力。如果沒有細膩地解讀這些資料或文物，文物背後的鑄造技術，是不會有這麼豐富的層次跟有趣的設計。把這麼豐富細膩的內容濃縮成一個小型可以帶到學校，又能夠讓學校的老師跟學生實際操作跟體驗，我想背後還有很多今天武知老師還來不及說明的細節。像這樣子透過小型的教育行動箱，讓博物館的知識更靈活的進入到學校的體系，然後提供老師在教學上可以運用博物館的資源，在臺灣也是非常受到重視。

我最後分享一個小小的臺灣的作法，給武知老師跟日本的朋友參考。臺灣這幾年也很積極運用教具箱、或者稱為小型行動博物館的概念。但是，除了讓學藝員分享他們的專業知識，轉化成教育活動之外，我們也試著讓這種小型的教具箱，成為居民自己來說自己故事的一個媒介。也就是說，

每個人都可以製作他自己的博物館。這個方面，以後有機會再跟武知老師，或者是日本的朋友分享。

那以上，我的一些回饋就到此結束。

末森 感謝黃教授的評論。

從現在起為十分鐘的休息時間。

若想對小谷主任、井上老師、武知老師三人的報告提問的話，請將您的問題上傳會議聊天室。稍後的綜合討論將從十五時三五分開始。

接下來，開始進行綜合討論。

將由國立歷史民俗博物館川村清志教授擔任主持人，與談人為今日報告的三位講者——小谷主任、井上老師及武知老師。有請川村教授。

綜合討論

主持人 川村清志（國立歷史民俗博物館）

與談人 小谷龍介（國立文化財機構文化財防災中心）

井上舞（國立民族學博物館）

武知邦博（枚方市立舊田中家鑄物民俗資料館）

川村 各位大家好，我是國立歷史民俗博物館的川村清志。請多多指教。我們首先很感謝剛剛三位老師的發表，以及黃老師給我們做了非常發人深省的評論。那現在其實我們的聊天室裡面，已經有了相當多的問題。要在短時間之內對這些問題去做一個統整，可能比較困難一點，我想我們是不是就依照著聊天室裡面的問題順序，來依序請教。首先是對小谷老師的提問。

這個是日高老師針對小谷老師所提的問題「剛剛介紹到文化財防災中心，它有沒有直接跟地區的居民一起進行的活動，或者是未來有沒有要跟地區居民一起進行活動



的計畫？」。

小谷 如果明年我們有預算的話，確實會很想做這一件事情。如果以有預算為前提，其實我們剛剛有提到，文化財防災中心成立前，我們在和歌山的兩個小鎮有過實踐，也確實獲得了一些成果。雖然可能無法詳細的解釋給臺灣的聽眾，但這些成果確實影響在日本文化行政部門市町村制定的地方計劃上。但是，為什麼這些活動後來沒有去繼續進行。原因是國立文化財機構從資訊安全角度將 Google 地圖列為不得使用的項目之一。然而，在這個專案中，我們創建了一個系統來反映在 Google 地圖上並將其公開，所以這部分被關閉了。因此，我們目前的處境是，我們別無選擇，只能暫停研究如何與居民合作、共享大家一起所累積起來的這些研究結果。由於時間關係，請容我先這樣簡單地回答這個問題。

川村 謝謝小谷老師的回答。我們接下來再看到下一個請問小谷老師的問題。這個是邱老師所提出來的問題「文化財防災中心建構跨領域、跨組織的大規模網絡時，有什麼需要注意的地方嗎？或是遇到什麼困難嗎？」。第二個問題是「有沒有讓居民記住並理解文化資產防災的方法？」。邱老師問的第二個問題其實跟另一個提問有一點點共通性，我們請小谷老師先針對第一個問題回答。

小谷 首先來談談關於網絡怎麼樣去推動建構。在創建網絡和防災準備時，重要的是要始終知道在發生情況時如何應對，即準備手冊指南十分重要。但是我們同時也知道一個現實的問題，就是因為

我們永遠不會知道什麼樣的災害，會在哪裡發生，或者說它發生的規模如何，所以就算我們做了這些指南，做了這一些所謂的手冊，其實這些東西不是真的可以派上用場，我們也沒有任何人敢去保證。所以我們現在建構網絡，比較不希望它是一個太硬性的組織，不要有太多的規範，希望採用一個柔性的方式來因應現實中發生的這些災害。但是我們總不能完全沒有規範，這樣會很難來推動，所以我們必須要有一些手冊，必須要有一些規定。可是這個手冊或者是規定，它的一個柔性的程度到底要到哪裡？它的規範的程度到底要到哪邊？那個當中的平衡感，該如何拿捏，這確實是我們目前現階段一個非常大的課題。第二個問題，我覺得它跟我們的下一個問題有相關，我待會再一併回答。

川村 下一個問題是山本同學對於小谷老師的提問「要怎麼樣才能夠讓一般的大眾，覺得文化資產其實是跟生活非常接近的東西，同時也是地方社會裡面非常必要的，我們要採取什麼樣的活動，才能夠讓大家有這樣子的意識。還有，如果目前這個文化資產救援的這樣的概念，它並沒有普及到我們全國的市町村這樣小的行政單位的話，您覺得它沒有辦法普及的最主要原因在哪裡？」。

小谷 針對這個問題，剛剛有聽到井上老師的發表，我覺得井上老師他們目前正在做的事情，可能會是回答這個問題的一個好線索。我們的未來願景，就是將來我們希望網絡是一個可以自立的機制，我們可以靠地方內部的力量，而不是每一次都必須要依靠外來的專家的力量。我們必須要建構起這樣的一個是在沒有外部專家干涉的情況下，該地區內越來越自主行動的系統，這是井上先生報告中

提出的最後一個課題。從這個角度來看，我認為從明年開始，我們要開始進行如何與當地社區聯繫的具體實踐活動。

另外，關於現在文化資產救援活動的概念好像還沒有普及全國各地的原因。我認為最大的原因可能是，很多人可能沒有意識到災害會發生在自己身邊，覺得災害跟自己有一段距離。

川村 謝謝小谷老師。以上是主要幾個針對小谷老師的提問。在我們進行接下來對井上老師的提問之前，我想先整理一下。

我將剛剛三位發表者的專業背景與課題整理成圖1。首先，小谷老師所隸屬的文化財防災中心，我們可以把它理解為是一個國家層級的機構，相近於國家公務員的立場。也就是說剛剛小谷先生跟我們介紹的很多的政策內容、很多的活動，包括網絡的形成，可能是一個比較廣泛，比較抽象的一個概念。文化資產涉及的範圍包括有形的跟無形的，是相當廣泛的概



圖 1 發表人的專業背景與發表內容分析圖 (川村清志製圖)

念。未來的挑戰將出現在建構網絡或是編訂手冊指南等較為抽象的工作中。井上老師的演講介紹的是一個比較具體的實踐案例。井上老師是以一個大學機構的身分來介入地方，透過整理古文獻、透過古文獻促進對當地資料的了解，然後進一步的讓它被活用。我們來接著進一步看，大家對井上老師的提問。

我們看到在聊天室裡面有小谷老師向井上老師的提問「在井上老師剛剛的發表當中，以當地的居民為主體的活動讓我們留下了深刻的印象。另一方面，您對利用成果時的學術保障有何看法？當大學來加入這一個計畫當中，我們可能覺得大學它主導的角色可能會比較強，那當大學主導的時候，居民他們的主體性會是怎麼樣的？再來就是居民對材料賦予價值的自主權是怎麼樣的呈現？」。

井上 謝謝小谷老師的提問。首先，關於保障學術觀點與品質的問題，這確實是我所面對的挑戰。至於「看起來是大學在主導，但居民的獨立性在哪裡？」的問題，我認為大學剛進入地方社會時帶頭開始活動時，在某種程度上是不可避免的。這是因為，正如我在報告中提到的，我們經常接觸當地的歷史資料，所以我們知道如何處理歷史資料，對歷史資料的瞭解是比較深厚的，那麼我們也在這樣的行動當中去發現，其實當地的居民對於這些古文書的瞭解之薄弱超乎我們的想像。所以，首先我們要做的第一步是讓是要讓當地居民去認識到這些歷史資料，意識到古文書的重要性。另外，當我們受到委託去調查時，常常會被要求「可不可以幫忙分一下，哪些是需要的資料，哪些是不需要的資料」。然而，現階段要去建構起當地地方的歷史面貌，需要多種材料。因此所有目前能夠留下

來的資料，對我們來講都是相當重要，需要妥善保留的。大學研究人員所具備的專業知識，在這方面就發揮了一個很重要的角色。另外，當我們把古文書整理到一定程度，當地人對古文書的理解加深了，便會以他們自己的方式發現這些歷史資料的價值。大學也有大學自己基於學術的眼光，學術的判斷，覺得重要的這個資源，大家各自去為自己所著眼的這些資料去賦予它價值，然後再做進一步的保存跟活用。在這樣的環境中，我想創造一個當地社區可以保護歷史資料的體制，同時也創造一個研究人員也可以從旁提供一些協助、參與的結構。

川村 謝謝井上老師的回答。我們接下來還看到有河村老師跟日高老師都分別對井上老師提出了同樣的問題。問的是剛剛井上老師介紹的活動「是否曾舉辦一些跟居民的討論會，類似意見交換的活動，好讓整體活動可持續下去？或是，有沒有一些居民他實際上參加了活動後，也從活動當中發現了一些意義，自發的發起一些永續的活動？如果有從居民那獲得類似的意見，也請跟我們分享一下」。

井上 有關意見交換會，我們確實在日常活動當中，盡量有意識地就具體的技術面，頻繁的交換意見。例如是不是該針對整理的方法或是目錄卡上的項目等做改善，會考慮參與者的意見讓整理活動可以更加完善。此外，針對活動的永續性，我們有時會在休息時間就如何使我們的活動可持續，進行交換意見。大概每年會有一兩次，大家停下手邊的整理工作，一起討論未來的計劃。

第二個問題是關於居民如果已經從活動中找到意義了，那如何讓大家的活動能夠永續？我自己

的想法是認為，如果說像這樣的一個古文書整理會，它可以持續十年、二十年，那當然是一件很好的事情。但如果說可以透過一點一點改變其形式來延續其發展，我覺得也不失為一個好的方向。我舉一個例子，剛好前幾天有一個區有文書的整理會活動剛好已經到一個段落了，整理會組織本身已經達到了其目的，開始有人討論要解散。可是，也有很多參與的成員覺得還有很多的文書需要整理，他們也很希望能夠繼續投入相關的活動。於是開始跟地方政府討論合作的可能性，一同進行其他區的古文書整理。我認為活動永續的另一種可能形式是與其他古文書整理會合作，而不是專注於一個整理會的延續。

川村 謝謝井上師的回答。可以清楚地知道，他們從技術和營運層面都有意識地致力於永續活動。因為時間有限的關係，接下來就由我來試著整合一下大家的問題。黃老師跟山本同學針對井上老師的提問，是跟古文書的內容的應用上有關的「利用這些歷史文獻可以達成什麼樣的歷史認識？如何透過這些歷史文獻，促進居民對當地的認識和理解？」。

井上 這個問題我們可能沒辦法給一個一致的回答，因為每一個地方的歷史資料的性質與特徵都不太一樣。我們只能說當地人想要知道關於自己地方的事情，第一個獲得的參考資料就是各個地方政府所編寫的地方史。但是地方政府可能有很多不同的層級，比方說有些是以市町村為單位去編寫的地方史，有一些是以縣為單位來編寫的。雖然，地方政府的歷史涵蓋了市町村或縣的歷史，但整理會並沒有涵蓋所有細節，但地方上流傳下來的歷史資料，例如地名，對當地人來說更熟悉，更容易

將它們視為與個人有關。於是，人們似乎很自然地開始嘗試透過古文書去調查其他相關事情。

川村 接下來是高科老師提出一個比較針對運用上面的技術性問題：「學生是否也參與整理會？如果資料裡面有一些敏感內容，應該要怎麼樣去處理？是不是有一個規範？或者是有一些規則呢？」。

井上 雖然不是每次，但有時學生會參加。關於有關敏感內容的問題，我們將在收到委託調查的諮詢階段，都匯進行資料的內容和情況確認。在確認內容和情況後，才提議組織整理會。到目前為止，還沒有碰到有哪些資料可能特別敏感，沒有辦法跟地區的居民一起來執行的情況。我們也想想，未來如果有碰到這樣的狀況的話，我需要思考一下如何因應。不過，正如我前面提到的，整理會處理的是當地居民最熟悉的當地資料，很容易識別個人資訊。因此，當我們開始整理會活動時，會先跟大家提醒一下個資處理上面的一個注意事項。並在整理過程中提醒與注意。

川村 我們其實還有非常多請教井上老師的問題，不過因為時間的關係，我們就先在這邊暫時告一個段落。我們接下來看一看大家對武知老師的提問。

大家對武知老師的提問，可以整理成幾個大的方向，有的問題是有關教育箱的內容，一部分是問到如何跟學校的老師一起來運用這個教育箱，還有很多問題是有關教育箱的實際授課。我們想要先請武知老師來回應一下，剛剛黃老師評論的時候有特別提到我們不可以團購教育箱。

武知 那個行李箱的部分可以買到。但是，内容的部分是非賣品。因為是我們跟日高老師的研究團隊，包括國立民族學博物館裡面的研究人員、展示設計人員、鑄造的藝術家等，大家一起集思廣益做出來的成果。更重要的是製造而不是購買。

川村 來自臺灣的朋友請問武知老師「剛剛老師在發表當中，有提到說很多學校老師表示鑄物展示介紹，小朋友會覺得比較困難。這是因為學藝員在說明的時候，用詞比較困難的關係，所以小朋友們不容易懂？還是因為這些展示品本身跟現在小朋友的現代生活當中沒有連結，所以讓小朋友無法理解呢？」。

武知 對於為什麼有一些學校的老師會認為這樣認為，說老實話，我自己也不太瞭解為什麼老師會有這樣的反應。因為在我們使用這個教育箱之前，學生們可以直接到我們館內來參觀，那我們以前的經驗是大家來館參觀，經過解說之後，小朋友們的反應都很好，並沒有像老師講的狀況。我自己個人的猜測，這個有可能是老師認為這會很困難，也許是因為老師比較想花時間讓小朋友學習以前的生活方式而不是鑄物。

川村 謝謝武知老師。接下來我們來看一下，日高老師與橋本老師提出針對與學校的實際互動的問題。日高老師問到「今天介紹的教育箱應該是參考了國立民族學博物館之前開發過的教育包，目的是讓學校老師在課堂上使用它。有沒有老師向博物館提出類似的要求呢？」。橋本先生老師問到「如

果我們希望鼓勵教師在課堂上實際使用這個教育箱，有沒有必要條件來促進大家願意使用呢？」。

武知 其實以前學校老師提出有關教育箱的問題時，我們會跟老師講，我們可以去學校上課，他們會非常高興地問「你可以來嗎？」。然而，當我在現場授課後告訴他們「這是為了讓老師也能使用它而設計的」時，老師們的反應就非常的平淡，好像都不怎麼感興趣。也就是說，其實老師們比較期望由專家來幫他們解釋。我們這個教育箱的設計，其實是對應一個班級的，也就是說如果一個學校有三、四個班級的話，我們要去進行講解，時間就會拉得很長，我們也希望老師們可以自己來運用。那要怎麼樣促進呢？我們就想到拍影片給老師們參考，或者也可以在課堂上一邊播放影片一邊打開包包。

川村 其實讓老師自行使用這個教育箱，也是一種確保這個企劃永續的方法。這也是今後的課題。可以確定的是。武知老師的發表旨在向兒童傳授當地文化知識，在用於教育環境，把當地文化知識帶到學校的這個教育系統裡面。

我們回到對井上老師的提問。這個問題他是請教說「參加整理會的人是不是都是高齡者。高齡者對這些古文書感到興趣當然是一件好事，但是對整理會的永續發展來說可能不是太理想的狀況。那有沒有可能讓年輕人，或者是說新住民，原本不住在這裡人有參加的機會呢？」。

井上 剛剛介紹到的文書整理會，確實參加的人年紀比較大，約莫在六〇至九〇歲左右，大部分是

退休後的人。這些古文書的收藏者，如果是我們剛剛提到區有文書的話，大部分就是當地的居民自治會委員。所以我們試圖透過這些人參與進來，創造一種方式來讓活動傳承下去。

至於年輕人的參與的，因為我們很多的整理活動，進行的時間都是在平日的白天，所以可能要吸引年輕人來參加比較困難。可是，我們在禮拜六、禮拜天，就是周末假日的時候，會舉辦一些就是和式紙門上面的文書整理活動，這一個部分就有比較多的年輕人願意參與。或是一些個人，可能對古文書很感興趣，也會從很遠的地方特地的來參與。那我自己是感覺，如果再多下一點功夫的話，應該是有機會可以吸引到更加多元，更加年輕的參加者。

川村 謝謝井上老師、武知老師、跟剛剛小谷老師的回答。雖然每個活動的主題或目標對象不同，我們也都是希望能夠讓這些活動推廣的更深、更遠，達到一個永續性。當然，要達到這個目的，我們還面臨非常多的課題，可是我們同時也看到很多的可能性。

最後是給黃老師的問題「因為剛剛黃老師的評論當中，有提到臺灣自從解嚴之後大家對地方的這個認識以及關乎度都提高了。當然我們知道之所以這一個現象的原因可能有非常多，但我們想要知道這個都會區跟一些地方是不是有程度上的差異？」。

黃 在戒嚴的時代，去問或者去談、去研究去找臺灣的歷史這一件事情是被禁止的。所以，戒嚴令解除之後，等於是說對這一個歷史的禁制也被解除了，同時開啟了一個新的臺灣的認識，從國家到民間，大家都積極的在重新認識自己所居住的地方。

我認為其實在臺灣，不管是都市，或者是鄉鎮都有相同的關心，但是要解決或者去認識這個都市的歷史，跟在鄉鎮，或者去把過去的歷史找回來後對於地方鄉鎮的發展、都市的發展與影響是不一樣的。它是一個普遍的現象，但是各個地方，或者社區的條件不同，如何跟今天的課題結合也不一樣。

川村 但是，在今天的討論當中，我們看到了很多日本的案例給我們的啟示，或者從中發現的一些課題，這些問題我相信都跟明天我們臺灣的老師要發表的，特別是黃老師要跟我們一起分享的這個公共史學的概念有非常深的關係。我們很期待明天有更加熱絡的討論。以上是綜合討論。

末森 感謝主持人川村教授，以及三位與談人小谷主任、井上老師、武知老師。

最後，請神戶大學副校長奧村弘教授進行今日論壇第一場次的閉幕致詞。
有請奧村教授。

閉幕致詞

奧村弘（神戶大學副校長）

各位大家好，我是神戶大學的奧村，很榮幸合辦這次的論壇。我也是特別研究計畫「災害群島下的地方永存——以地方歷史資料學為主軸創造地方歷史與文化」的計畫主持人。從本計畫的研究觀點來看，這次的論壇內容相當的重要，因此我想跟大家介紹一下，我們計畫的內容。

我們的這個特別專題研究計畫主要以地方歷史資料學為主軸，目的是想要去綜合的探討災害的島和地方歷史資料的關聯性。我們之所以會有這樣的一個計畫，其實一開始要說到就是一九九五年阪神淡路大地震之後，開始著手進行的一些歷史資料的保全活動。那麼，跟臺灣之間的一個淵源，臺灣我們知道在一九九九年有發生九二一大地震，然後在二〇一六年的時候南部也發生了一個很大的地震。在這些地震之後，國立臺灣歷史博物館也都進行了一些相關災害資料的展示活動，那麼臺灣的博物館在這方面的舉措，其實也對我們的計畫案帶來了很大的影響。



剛剛我們提到這個計畫的名稱，後半段講到災害群島下的地方共存，它要探討地方的歷史資料如何能夠去帶動一個地方的復興跟振興。提到災害群島這個詞，我相信臺灣跟日本有很大非常的共鳴。因為我們幾乎在所有的災害上面有關連，我們可以說今天臺灣發生地震，可能過幾天日本也會發生地震，兩者之間面對災害的相關性也使得文化問題和地方歷史文化問題是緊密相連的，這一點極為重要。

就像剛剛小谷老師在發表當中，提到東日本大地震的時候，海嘯災害所帶來的一些損傷讓當地的文化資產，已經不可能跟以往一模一樣了，必須用一個新的面貌來持續下去。我們要怎麼樣去幫助這一些地方在原本具有的歷史文化中進行創生，對我們來講是一個非常重要的當務之急。我認為，隨著這些議題在日本社會變得更加清晰，文化財防災中心的成立也就應運而生。另外，在這種情況下，我認為日本和臺灣有很多共同點，例如臺灣的國立臺灣歷史博物館在災害相關方面所做的努力。在減災防災學中，有越來越多的研究開始對如何有效地、功能性地進行日本社區在災害發生時的活動，該領域也關注臺灣社區在災害期間如何運作。

所以我深覺臺灣跟日本雙方，不管是在地方文化呈現的樣貌，或者是發展的方式，有很多可以互相學習相的地方。我們也希望在今天認識的日本案例的基礎之上，來聆聽明天臺灣的發表，可以更深入我們對彼此的理解。

在我們的研究計畫有一個重要的任務是，透過世界各地有類似研究問題的研究人員來共享資訊，形成一個國際的學術研究交流平台。這點在日高先生的努力下，我們與臺灣的關係已經在各個領域深化交流。我希望本次論壇能進一步加深這種交流關係，非常期待明天的議程。

末森 在此宣布，國際論壇「地方文化與博物館的可能性」第一場：從博物館的觀點探討地方文化的保存與活用正式結束。

明日上午十點半將進行第二場次：市民參與型博物館的可能性。
請大家踴躍出席。

感謝大家今日的參與，由衷感謝。

第2場 市民參與型博物館的可能性

主持人 和高智美（合同會社文化創造巧藝）

和高 現在開始進行國際論壇「地方文化與博物館的可能性」第二場次：市民參與型博物館的可能性。我是今日擔任主持人的合同會社文化創造巧藝的和高智美。

請多指教。

首先，請國立民族學博物館吉田憲司館長進行開幕致詞。有請吉田館長。



開幕致詞

吉田憲司（國立民族學博物館館長）

大家早安，我是國立民族學博物館館長吉田憲司。今天是國際論壇「地方文化與博物館的可能性」的第二天。歡迎大家參與這場國際論壇，非常感謝。

這場國際論壇從昨日到今天，共計兩天議程，是由位於日本大阪千里的國立民族學博物館，及位於臺灣的桃園市立大溪木藝生態博物館共同主辦。昨日主要是透過日本博物館的觀點探討地方文化的傳承與活用，共三場報告及綜合討論。今天則是聚焦臺灣的桃園市立大溪木藝生態博物館，針對市民參與型地方博物館的營運模式進行討論。

我認為，人類文明現正面臨數百年來重要的轉折點。這次影響全球的新冠肺炎已然成為文明變革的引爆劑。正如同一四世紀於歐洲流行的黑死病終結了中世紀，為當代西方文明揭開序幕一般，



從歷史的觀點來看，傳染病的流行也確實與時代變遷相互交疊。但我認為，現今我們面對的文明變革，事實上在新冠肺炎爆發前早已啟動。因為以往權力中心的一方單方面掌控被支配的一方、這樣的權力結構開始產生變異，導致讓分別位處權力中心及周邊的人類集團之間，開始在各層面進行雙向接觸、交流交錯等行動，不論是共創性或破壞性。

就博物館發展進程來看，公共博物館的歷史，自一七五三年大英博物館創設至今已經過約二七〇年，以現在來看認為當時是博物館發展史上最initial的轉換點。如今，當下的我們也正見證一個在後世看來會是新局面的展開。一九八〇年代之後的博物館界，一直以來作為被收集、被展示對象的全球各地民族，開始對於單方面進行策展的模式提出激烈抗議。因此，以科學權威作為背景的博物館單方面進行收集、研究、展示的權力關係漸漸崩解，許多聲音開始要求，博物館與被收集、被展示的地方社群、以及作為接收知識的參觀者之間，展開雙向、甚至多向協作的關係。

受到這股潮流影響，現在世界各地博物館開始企圖扎根地方、保存地方文化，廣義來說的社區博物館行動明顯熱烈起來。這是因為博物館被認為有機會活用成為與社群協作與共創的場域。在此認知之下，博物館連結社群的實踐行動開始在世界各地發酵展開。

昨天的報告，介紹了日本國內博物館與地方社區的協作共創的實例，而今日，將從多元角度介紹桃園市立大溪木藝生態博物館，該博物館是臺灣市民參與型生態博物館的成功案例，也是備受注目的指標館舍，期待今天的相關介紹及評論。

本人曾多次造訪大溪木博館，都在其工程期間。聽聞木博館於二〇二一年完成，我尚未參觀全面開放後的樣貌。希望透過今天的論壇，可得知木博館全貌，並對照昨天的日本國內實踐案例，對

於博物館如何傳承與活用地方文化，我期待可以獲得新的啟發與方向。

最後，這場論壇是日本的人間文化研究機構「有效活用地方文化的典範模式建構」核心研究計畫的成果之一，且與神戶大學副校長奧村弘教授所主持計畫合辦，該計畫為「災害群島下的地方永存——以地方歷史資料學為主軸創造地方歷史與文化」。另外獲得千里文化財團贊助，才得以舉辦本次論壇。藉此場合，對於提供協助的各機構及個人等，由衷表示感謝。今天議程從現在起至下午四點十分，是場持久戰，希望大家可以一同參與到最後。請多多指教。

和高 感謝吉田館長的致詞。

接下來，請國立民族學博物館日高真吾教授說明本日第二場次論壇的主旨。有請日高教授。

第2場 主旨說明

日高真吾（國立民族學博物館）

大家好，我是國立民族學博物館的日高真吾。感謝大家出席從昨日開始的國際論壇「地方文化與博物館的可能性」。

這場國際論壇由國際民族學博物館與桃園市立大溪木藝生態博物館共同主辦，合辦單位為神戶大學副校長奧村宏教授所主持的「災害群島下的地方永存——以地方歷史資料學為主軸創造地方歷史與文化」研究計畫，奧村教授將擔任本論壇閉幕致詞。另外，並本論壇也獲得公益財團法人千里文化財團贊助。

作為總策劃，本人在此說明這場國際論壇之宗旨。本次論壇，透過臺灣與日本雙方的實際案例，針對以地方文化為核心的市民參與型博物館活動，以及如何與博物館專業研究或推廣教育共存之議題，進行深入討論。



今天論壇，將以臺灣桃園市立大溪木藝生態博物館的活動為中心進行報告。木博館是積極推動市民參與博物館活動的館舍。我認為，有關於後的博物館行動模式，該館有許多值得日本國內博物館借鏡學習的地方。

有關木博館的活動，今天將由桃園市立大溪木藝生態博物館的陳館長、及國立臺北藝術大學的黃教授進行主題演講。陳館長將針對木博館的核心任務及活動全貌進行分享，而黃教授將從公共歷史學的觀點分析木博館活動的意義。

接著，由邱君妮老師報告木博館實踐的協作活動誕生的背景；吳老師、張老師則分享具體的實踐案例。

我希望透過今天的主题演講及三場報告，連結昨天日本方面的案例，獲取新知並且進行討論以下議題：由地方孕育的在地文化作為創造美好社會的資源，如何讓在地居民與博物館實踐協作與共學。

今日口譯人員和昨天同樣，臺灣方面請詹小姐協助、日本方面請廖小姐協助。麻煩兩位了。論壇將從現在起至傍晚閉幕為止，我希望與大家一同度過充實的一日。

和高 感謝日高教授。

接下來，將由兩位老師進行主題演講。

首先是桃園市立大溪木生態博物館陳倩慧館長，題目為「木博館的市民參與及地方經營」。有請陳館長。

木博館的市民參與及地方經營

陳倩慧（桃園市立大溪木藝生態博物館館長）

摘要

二〇一二年提報登錄大溪警察局宿舍群為歷史建築之際，桃園市政府文化局期待和地方居民共同討論宿舍群修復及再利用，可以如何和地方的發展產生更積極的連結關係，使宿舍群再利用可發揮引擎及連結平台的角色，讓具有深厚文化底蘊的大溪展現其魅力，因而在二〇一二—二〇一四年期間展開各種和居民溝通討論的行動方案，並由居民共同倡議在大溪成立「生態博物館」，促使桃園市政府於二〇一五年正式成立「桃園市立大溪木藝生態博物館」組織（以下簡稱木博館）進駐大溪。

木博館既是透過與居民共同倡議的過程成立，因此在定位博物館願景、使命及目標時，便以促進地方發展及地域經營為核心關懷，其使命有三：一、修復歷史建築宿舍群並再利用為博物館營運基地，並支持民間場域空間的整備作為大溪學展演基地。二、與居民共同面對地方發展課題（如木



藝及農曆六廿四慶典文化等無形文化資產保存危機、老街攤販化、生活品質降低等課題），透過調查研究持續豐富大溪學內容，並連結大溪現地資源經營作為博物館營運特色。三、實踐居民參與的博物館，共同促進地方生活品質提升。因此，木博館是運用研究、典藏、展示及教育推廣的工作方法，發掘、運用及連結大溪人、文、地、景、產資源以展現大溪地方特色魅力，是現地展演的活的博物館。

木博館的研究是在累積大溪學的內容，而研究主題選擇，主要有三個面向的考量：

1. 建構大溪大歷史及地景人文資料庫：進行包括大歷史及人文地景有關研究，如大溪水運、陸運、產業及區域主題研究，以完備有關大溪歷史、生活及產業發展基礎資料，而有關大溪區域內古蹟、歷史建築及其家族史的調查研究，亦有助地方故事空間場域的保存及經營。
2. 從地方關懷議題進行研究主題選擇，強調「居民」參與：木博館成立後即展開木藝資源及木器店家普查及深度訪談，以瞭解大溪木藝現況及梳理可運用及合作的資源，並因應大溪木藝現況問題發展行動方案，形成木博館各木藝主題館舍的營運功能定位，陸續修復歷史建築成立藝師館、木家具館、木生活館、木育教室、工藝交流館、工藝基地等館舍。而為面對大溪無形文化資產「大溪普濟堂關聖帝君聖誕慶典」的保存發展課題，如大眾對廟會活動的負面印象、大溪遶境特色及居民參與度下降等，木博館針對參與農曆六月廿四遶境的三〇餘個社頭組織進行文物普查、物件收集、建檔及耆老訪談等田調工作，工作方法強調社頭夥伴共同參與文物清點、空間整理及現地保存工作，讓各社頭組織重新看見自己的

特色價值，形成內部共識，為自己傳承發展及復振內容訂定逐年發展目標，也從執行過程中培養各社的人才與博物館連結為夥伴關係。

3. 研究成果運用於發展行動方案以面向未來：木博館的研究及街角館自身的田調成果，皆以轉化為各種促進民眾參與的展演及教育推廣行動方案為目的持續累積，因此具大溪特色的「街角館」經營主題及教育推廣活動得以多元發展，此外，研究成果亦朝向促進地方特色及產業發展為目標，如：博物館以大溪普濟堂關聖帝君慶典為內涵發展「大溪大禧」節慶品牌，以該慶典文化知識及內容為基礎，結合策展人、設計及藝術創作者的加入，配合原有慶典從籌備到遶境的生活節奏，展開一系列展覽、表演、體驗活動策畫；而木藝知識及資源整理及人才培力，則發展成木藝教案進入校園、在木器行及木博館館舍群，提供民眾可操作的木體驗及木美學方案，期待運用大溪動態的木產業資源及環境場域，提供大眾認識木知識、促進木生活消費的機會。

木博館強調大溪學應該連結當代生活展開各種行動方案，不僅只是停留在田野調查、資料研究及詮釋，更需由居民積極參與行動，培力居民成為行動者，進行復振、展演、轉化及再生等，讓地方知識可以隨著時代需求演變，用新的方式創造其在生活中持續被需要、被使用的機會，並創造體驗經濟、知識經濟等生產價值，才有傳承及永續發展的機會，最終回到居民生活，提升生活品質，創造大溪好生活。因此木博館運用博物館方法進行地方「人才培力」、整備民間場域「基地」、展開「行動計畫」進行地方特色經營，以提升民間場域的文化展演質量，即除了博物館主題館，並培力居

民整理及運用其地方知識，展現自身魅力，經營「學大溪」的特色場域，形成公有歷史建築場館結合地方生活現地展演的博物館服務網絡，從地方知識出發共創地方價值，推動「玩大溪、學大溪」的地方永續經營。

陳 大家好，我是桃園市立大溪木藝生態博物館的館長，陳倩慧。很開心在線上的方式跟大家分享大溪木藝生態博物館的運作經驗，我今天要分享的一個主題是「木博物館的市民參與及地方經營」。首先，我要先來介紹大溪，讓大家認識。就像圖1，大家從一個比較高的角度上來看大溪，就可以知道大溪有一條很重要的河流，也因為這一條河流造就了大溪成為很重要的一個淡水河最上游的一個河港城鎮，過去它是很重要的樟腦和茶葉的北臺灣的轉運輸出的一个河港城鎮。另外，這一條河流也造就了大溪很重要的地景，也就是三層的河階地景。就像大家在圖1上看到了，在靠近河流的這一塊，一層河階主要是稻米的生產，主要是農業的一個地區。在第二層的河階臺地上，是過去最重要的商貿的一個老街區，到現在它仍然是最主要的一個商業街區。因此重要的歷史街道及建築，包括木博館經營的館舍都在這個最熱鬧的二層河階臺地上。

另外在圖1也可以看到，大溪是一個很靠近山的小鎮，那也因為靠近山林資源，所以過去也會有產木材、樟腦和茶葉這樣的一個資源，也有煤礦這樣的一個產業，所以我們現在對大溪的認識，其實就是透過這一條河流形成的大溪三層河階的這一個生活風貌，到現在仍然非常的美麗。

我們來看一些大溪的老城鎮上的一個歷史街屋(圖2)，有很重要的歷史牌樓，牌樓是日治時候建造的，它有中、西洋的建築語彙，也有中國傳統的一個吉祥符號，所以現在到了大溪的老街區，

大家都會來看這個歷史建築與牌樓。另外，在歷史建築和牌樓，走進到這個居民的住家裡面，其實有非常精采的一個生活文化，很多居民還保有這樣傳統的長街屋的生活，過去是做生意的，門面第一進是做生意，再走入到第二進及第三進就會看到很重要的居民生活的一個樣貌。我們也覺得其實在老街除了看到牌樓，更重要的是要走進居民的生活場域裡面，去看到大溪的歷史文化。

大溪在過去也有很重要的傳統木工藝，已經有百年的歷史了，到現在大溪的街區裡還有很多這樣的木器產業仍然在發展著。另外，大溪還有很重要的一個民俗文化慶典，其中一個



圖 1 大溪全景



圖 2 大溪的歷史建築

就是已經登錄無形文化資產的大溪普濟堂關聖帝君聖誕慶典，每年的農曆六月二十四日，居民都會組成這個遶境的隊伍來幫關聖帝君慶生。在遶境隊伍裡面，最亮眼的就是大溪有一三〇幾尊的大型神偶，可以在街上看到，這樣的神將文化也是大溪的一個特色。

木博館的成立，其實跟二〇一二年開始在大溪老城區裡面的警察宿舍群，以及大溪國小宿舍登錄歷史建築及保存行動有關，這樣的歷史建築它位在大溪老城區的這個西南角的這個地區，也就是現在大家看到圖3的藍色區域。當時在登錄歷史建築以後，就有了很多的討論，大家就覺得說除了和平老街這樣一個街區以外，其實能夠延伸到這個西南角，把更多的歷史文化的路徑能夠串聯到西南角來讓大家認識。這一群宿舍主要是代表了日治時期留下來的這些行政機關，還有職員宿舍，還有一些很重要的公會堂，這樣的歷史建築，不過當時其實警察局並不想保存這樣的歷史建築，他們希望可以把它拆掉，然後蓋新的大樓。所以，也因為這樣的關係，文化局期待跟居民有更多的討論，就是這些歷史建築對居民而言是什麼樣的意義。居民當時的反應就是，如果你們要把它保留下來，如果還是一家咖啡廳或者是賣店，其實跟我好像是沒有太大的關係。那也因為是這樣的原因，當時的文化局就希望可以跟居民有更多的討論，就是這些歷史建築的修復和再利用，是不是可以跟大家，跟地方未來的發展產生更多的關聯。

所以，文化局在當時透過三年的時間，也就是二〇一二年到二〇一四年的時間。我們其實就是先喊了一個口號，就是大溪其實如果能夠運用，就是我剛才談到的那些百年的木藝特色，歷史建築和生活文化，這些內容其實就像是一個博物館一樣，這樣的博物館的一個發展願景，其實是對大溪的未來發展，其實是有幫助的。那這樣願景的形成，我們當時是期待可以透過這樣一個大家共同的



圖 3 大溪老城區概覽圖

大溪的博物館的一個想像，能夠促成大溪的地方資源和組織，能夠朝向共同的願景來連結合作。

所以我們就用三年的時間來談，如果大溪是一座博物館，可以怎麼樣來做經營。我們在那三年時間裡面，持續的辦理很多場的居民交流會議，來收集居民的意見，主要的討論的議題，主要是跟居民討論，如果大溪成為一個博物館了，那各位居民你們認為自己能夠扮演什麼角色？或是在這個博物館裡面，你能夠提供什麼樣子的服務內容。另外，如果大溪是一個博物館，面臨未來的發展，大溪到底有哪些地方的問題和困難要突破和面對的呢？我們希望可以怎麼做？另外，就是大溪的傳統木工藝的發展，現在已經面臨了一些傳承的危機，產業已經慢慢衰落了，如果大溪還是要做木藝主題的一個博物館，到底未來我們希望這個博物館，能夠把大溪的木藝發展成什麼樣子的一種樣貌呢？所以，透過這樣的不停的討論，大家開始去想像，大溪作為一個博物館的成立後，其實對地方發展可以有什麼樣的一個幫助。

所以，我們也把這些很多的討論內容，透過地方刊物的方式來做整理，甚至做很多在地的宣傳，就是如果大溪能夠作為一個博物館，我們怎麼透過博物館的方法讓地方更好，我們也透過刊物來跟地方居民做了很多的溝通。首先，在二〇一三年的時候，我們也透過街角館計畫的推動，讓居民發現自己其實就可以成為大溪博物館的一份子，到底要怎麼做一份子呢？就是用參與街角館的方式來作為博物館的一個啟動計畫，當時我剛才談到警察宿舍群和老師的宿舍，其實都還沒有修復，可是我們希望先啟動整個街區，作為一個博物館的場域的一個想像。

所以當時就有四家木器行開始加入了這個街角館計畫。他們也開始發現，原來他們自己的生活，和這個生產的場域空間，其實就有很多的文化內容，可以跟大家分享，就像是一個活的博物館一樣，

所以我們當時也在一家協大木器行裡面，辦理了街角館記者會，然後讓大家想像說，整個大溪老城鎮街區及居民的生活都是博物館的內容。這樣的街角館計畫已經持續推動了將近十年的時間，甚至在博物館成立之前就已經啟動，到今年這樣的街角館已經有三十一家了。

那二〇一三年的時候，除了街角館計畫的推動，我們其實也開始讓大家去想像大溪警察宿舍群的保存，為什麼重要呢？這樣的一個警察宿舍群的保存，其實是坐落在大溪的一個沿著崖線的，就是可以看到整個大漢溪的宿舍群。這樣的宿舍群其實總共有二〇棟，透過這二〇棟的歷史建築修復，其實是可以把這條崖邊步道串起來，這些歷史建築的修復也可以創造更多公共性的開放場域空間，來提供文化的服務。當時，我們也辦了很多地方型的活動，讓大家來想像這些歷史建築修復完以後，可以為大溪老城區創造另外一條很重要的文化路徑，這條文化路徑正是過去日治時期留下來的一些景色、宿舍再利用以後可以展開新的生命。

透過三年的運作，博物館在鄭文燦市長上任以後，在二〇一五年的一月一日也正式成立了。這個博物館的組織進駐到大溪，我們在三月二十八日也正式開館了。當時開館的時候，其實只有一棟大溪國小的校長宿舍開館，不過我們是從一個館來開始經營，我們當時畫了一張地圖，這張地圖其實就好像為大溪許下了一個未來發展的願景，就是讓大家看到說，這個博物館的地圖，其實不是我們這些警察宿舍跟教師宿舍的這一些歷史建築而已，還包括大漢溪，還包括整個老城區，甚至也包括山邊的山林的資源，它也包括河的對岸河西的地區，這些地區其實都是很重要的大溪博物館的一個場域空間。

所以，當時大家看到這一張地圖（圖3），其實博物館又正式在大溪進駐，展開了這樣一個營運

機制，開始讓大家更充滿希望。透過博物館方法的經營，原來大溪可以像這張圖一樣，把最好的一面，最有特色、魅力的一面呈現給大家。

所以，博物館在二〇一五年開館以後，我們想實踐在開館前三年跟地方居民溝通大溪是一個博物館的想像，我們很清楚的定位自己，就是我們要用博物館的方法來做地方的經營，而且是要來展現大溪的美麗。地方經營的一個很重要的文化內容，包括有形的這一些文化資產，這些房子、這些古蹟歷史建築和居民的生活、巷弄、街道空間，都是博物館很重要的資產。另外，大溪的木藝，還有慶典文化，還有生活文化，百工百業的一種生活和生產的現場很重要，還有大溪的三層河階地景，還有大溪很重要的人才資源，其實都是大溪很重要的一些魅力所在。

透過博物館的方法，怎麼來運用這些資源，來呈現一種活的博物館的經營方法呢？這就是接下來我們要討論的內容。所以，大溪木藝生態博物館的一個特色，就是以大溪為場域的一種經營策略，就是我們的展場不是只是我剛才談到的這些警察宿舍的歷史建築群裡面，其實是以整個大溪為場域來進行生活場景和空間的連結和策展。另外，大溪的這一座博物館，我們其實是讓大溪人自己來說故事，而且是用他們的生活現場和生產的現場來說故事，而且是自己來詮釋自己的故事，那會更有溫度，而且也可以跟來訪的更多來大溪學習的人，更多有直接交流對話的機會。另外，這一個博物館，其實是一個大歷史跟小歷史對話的故事。所謂大歷史，就是在木博館進行的那幾棟歷史建築的場館裡面，我們會把大溪百年發展的歷史脈絡及主題做一些呈現，可是我們相信更多有趣的生活內容和空間是在居民的生活場域裡，也就是我剛才前面有提到的街角館裡面，甚至在木器行裡面和慶典文化、廟宇，其實都是更重要的生活內容，我們希望把除了修復及經營宿舍群外，能夠連結到地

方的生活脈絡，去做更多活的展現。

所以在開館以後，我們木博館跟居民，一直用一種共學的關係在經營，就像大家所看到的，我們木博館的館舍就是這個藍色的區域，我們是一個連結的平台，可是我們經營的宿舍群並不是代表大溪這個博物館的全部。我們有很多的街角館、慶典的組織、廟宇、木器行，我們形成了一種共學夥伴關係的服務網絡，除了我們博物館經營的這個歷史建築，也透過民間自己的生活空間、場域，我們其實要連結成一種展演大溪生活文化的一種服務網絡。另外，我們也慢慢的透過開館以後很多種方案的推動，確立整個經營模式，其實是利用現地的文化空間，包括公有的場館跟民間的空間來做故事展演和創生的基地。另外，我們要用大溪的文化資產，包括木器工藝、慶典文化，在生活脈絡裡面的持續生產和保存來做經營。最重要的，大溪生活的經營其實絕對不能缺少的一部分，就是居民參與的共學和行動，因為只有透過跟居民共同的挖掘，及在生活現場的現地展演，這些生活文化才能在原有的歷史文化空間裡面，持續的去保存發展。最後，我們希望我們能夠結合人、有形、無形的文化資產、大溪的自然地景，還有生活的故事及物件，地方產業發展與在地知識和文化為內涵的經營生產模式，促進大溪能夠展現魅力，而且成為一個宜居宜遊的城鎮。

這中間就有很多事情要做了，後面我們就會來做更多的分享，包括人才培力的事情，空間整理整備的事情，還有發展各式各樣的行動計畫。也透過不斷持續累積的一個實務運作經驗，我們也把這樣一種運作機制回到我們博物館的願景、使命、目標上的訂定，希望在館內達成一種工作的態度和價值。這個價值就是透過和居民一起共學行動的過程，挖掘地方知識記憶及再生產，所以我們的幾個重要工作，接下來會不停強調到，就是包括我們整個警察宿舍群歷史建築的空間整理，還有陪

伴民間來整理他們自己的空間。第二個部分，很重要的就是我們要來探索、充實大溪學的文化資源，也就是要持續的進行調查、保存紀錄大溪的一個文化資產和生活文化，透過居民參與共學的行動來促進這些生活文化能夠持續在生活脈絡裡面發展。最後，我們也希望這樣的生活文化，有轉譯和再生產的機會，最主要就是大家可以透過這樣的一個地方知識文化，來建構一種大溪學，大溪的一種品牌文化，這樣的內容也會促進地方生活品質更好。

我們的運作機制，就是除了我們自己博物館經營的這一個藍色的宿舍群以外，更重要的我們已經擴展到街區，街角館計畫持續十年的推動過程，我們讓居民的生活場域空間有了三十一個街角館的加入。三十一家的街角館是遍布在大溪不同的生活區域裡面，包括有一層河階的，我剛才還談到農村地區，包括月眉、中庄地區，另外也有老城區的街角館的加入，它代表了大溪老城區裡面的商貿文化。第三個，也有比較靠近山林地區、三層地區的街角館加入，它也展現了比較靠近近山地區的生活文化。不同的街角館在不同區域裡面，去講述它的區域文化，其實大家串起來就可以看到三層河階地景，透過河流的串連、和不同主題的文化路徑的串連，我們其實可以來展演整個大溪的地景和人文生活的一個博物館的運作機制，透過我們博物館的歷史場館，加街角館的夥伴，加現地生活的場景，其實大溪就是一個博物館，就是一個活的博物館的一個服務內容。

所以，我們木博館的經營方式，就是居民參與和共學的一個經營方式，我們是在地文化及知識為內涵的一種經營生產模式，就是大溪學的一個研究的內容和田野的調查，我們都希望能夠透過居民積極參與行動的一個過程，培育居民來成為一個行動者，進行地方文化的復振、展演、轉化和再生，讓地方知識可以隨著時代需求演變，用新的方式，現在生活需要的方式能夠持續的去被使用

和被保存。同時，可以創造一種新的體驗經濟和知識經濟等生產的價值，我們相信這樣才有傳承和永續發展的機會。這樣居民的參與過程，因為創造了一個新的可能和價值，也會讓大家的生產品質和更好的生活能夠展現，所以我們現在推動的就是透過研究，到詮釋，到轉譯，由居民共同參與的過程，我們希望發展出一種來到大溪，學習及認識大溪，促進大溪地方文化及知識永續經營的一種生產模式。

博物館要做地方經營要怎樣開始呢？其實，很重要的一點就是，我們必須跟居民一起面對地方問題，就從地方問題出發，然後產生各種行動方案，最後是促進居民自己能夠建構一個優質好生活的大溪。從木博館成立的前，有三年的籌備期，到木博館正式進駐到大溪以後，一直跟地方居民，透過各種參與的方式，來討論地方需要面對的課題。我們也整理出三個很重要的面向，一種就是大溪的產業和生活文化，是不是可以更多元和更有特色的展現和發展，而不只是現在大家以為大溪只有豆干和老街。其實大溪有各種多元的生活文化和內容，我們都希望大家能夠來認識，大溪現在開始走向觀光發展，可是我們希望大溪其實是能夠有更多大溪風格的體驗旅遊內容，讓居民能夠維持生活品質的同時，也能夠兼顧把大溪文化推廣的過程，其實是能夠來大溪，學大溪的一種旅遊模式。另外，大溪工藝的衰退和未來發展也是大溪在地的木器職人非常重視的問題。另外，大溪普濟堂關聖帝君聖誕慶典的傳承問題，也有遶境品質維持的問題，開始大家在檢討說它其實不像百餘年前這樣的一個大溪遶境的精神，那怎麼樣把大溪的傳統民俗特色持續保存發展，也是地方非常關心的問題。針對大溪居民所關心的地方發展問題，例如木器的傳承問題，我們要連結的居民參與對象就會是大溪的這些木器職人們。

談到了大溪慶典文化保存和傳承的問題，我們要連結的對象就會是積極邀請大溪普濟堂，以及大溪遶境組織成員來共同參與。談到大溪的生活文化其實有多元的特色，希望能夠展現的時候，三十一家街角館的館長的培力就會變成博物館的重點了。所以透過地方居民非常在意的地方問題的討論，博物館因應不同的課題，就有不同連結的對象，需要去做多元合作關係的展開。目前木博館核心關心的議題，包括有歷史建築修復再生的問題，也有大溪木器文化保存的議題，還有慶典文化保存的議題。

針對街角館及生活文化保存的議題。這樣的議題連結回一個博物館的運作，會有研究、典藏、展式、教育推廣這樣的四大功能，我們因應這木博館關心的一個五大議題，我們也會分別從研究、典藏、展示、教育推廣方案去產生各自的子計畫。我等一下會來談透過這樣的五大子題，我們的研究會怎麼思考，我們另外談的典藏就比較討論的是，在現地生活脈絡裡的保存這樣的典藏方法。另外展示，我們也會討論的就是，怎麼在現場空間來做活的一個展演，還有一種微型的策展的方法。另外在教育的部分，我們就會談怎麼培力居民來具備共同推動大溪文化的能力、知識與方法。如何讓居民參與呢？其實，木博館這幾年的經驗下來，我們整理了兩件很重要的關鍵任務。第一個就是我們要進行人才培力；第二個就是我們必須展開各種行動計畫，這樣的行動計畫就是運用博物館的方法，也就是典藏、研究、展示、教育推廣這樣的方法，和居民一起整理、詮釋和展演在地的知識和生活。也就是居民也開始學習博物館的典藏、研究、展示、教育這樣的方法，找出他們可以實踐的一種方式，產生各種行動計畫。這樣的行動計畫，其實都需要有一個空間去長期永續的經營，所以包括博物館整備的這些歷史建築，也包括居民的生活空間，怎麼整理在更具有知識性、公共性和

公益性的地方學習的公私場域的基地經營，就是我們博物館很重要的一個內容。

在研究層面的面向，我在這裡要特別分享的就是，博物館在做調查研究的主題的選擇上，我們其實一方面會選擇跟大溪的大歷史的人文地景有關的研究，去建置基礎資料，包括水運、陸運、產業及區域主題的研究發展，希望這些資料能夠成為居民可以利用的資源。另外，我們的研究主題的選擇，也會先從地方關懷的議題出發，所以這幾年我們做了很多關於慶典，及社頭、遶境組織有關的研究，也做了很多老宅和家族歷史的研究，也做了有關木器主題的研究。這些木藝主題的研究、家族的研究，其實都跟地方關懷的議題有關，也強調在過程裡怎麼促進居民參與。另外，我們非常強調研究的成果，怎麼透過居民可執行的方式來成為各種展演的行動方案，就是這些的研究資料有沒有可能，發展成居民在營運他們場域時候可以運用的資源，然後來做教育推廣，也能夠來透過這些資源的運用，能夠發展出大溪可以走向未來的一些更好的方案，所以我們接下來也會有更多的這一部分的分享。研究的內容在博物館調研以後，主要是透過數位化的方式來建檔，然後很多物件其實還保留在居民生活的脈絡裡。博物館的數位化建檔，就是做大溪學資源庫，進行數位典藏的概念，再把這個資源開放，提供大家能夠來查詢，作為一種資料。另外，我們強調的就是，這些研究內容的物件在現地保存和展演，所以我們會跟居民一起在現地場域進行微型策展。

接下來，我分享一下我們怎麼跟居民在生活現場裡面，去做各種活的展演、及地方魅力文化的推廣，博物館很重要的角色就是培力這些民間場域的關係人，成為具有文化保存、發展和推廣能力的經營者。十年來，我們的街角館計畫推動，獲得很大的迴響，我們每一一年都會徵選街角館的館長，就是誰願意來經營街角館，來作為街角館的館長，這樣一個公開徵選的過程，市長也都曾親自授

證。透過這樣一個授證的過程（圖4），讓居民產生認同感和榮譽感，然後願意一起宣誓，我們一起來共學行動，來改變地方讓地方更好。推動街角館計畫，是讓街角館的經營者和主人，能夠學習做自己資源的，自己故事的、產業內容的研究、蒐集，和找出一些重要的故事和物件。同時，把這樣的研究內容和蒐集的內容，變成一種產品，它可以做展示、教育推廣。另外，我們也會透過街角館計畫的推動，把大家連結起來，一起做對外的宣傳和服務。所以我們的街角館，因為徵選的過程三十一家各具特色，有的是木器主題，有的因為它是在農村裡面，它就是一個農村主題，有的街角館會談食材和大溪風土，有的街角館會談老屋的再生、家族的歷史文化，也會談自己的產業，所以街角館的主題是非常多元的。另外，透過街角館計畫，我們會做各種的資料挖掘整理，和街角館場域空間的整理和整備，來運用現地的場域做一種活的脈絡的展演。我們也會陪伴街角館做很多的風土資料的轉換設計，變成一種大眾可以親身體驗、學習的一種在地知識。這裡就是我們米食文化的推廣，街角館之一的「雙口呂文化廚房」（圖5），他們主要推廣在地的米食文化和粿的文化的

料理。

有關慶典活動的組織部分，我們也會跟社頭有很多的連結，譬如我們會做這樣一起合作發展的



圖4 街角館認證儀式

慶典文化的行動展示車，讓遶境的這些組織，在遶境的過程裡面，也可以做行動的教育推廣。另外，我們跟慶典文化組織，也會做很多的文物保存的一種共學的過程，讓遶境組織，可以在自己的生活現場做保存和整理的工作。另外，我們田調出來的很多有關農曆六月二四日大溪普濟堂的調查資料，其實後來也透過博物館的加入，我們把它變成一個「大溪大禧」的慶典推廣活動的策劃。就是除了傳統遶境的那兩天以外，我們怎麼在整個農曆六月都把它變成大溪慶典生活體驗，而不只是來看遶境那兩天的活動。其實往前延伸，我們開展了三個禮拜的一種體驗生活，在現地場域裡體驗慶典生活的各種參與式的設計。包括我們把關公神像做一種視覺的設計，然後發展了很多這種慶典文化的商品。最主要就是透過商品的推廣，來傳播大溪普濟堂的慶典文化知識。另外，我們把這些慶典文化知識，整理出版《大溪大禧》立體書（圖6）來推廣這個慶典文化。這本書也受到大家很廣泛的喜愛，透過這本書能夠認識大溪的普濟堂的慶典文化內容。另外，我們也跟石頭針對「大溪神將」故事主題進行攝影、策劃展覽。另外，我們也跟設計師合作了各種兒童遶境的內容設計，讓更多孩子都可以透過體驗學習的過程，來認識遶境文化。另外，我們也設計了很多，結合在地產業，和遶境內容的旅行路線。旅行內容的策劃，也與這個線上旅行平台合作，推動這個慶



圖5 雙口呂文化廚房

典旅行。最後，我們也成立了一個六廿四故事館（圖7）來推動大溪的慶典文化，跟邊境的組織一起來做策展，然後一起來做各種教育推動活動的策畫。

接下來也讓大家看一下木博館的館舍（圖8），我剛也說了二〇棟的歷史建築的大概的一個樣貌。在去年已經修復，全區修復完成，現在有十一個主題場館。這些歷史建築主要都是日治時代留下來的，我們有各自不同的主題，大家可以瀏覽一下。主要都是在歷史建築裡面，有不同主題的策展。另外，一棟一棟的宿舍修復完以後，很重要的是外部空間的連結和優化，成為一種可以很好，漫步旅遊體驗及學習的一個文化路徑。所以，我們在外部場域空間上也做了很大的努力，去把一棟一棟宿舍間的環境改善，然後重新串聯起來。現在已經成為很好的遊逛路線。同時，我們也照顧到夜間之旅遊，夜間的體驗的一個動線，有很好的燈光設計。

另外，我們叫木藝生態博物館，木博館針對木藝主題有六個主題場館來經營。第一個「藝師館」，木博館有持續的在做大溪傳統木藝資源的盤點調查，這些盤點調查甚至不同人物的藝師的調查成果，就會在藝師館裡面做特展來呈現。一年裡面會有不同的藝師，能夠成為這個館的主角，我們希望建立這個藝師職人系統的資料庫。另外，我們有「木家具館」，最主要是這個「木家具館」是在支持木器產業的一種新的作品的發表。我們會媒合設計師來跟大溪的木器職人合作，最主要是希望



圖6 《大溪大禧》立體書

大溪的產業可以開始討論，因應現代生活需求在木家具產業上，如何傳承傳統的工藝技術的同時，又如何面對現代生活需求，開展一種新的家具的發展型態。「木家具館」就是這樣的一種實驗和展現的平台。另外，我們木生活館就是推動木藝可以跟生活有各種的結合，然後在這個館裡面可以有木生活的各種體驗、消費，它同時也是一個博物館商店，來體驗大溪的木藝文化和美學另外，我們有「工藝基地」。這我們的工藝基地主要是要促進大溪的木和不同的工藝可以有更多交流的機會，甚至結合不同的工藝及跨材質合作的機



圖 7 六廿四故事館



圖 8 木博館館舍

會。所以，像現在我們是邀請到日本的漆藝老師、大師來進駐這個工藝基地，帶來傳統的日本漆藝技術，跟大溪的木工藝有各種跨國際交流的可能。

我們在經營大溪的木藝主題上，除了木博館的場館，包括藝師館、家具館、木生活館、工藝基地的不同功能定位，我們更希望能夠連結到生活現場。就是除了這幾個主題場館，以後我們可以結合大溪木器生活、生產的現場，來推動整個大溪就是一個開放的木知識、木生活體驗的場域。所以，我們也做了很多街區的木器行的一個陪伴工作，包括我們培力這個木器行能夠成為教育學習體驗的空間。像三和木器行它就是在農村地區裡面，結合農村資源，開辦了很多文化體驗的內容，就是小木器的體驗再結合農村的一個飲食文化，農田農地的文化體驗。透過街角館三和木器行的推動，可以形成一個很特殊的木的療癒的農村體驗行程。

另外，我們也跟大溪的木藝職人合作了很多，發展了很多新的教案，這樣的教案我們也進到學校裡面去推動。培育學校老師能夠善用大溪的木藝資源，也把大溪的生活現場當成一種開放的木生活教室。讓大家，小朋友們開始學習大溪的木藝文化。

所以，從木博館的經營裡面，我們要分享的就是，我們期待從調查、研究到居民參與的現地保存，和教育行動方案的一個開展，就是我們會從居民關懷，和連結地方發展的議題，開始來形成這個研究主題。最後，透過居民參與、研究展示、教育推廣來具體形成居民的行動方案，那最後是透過居民行動的力量，他們自己能夠大家一起來促成一個大溪好生活的未來發展願景。

以上，是我跟大家的分享，謝謝大家的聆聽。敬請指教。

和高 感謝陳館長的演講。陳館長介紹了木博館成立過程以及持續推動的一系列活動。這些活動的多樣性不僅令人驚嘆，同時也讓我重新思考在地居民與博物館的關聯性。

緊接著，將由國立臺北藝術大學博物館研究所所長黃貞燕教授進行演講，主題為「參加型博物館之木博經驗的意義從——公共史學的角度觀之」。有請黃教授。

參加型博物館之本博經驗的意義

——從公共史學的角度觀之

黃貞燕（國立臺北藝術大學博物館研究所副教授兼所長）

摘要

公民參與，已經成為臺灣文化政策、博物館政策重要的關鍵字。二〇一九文化部為了擬定博物館政策白皮書，舉辦大規模的全國博物館論壇，其聚焦的四個議題之一個就是公民參與。公民參與的主張，固然順應了全球性公民社會發展的大趨勢，但是「公民參與」的可能性、什麼樣的「公民參與」可以被肯認，卻有著明顯的區域性差異。

本文認為，借助公共史學（public history）的論點，最能清楚描述臺灣博物館致力發展公民參與的背景、現象與特色。本次發表將說明公共史學的代表論述，公共史學在臺灣發展的背景與現象，以及如何理解大溪木藝生態博物館（以下



簡稱木博館）推動公民參與的特色與意義。

公共史學發源於歐美，自一九八〇年代以降陸續在全世界擴散開來，由於與公民社會的進程相互激盪，日益受到關注。其主要特徵：書寫場域的開放、書寫者的開放、史料範疇的擴大、書寫形式的多樣化，以及不同立場或專業的協作，打破了過去以學院歷史學家為權威的階層，而是平等的、各有任務、方法與意義，正視了歷史在當代生活中的各種面貌，肯認各種立場、目標的歷史書寫者立足平等，以及歷史書寫形式的多樣性。

在臺灣，由於歷經全世界最長的戒嚴期，自一九八〇代解嚴後，以發現地方歷史與文化、鼓勵草根發聲、增進地方認同為目的的國家政策接二連三登場，這類計畫使得官與民、專業者與社區雙方找到共同的施力點，也使得歷史在當代社會的重要性，呈現前所未見的景象——如此歷史脈絡與社會進程孕育出公共史學的苗床。

大溪木藝生態博物館，是臺灣博物館推動公民參與的指標館。以生態博物館的理念，展開貼近社區的實踐。木博以大溪學為核心軸線，並揭舉「共學」概念做為經營方針，以博物館方法為媒介，逐步地改變在地空間的場域意義，面對不同的社群、採取不同的共學策略，透多元而細膩的協作，讓社群參與地方敘事，不但呈現大溪豐富多樣的面貌，也串連起在地知識的展演網絡，轉譯出新的地方力量。

黃 大家好，接下來我要分享的題目是「參加型博物館之木博經驗的意義從——公共史學的角度觀之」，底下的分享會分成三個主要部分。

首先，很簡要的說明公民參與的這個概念之於博物館的當代意義；其次，我會從公共史學的角度來看臺灣博物館的發展以及公民參與的脈絡；最後，運用公共史學的角度來看木博館的意義。

伴隨著公民社會的開展、公民參與、文化民主權等等的關鍵概念普遍的受到認同。這並不是文化領域，或是博物館領域特有的主張，而是整體社會都有的共識。以臺灣為例，在政策資源分配的議題上，或者是社區、地方重要公共議題的決策與執行，都慢慢的導入公民參與的一些方法，而在博物館的領域，公民參與也已經是一個重要的議題。

臺灣在二〇一九年舉辦了全國博物館論壇，公民參與就是這個論壇四大核心議題之一，也是國家博物館白皮書的主軸。全世界最重要的博物館協會 ICOM 經過多年的討論，在二〇二二年公告了博物館的新定義，正式採納了「社群參與」這個用語。公民參與、社群參與雖然已經成為博物館經營一個重要的價值觀，是一個世界共同認可的方向，但是公民如何參與博物館，什麼樣的公民參與會受到肯認，卻有著顯著的區域性跟社會性的差異。

底下用日本跟臺灣做一個簡單的比較。在日本回溯博物館史，我們可以說開始倡議公民參與主張可以追溯到一九七〇年代大阪自然史博物館、以及平塚市博物館的市民參加型調查。之後，伊藤壽郎先生在他的這本書中《市民のなかの博物館（市民之中的博物館）》，彙整了一些相關的案例，提出了地域博物館論、第三世代博物館論的主張。伊藤先生認為，博物館應該是一個協助居民來認識地方、思考跟解決地方課題的所在。

在一九九七年開館的滋賀縣琵琶湖博物館，進一步提出參加型博物館的論述，在館內推動了不同各式各樣的市民參加的活動，其中，最具代表性的是參加型調查以及草根調查員。這裡是幾個代

表案例，有的模式是多數的居民在比較短的時間內參加，有的模式是特定而少數的居民，在一個比較長的時間裡進行共同調查。這些調查的主題，都是跟著博物館的定位有關，調查地方上的生物、環境，或者是水資源等等主題，博物館由於市民的參與，而能夠獲得更完整的調查資料，更全面的理解，而市民因為參加了這些調查活動，透過深入觀察的田野活動，重新認識了自己生活的所在，同時也對自己與環境關係有了一個新的體悟。

臺灣公民參與主張的登場，卻是完全不同的脈絡。在歷經全世界最長的戒嚴期，一九八〇年代解嚴之後，國家政策積極的鼓勵發掘地方的文史，鼓勵草根發聲，要重新找回臺灣的主體性，以及對土地的認識與情感。這種官民都具有共識的活動，很快的普及開來，變成了一種全民運動。可以說在這樣的一種社會氛圍底下，歷史在臺灣的當代意義呈現了前所未有的重要性，而活躍的民間文史工作既是臺灣的特色，也是一個非常重要的文化現象。在今年我有一個機會，帶一位外國朋友去拜訪地方文史工作，這位朋友對地方的文化工作提出了非常有趣的描述。他說：「在臺灣我覺得你們的歷史非常現在」。臺灣的國家級歷史博物館以「臺灣人的歷史」作為博物館經營的主軸，也希望博物館成為「大家的博物館」。而臺灣有一種很特別的博物館叫「地方文化館」，如果跟日本來做比較的話，比較接近日本所說的「類博物館」，但是這一種類博物館卻是臺灣的博物館世界裡頭，不管是數量或者是意義，都非常重要的一種類型。「地方文化館」主張不要以物件為主，而以人為主，並且在政策的執行上頭，倡議「由下而上」，這反映了臺灣整體社會的一種價值觀，可以說是臺灣特有種博物館。

圖 1 是臺灣歷史博物館的捐贈展，捐贈展的名稱就是「大家的博物館」，透過接受捐贈來豐富收

藏，是博物館常見的手法，但是臺史博在這裡接受捐贈的方式卻有些不同，不僅僅是接受民間所捐贈的個別單一的重要古文物或作品。如畫面上所看到的，他們也積極的收藏能夠反映一個個人、家族生命史展開的所有物件，從出生、身分、學習、工作跟歷史的遭遇，這些大大小小的物件，呈現了這個人，他的一個歷史記憶跟時代氛圍。我認為這樣子的收藏也能夠視為一種廣義的公民參與。

很快地對博物館與公民參與的這一個議題，做臺灣跟日本做比較。日本由於一九五一年博物館法成立，奠定了博物館的基礎型態，在七〇年代、九〇年代由學藝員發起，摸索傳統博物館如何轉型以面對居民跟所在地方社會的課題。而這些公民參與的主題、目的，多半是希望提升公民的素養，以及採用了公民科學取向的參與模式。在臺灣則是在一九八〇年代，由國家政策跟民間意識的一種雙向交會，形成的一種普遍的社會價值觀與期待，在公民參與的相關主題，特別是有關日常生活、文化記憶，以及帶有轉型正義意味的議題跟活動特別受到青睞。

還有一個非常有趣的題目可以做臺日比較，臺灣這幾年開始積極的推動市民學藝員，這個概念、制度其實是參考自日本，但是在臺灣跟日本的操作卻截然不同。在日本市民學藝員被認為是一個志

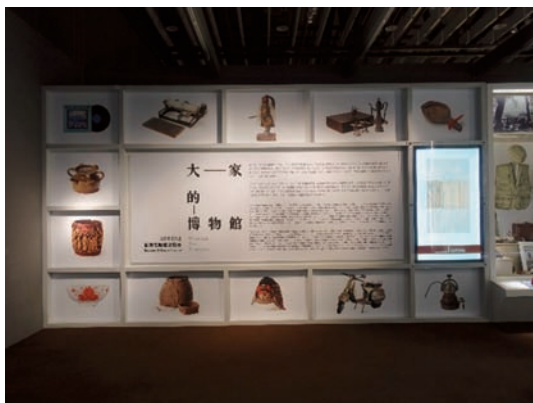


圖 1 大家的博物館

工的升級版，希望志工以更具主體性立場來協助館員推動館務，包括文物的整理、登錄，或者是教育活動的規畫與執行，他們雖然是市民、志工的立場，但是能夠分擔學藝員的工作。但是在臺灣市民學藝員的導入，卻是為了解決地方文化館缺乏人力的問題，所以希望市民變成學藝員，那在這些相關的活動訓練的操作上頭，是更重視個人創造性的文化參與經驗。

我認為公共史學的觀點，可以進一步幫助我們看到臺灣博物館與公民參與的現象跟特色。首先介紹什麼是公共史學，這是在一九八〇年代在歐美倡議，隨著公民社會、文化民主權理念的普及漸漸擴散到全世界，它的英文是「Public History」，在多年的發展之中衍生出幾個不同的面向，包括以書寫大眾的歷史為主張的大眾史學，以及主張應該為大眾書寫簡易、通俗、易懂、有趣的通俗歷史學，以及主張應該運用歷史學的方法來解決傳統史學以外的一些領域跟課題。還有公共史學主張應該運用歷史學的方法透過歷史的議題，來回應當代的關注的公共議題。

由於我認為公共史學，可以涵蓋前面三種不同的大眾史學觀點，所以我習慣使用公共史學，在中文的脈絡裡頭，我習慣使用公共史學。公共史學的論述有五大特徵，主張歷史書寫的場域，書寫者以及書寫的形式應該更為多元，因此什麼是歷史資料，它的範疇、它的類型也應該擴大。歷史的書寫應該重視不同的立場與觀點，以及不同專業的寫作，公共史學的觀念讓我們正視了歷史在當代生活中的各種面貌，肯認不同立場、目標的歷史書寫者，立足平等、各有任務、方法與意義，以及歷史書寫形式應該多元化。

從這個角度來看，臺灣解嚴後的整體社會氛圍，成為孕育公共史學發展的溫床，特別是文化類跟歷史類的博物館，受到這種整體社會氛圍的影響很大，比起傳統博物館的類型，主張重視社區的

觀點，貼近社區的課題的社區博物館論，或者主張居民是博物館的主人跟解說者，地方就是博物館的生態博物館論述更受到歡迎，而博物館的活動比起知識型的內容、體驗型的活動更為活躍。博物館的活動涉及生活的、記憶的、情感的大眾歷史，以及轉型正義等等的課題，因為有助地方認同、家園認同、地方發展等等當代的課題，所以特別受到重視。

接下來我想用這幾年臺灣博物館世界備受注目的猴硐礦工文史館（圖2），來回應我前面的分析與觀察。猴硐礦工文史館不是國家政策設立的公立博物館，也不是具一定財力的民間設立的私人博物館，它是一群老礦工用自己的年金，租借一個臨時的場地，把自己過去多年來蒐集的工伴道具，以及跟他們工作有關的各式文件跟資料集合在一起所成立的。雖然是這樣的博物館素人，一群老礦工成立的一個簡易的交流空間，但是這兩年這個館引起的關注與討論卻非常的驚人。包括了國內外的研究者，包括了中小學、各級學校單位，各式各樣的機構單位，勞動部不同單位的觀眾，絡繹不絕來到這裡想要聽老礦工講故事。這個由老礦工們自己成立的小小博物館，他們所留下的工具以及文獻資料，以及他們分享的自己的故事，卻有高度重要性。臺灣其實已經有一些由公部門成立的礦業博物館服務園區，但是在這些既有的礦業博物



圖2 猴硐礦工文史館的展示

館當中，所重視的是礦業政策的演變，或者是大型礦業產業的設備的技術跟時代特質。但是老礦工補足了這個既有的礦業博物館缺漏的一塊，也就是地底下的礦業史、礦業技術，以及這群老礦工血汗的勞動史。老礦工成立文史館有兩個主要目的，一個是為了為自己過去被壓迫的勞動人權發聲，講述自己辛酸的故事；第二個是為自己在當代的文化發言權爭取一席之地。這兩個原因受到社會大眾高度的關注。

接下來，介紹大溪木藝生態博物館。木博館可以說是臺灣地方博物館、生態博物館的指標館，透過多樣的、帶有實驗性，又能深刻反映地方內涵的博物館活動備受矚目。木博館以大溪這個社區為範疇，主張整個大溪就是一座博物館，它的博物館有包括博物館經營的核心館、民間產業、店鋪、老宅轉換而成的街角館。博物館也促成了地方社群一些私有空間跟物件，採納了博物館方法來管理跟經營。木博館的經營以大溪學為軸線，以共學為策略，以博物館為方法，展現地方觀點的大溪歷史與文化，也發展出木博推動公民參與的特色。

從日本的經驗來看，木博館有一個地方有一點不可思議。大溪位於桃園，桃園市的人口有將近二二五萬人，是臺灣第一級行政區域直轄市。木博是這個直轄市第一個市立博物館，但大溪區只有將近一〇萬的人口。而開館以來的前幾年，我們幾乎可以說大部分的活動集中在三條老街區。像這樣的一種市級的博物館卻以一個非常貼近特定社區、綿密地展開活動的方式，在臺灣卻有它的必要性跟意義。「共學」以及「以博物館為方法」，是木博館推動公民參與的主要論述。什麼是「共學」？「共學」指的是，博物館跟地方的不同社群，透過共同的學習、交流與行動，完成調查、蒐藏、展示、教育推廣等等的活動。博物館也會因應不同社群的專長、興趣與期待，來設定共學的形式與產

出目標。木博館甚至提出了現地典藏、現地展示等等具有實驗性與創新意義的博物館論述與活動。

以下，我會提出七個木博館推動公民參與的重要的現象。首先，這樣的博物館活動豐富了日常場域的意義。現在畫面上看到的是，圖3是大溪日治時期建造的警察宿舍，今天成為木博館的核心基地，也就是由木博館經營跟管理的空間，基本上都是用像這樣子的這個歷史建築來改造。但是木博館在將這些老房子改建成博物館的過程，做了一些很用心的活動，他們花了一些時間去調查住在這裡的居民們，他們的家族與生活的面貌，並且把它轉換成展覽，在房子裡頭展出。在歷史建築修繕完成成為博物館空間之後，博物館也邀請這些居民回來看看他們自己的老家，變成了什麼樣的博物館空間。而過去居民生活的點點滴滴，也會留在這些博物館空間裡頭，豐富了博物館場域的意義。

圖4是，大溪的福仁宮，這個廟宇裡面，保留了一些空間提供給當初蓋廟的時候，提供協助的幾個地方的社頭，讓這些社頭來保存跟管理跟祭典相關的文物與道具。也就是說，是這些社頭的倉庫，但是在博物館跟社群的共學過程當中，慢慢的讓社群意識到自己所有的物件具有一個文物的價值，具有敘說自己歷史的價值，而慢慢的改變了對待物件的整理、管理的方式，甚至原來在廟宇被



圖3 日治時期警察宿舍

當作倉庫的空間，也有幾個社頭，開始嘗試結合展示跟典藏兼顧的方法，變成一種現地展示、現地收藏的形式。這些社群也會在這些廟宇裡頭舉辦一些體驗的活動。也就是說，慢慢地從一個信仰的基地、廟宇空間，透過博物館活動，慢慢地呈現地方社會生活的樣貌，添加了一些具有當代教育意義的活動，也促成了更多元的交流。

木博館的共學，非常重視社群主體跟社群立場，不管是老舖、老店轉化的街角館，或者是家族所擁有的老房子轉化的街角館，或者是地方的社群怎麼樣用他們的經驗，來發展這個面向一般大眾的體驗教案。這些活動，木博館在共學的過程裡面，一方面讓這些參與的居民學習一些博物館管理，或者是展覽的基本的方法，但是木博館更重視的是，讓這些參與者從自己的立場來認識，跟找到一個自己敘事的方式。也就是說，這些不同的街角館，以他們自己熟悉的家族的立場，熟悉的產業的立場，熟悉的這個信仰活動的立場來分享他們的經驗。

也因此，我們在大溪的各式各樣的展覽與活動當中，其實經常可以看到這一種以個人為立場的敘事的模式，來認識我的家庭，來認識我的職業等等。那也在某些展示場，會開放部分的展區由地方的相關社群提供展品，進入到博物館的展區。圖5的這一位，是一位參加社頭的年輕人，他在博物館的這個



圖4 福仁宮

有關信仰的展區裡面，隨手拿了一個物件告訴我們，這就是他第一次參加社頭的時候所穿的制服。

像這樣子，木博館的展示與活動讓地方的居民很清楚的，很明確的可以找到以自己為出發點的，以自己的經驗為取向的敘事的模式。但也因為木博館很細膩地照顧了各式各樣不同的社群，跟個人如何參與，所以這些地方的敘事也從「我」而集合起來變成「我們」的故事。

木博館的社群敘事的模式，非常重要

視發展出多元的敘事媒介，除了我們熟悉的展示或者是文物，也引導社群透過一個自己訪問耆老的方式去蒐集故事，也透過例如戲劇等等的形式，讓大家透過一個戲劇的規劃與演出來講地方的故事。

木博館的共學活動，跟共學活動最後的產出，整個共學活動的過程與體會也一樣的重要，所以除了這些產出的這個展覽或者是教育活動之外，其實在過程當中，怎麼樣把階段性的成果跟家族分享，跟關係人分享，怎麼樣把這個讓這種社群規劃的概念，跟不同的專家交流討論，這個是在共學裡頭都非常受到重視。而木博館在去年舉辦了一個別開生面的展覽，邀請了包括館員以及參與了博物館工作的居民，來分享他們跟博物館的交流過程裡頭印象最深刻的一個物件。像這樣子的會很細



圖 5 社頭的年輕人進行展示說明

膩的去照顧每個人，跟博物館交往，跟博物館合作的過程裡頭的心境、情感與印象，這個是木博館非常特別的地方。

木博館雖然花了很多的時間去調查大溪的傳統的木藝，或者是信仰的歷史與脈絡，但是同時也重視這些木藝產業的未來發展，以及信仰的傳承，所以比如說在學校裡頭，帶入了木藝教育的這一種教案活動，或者是更積極的以這種年輕的小孩，年輕的世代為對象的體驗的活動。這也是木博館很重視的事情。此外，木博館還透過木博館策展的方式，讓木藝匠師能夠以他們對於木藝的技術以及審美感的強項，表現出可以跟當代的生活、當代的喜好對話的一種工藝、家具的設計。

木博館透過一種當代策展的形式，讓這個具有傳統技術的工藝職人，發揮出與當代對話的這一種敘事跟完成新的作品。木博館的活動由於很綿密的、很細膩的跟各式各樣的社群對話，我們可以說這些博物館活動的本身，也為地方居民跟博物館人帶來新的文化生活、新的社會交往。比如說，圖6是一位負責地方信仰調查研究的館員，在他離職的前夕，地方的社群用他們的方法來歡送他。比如說，圖7是木博館在推動社群，社頭的自主活動的補助案時，採用審查的形式，而地方的人為了要參與這樣的審查形式，必須學習怎麼樣跟他們之前從來沒有接觸過的博物館概念，或者是學者專家們去對話。在這樣的審查過程中，木博館也導入了文化資產教育的概念，以及地方文化跟地方發展公共議題的概念，這也是很重要的一種新的社會交往。在木博館去年錄製的影片裡面，非常有趣，訪問了博物館周邊的居民，以及跟博物館有互動的居民，請他們談談對博物館的印象。這些天溪居民，有的人認為博物館就像他們的鄰居，有的人認為博物館是一個可以跟自己一起打拼的朋友，這種鄰居的感覺也同時出現在館員這方。圖8中穿著藍色白條紋上衣的就是木博館的館長，她在工

作之餘參加了老街舉辦的聯誼晚會，跟著鄰居們一起歡唱卡拉OK。

我認為木博館的公民參與與地方敘事有如下的特徵，木博館積極的發展出以個人、家族、社群等等，其實是一個「私領域」為主體的多元敘事，並講究多元的敘事方法。而且重視從個個的「我」，到集合起來，到反映出地方社會網絡的「我們」。木博館也很積極地讓蒐藏、展示、調查、教育推廣活動的本身，成為在地社群、文化生活的一部分，讓社群之間與外部訪客之間，能夠因此展開新的交流與對話，也帶來了一些改變的力量。木博館的經驗對博物館的意義，有以下幾個重點。博物館如果要推動公民參與，應該更深入的體解，不同的公民參與，他們參加博物館，他的立場，他的價值觀，以及對他的意義何在？也應該重新去思考典藏、展示、研究作為一種協作方法的意義。也應



圖 6 歡送博物館館員



圖 7 補助案審查



圖 8 館長參與老街聯誼晚會

該重視對話性與應用性，怎麼樣透過共學與協作的過程，帶入文資教育，地方文史與公共領域等等的新觀念，成就地方發展新的可能性。

以上是我的報告，謝謝大家。

和高 感謝黃教授的演說。

公共歷史學雖是我不太熟悉的領域，但對於博物館的未來發展，不光只靠專家，而是需要與居民共同推動，我想這樣的視角是非常重要的。

接下來，現在起進入休息時間，約一個小時半。下午的案例報告從下午一點半開始。

針對陳館長、黃教授的演講有提問者，請上傳至會議聊天室。麻煩大家了。

論壇即將開始。

接下來請三位講者依序報告。

首先由東京文化財研究所的邱君妮老師進行發表，題目為「與市民共作博物館的可能性：以木博館街角館為例」。

有請邱老師。

與市民共作博物館的可能性

——以木博館街角館為例

邱君妮（東京文化財研究所）

摘要

發表人的博士論文《包容性與協作性的博物館活動研究：以臺灣桃園市立大溪木藝生態博物館的實踐為例》目的為探討博物館在日益多元化的社會中，如何實現對話並成為跨文化溝通的場域。此論文分析國際博物館活動的趨勢和臺灣博物館的發展，並且體考察桃園市立大溪木藝生態博物館（以下簡稱木博館）如何積極實踐市民參與的活動，綜整歸納出「包容性與協作性的博物館活動」之策略方法。

木博館包含了博物館的公有館舍群和當地居民經營的街角館，而街角館的活動發展可以追溯到創館前，與當地居民建立保存當地歷史建築共識的時期。特別是二〇一



二年以木藝為主題的「匠師的心願」，此為街角館活動的起點。在本次發表，發表人將以上述的博士論文為基礎，介紹對於街角館活動的相關考察。

首先，說明發表人關注「包容性與協作性博物館活動」的研究方法論之背景，以及考察博物館活動時，歸納之DEAI四大核心概念，分別為：「多元性」(diversity)、「公平性」(equity)、「可及性」(accessibility)、「包容性」(inclusion)。並從歷史和社會脈絡分析臺灣社會對於「包容性與協作性博物館活動」之需求，特別是在解嚴後（一九八七年）隨著民主化的脈絡，文化政策朝向重視博物館實踐DEAI，以市民為主體的博物館活動等變遷。

接續回顧在此歷史與社會背景為基礎下發展的木博館，從其活動實踐的內容與變化，探討與市民共學的活動如何影響其發展，以及，木博館是否透過包容性和協作性活動之實踐，邁向實現DEAI之概念。

最後，在木博館「共學」的概念確立，以及街角館計畫漸趨穩定後，以街角館活動多元化的現況，解析和市民共作博物館的可能性與挑戰。

邱 大家好，我是邱君妮。目前任職於日本東京文化財研究所。今天要和大家分享的主題是「與市民共作博物館的可能性—以木博館街角館為例」。

今天主要跟大家介紹我的博士論文《包容性與協作性的博物館活動研究：以臺灣桃園市立大溪木藝生態博物館的實踐為例》其中對於街角館活動的相關考察部分。我的研究主要是二〇一三年至二〇二〇年期間進行的。今天主要是跟大家分享論文中概觀木博館街角館的活動內容而歸納出的意

義，將不會介紹個別的街角館。

另外，我的研究首先分析國際博物館活動的趨勢，為了明確掌握博物館的國際趨勢，我透過 ICOM 國際博物館網絡實際拜訪一五個國家，進行博物館參觀與訪談。因為我先前是在國際博物館協會 ICOM 的二〇一九京都大會籌備處擔任研究員，工作上也需要透過分析收集博物館的國際趨勢來規劃議程內容，能夠直接從世界各地博物館的相關人員那裡獲得有關各種博物館趨勢的資訊。

經過一番調查後，發現臺灣社會與博物館呈現出的能量真的很特別，因為我想綜整歸納出「包容性與協作性的博物館活動」之策略方法，最後選擇考察桃園市立大溪木藝生態博物館（以下簡稱木博館）的活動。

首先，我想先說明一下我論文的基礎概念，也就是我是以怎麼樣的觀點來觀察。經過國際趨勢研究分析發現，當代博物館的活動有四大核心概念（圖 1）。「多元性」（diversity）：意識到且明白多樣的文化和價值觀的存在；「公平性」（equity）：發掘每個不同觀點的重要性且努力使之共存；「可及性」（accessibility）：重視不同的博物館參觀需求且公平的予以支援；「包容性」（inclusion）：沒有人被排除，大家都可以參觀、參與博物館的活動，每個人的聲音觀點都可以被聽見。我研究上沿用美國博物館協會 AAM 堆廣的簡稱 DEAI 博物館。

為了找出可以將這些核心觀念在當代博物館活動中充分落實的方法。我將「包容性」視為 DEAI 的一個綜合概念，並將問題意識放在如何藉由「協作」活動去實現 DEAI。以上四大核心概念其實不是 AAM 跟我說了就算。是經過梳理直到 DEAI 概念確立前，過去對當代博物館產生重大影響的新博物館學、生態博物館學等概念後，發現有以下五點特點。

DEAI博物館活動關心對象由物轉到人、重視博物館的社會角色與功能、檢討深藏在博物館機制中無處不在的權力和不平等的意義詮釋。

這三點我歸納為博物館的「自我反思」。此外，DEAI博物館開始跳脫博物館作為知識提供者、教育者；觀眾作為知識接受者的單純的二元論 (dualism)、重點放在透過資源和責任共享促進多元觀點的包容和各立場、文化間的理解。我將這兩點歸納為協作與參與。大家可能已經發現，就是木博館活動提倡的共學共作。其實共學共作的基礎概念，過去也有研究在倡導。

相信我們臺灣跟日本的朋友都不陌生，日本有伊藤寿朗老師跟竹內順一老師倡議的「第三世代博物館」、又或是布谷知夫老師倡議的「參加型博物館」等等。再重新梳理這些概念時我發現，如何在確保博物館的專業性與公共性下提供市民參與的機制，博物館館員的角色極為重要。

且這機制下，如何尊重市民的主體性、自主性，並且培養出包容性與協作性，是市民參與型博物館的重點。這更凸顯出，實踐DEAI博物館時必須確立出市民參與的方法。

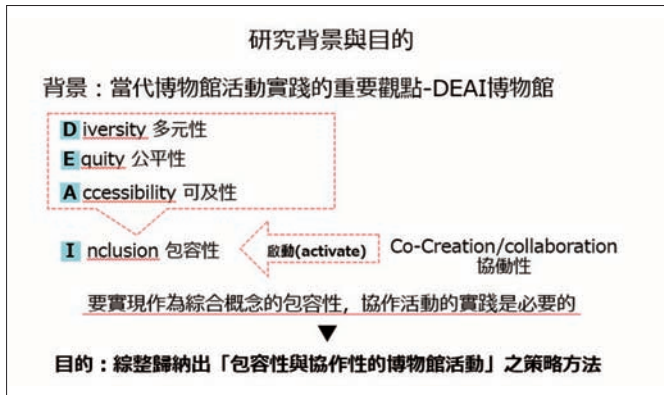


圖 1 當代博物館活動實踐的重要觀點：DEAI 博物館（筆者製圖）

基於以上的問題意識與核心概念，我再透過分析自二〇一〇年代起興起的 ICOM 等博物館相關組織對於 DEAI 討論及關注活動內容，也實際造訪回應這些討論的博物館進行訪談，我發現當代博物館注重 DEAI，是因為有透過博物館去解決所處社會問題的需要，這也在在顯示出 DEAI 博物館活動中，需要一種整合「包容性」和「協作性」的方法。特別是在多國專家訪談下我發現，各國博物館機構努力克服阻礙 DEAI 活動實踐的內在因素不外乎有以下三種辦法。

一是需要透過與第三方專家和市民參與等的刺激，鼓勵博物館方自我反思，確保多元性的內容；二是博物館作為確保實踐文化公民權的場域，正視社會問題，推廣博物館館員的自我反思與博物館組織的改革；三是徹底的重新設計博物館活動，包含活動設計的過程就開放參與。這些特點也是我選擇進行臺灣的博物館研究，將木博館活動作為個案的原因。

那我剛才也有提到，臺灣的博物館呈現的特殊能量。是什麼意思呢？我在進行博物館趨勢調查的時候，很多國際博物館專家都跟我一樣有一個反應是，為什麼臺灣對於多元文化共存這件事情非常的積極，且實踐 DEAI 博物館的能量那麼強。我透過歷史文獻資料研究為基礎，總結臺灣社會變遷及博物館活動發展。歸納出一個特徵和同時也是臺灣的挑戰：臺灣所處的國際環境，對外希望被國際社會包容，國內有多元民族共存的挑戰，也就是說對外對內臺灣都在求多元觀點包容。

過去有一段殖民和政治壓迫，歧視的歷史，在這些歷史環境下形成的臺灣人的身份認同，因世代、出身和社會地位而復雜化，這也是社會尋求互相包容和合作的背景。而隨著一九八〇年代的民主化，反思過去讓一部分人在文化和社會生活方面處於不利地位的歷史，期望創造一個可以相互了解彼此文化的環境。

特別是二〇一〇年後，不僅政治、社會和經濟方面，也積極於縮小文化權利的不平等。二〇一六年以來，臺灣政府積極推動包括「新住民」在內的多元文化共存。就這樣，臺灣促進多元文化共存的國家方向逐漸形成。我也實際梳理了臺灣文化政策和博物館事業發展，將其分為四個時期，分析每個時期的博物館政策內容的轉變。發現隨著民主化，多元文化共存漸漸成為社會的共同價值。博物館的社會角色也逐漸擴大，開始嘗試從不同角度重新審視臺灣歷史文化，希望包容過去被邊緣化或不被聽見的聲音。這就是我一開始提到，檢討深藏在博物館機制中無處不在的權力和不平等的意義詮釋、博物館自我反思的部分。近年，重建臺灣文化為重點的文化政策，正將博物館與臺灣文化草根運動的實踐聯繫起來，漸漸朝向實踐DEAI博物館的階段。是怎麼樣的文化政策促進博物館成為公民共作參與，以及多元文化表達和包容的場域呢？我認為一九九四年開始的「社區總體營造」與二〇〇二年開始的「地方文化館計畫」是關鍵。

雖然臺灣的朋友對於這些應該不陌生，我還是花一點點時間為日本的朋友說明一下。自一九九四年以來一直在推動的「社區總體營造」的特點之一是，政府直接將預算投到居民組織的團體活動。整個制度化的設計，剛好符合了臺灣發展民主化所需的去中央集權、公開討論、多元觀點參與等要素，可以說對建設臺灣公民參與社會的影響很大。而且儘管臺灣政府的政權交替，這政策內容不斷調整推進了二五年以上，也是世界上少見的。

整理政策內容的變遷可以發現，透過這個政策實現地區文化歷史再發現的運動，讓臺灣人了解自己的文化，進而轉向共享和包容的多元化價值觀的方向發展。此外，將政府和專家主導的活動轉向公民參與，其實也是解放政治和知識權威的運動。在推進民主化的過程，通過建設公民參與社會

和實踐文化公民，培養公民的主體型、自主性和專家共作的能力。

自二〇〇二年以來一直和社區總體營造政策一起推動的「地方文化館計劃」。是一項通過公民參與建立和維護地方文化據點的措施。

其受生態博物館和社區博物館概念的影響，可以說是促進博物館場域從政府主導型轉變為公

民參與型。特點就是強調由當地居民觀點來表現歷史和文化。可說是臺灣獨特的地方博物館運動，其主題和形式真的多種多樣，甚至很多館所在狹義的博物館定義下，很多人覺得不能說算是博物館。可是其推廣過程逐步形成了政府、專家、居民共同合作的博物館活動模式。

基於以上背景，我選擇以木博館為個案進行研究。木博館位於臺灣的西北部。木博館包含了博物館的公有館舍群（圖2）和當地居民經營的街角館（圖3）。街角館類似於日本的街角博物館的概



圖2 木博館（壹號館）（筆者攝影）



圖3 街角館（達文西瓜藝文館）（筆者攝影）

念。在這裡，日常生活被轉化為豐富的文化元素，展示在社區裡大家熟悉的角落。有了街角館的這個參與機制，大溪居民透過收集、展示、保存等博物館活動中共享各自所擁有的歷史、生活文化等地方知。也可以說，構成街角館的重要因素是位於社區中，由居民自己經營，在自己的日常生活中進行博物館活動，透過自己的方式，成為述說大溪的主體。

選擇木博館作為個案還有一個原因就是博物館所在的桃園市是臺灣多元民族共存的區域，且九〇年代以來，隨著城市工業發展，新住民的人數迅速增加。然後剛才提到在超過二五年的執行的社區總體營造與地方文化館的活動，這些都在大溪的發展上有實踐操作；二〇一四年升格為直轄市後，行政上積極的導入市民參與機制。這些文化政策同時也是木博館活動的重要背景。

街角館的活動發展可以追溯到創館前，與當地居民建立保存當地歷史建築共識的時期。特別是二〇一二年以木藝為主題的「匠師的心願」，此為街角館活動的起點。前面陳館長也有介紹木博館成立的過程。我認為這個建立共識的時期，也是木博館與市民共作的場域精神形成上很重要的基礎。因為有這樣文化局和專家團體合作，邀請居民參與各種促進對話的活動，一起尋求共識的過程，可以說是奠定了，博物館、第三方專家與市民的共作博物館的模式。因為主題圍繞著地方發展，讓促進地區發展成了博物館的重要活動目標。在多方訪談下，我發現，這個過程不僅僅是建立居民和博物館之間的關係，在參與的居民中，也跨越過去的關係，創造了一種新的包容關係。

在研究上，我實際挑選了從初期開始參與的三個街角館案例，交叉訪問居民、館員及參與活動的第三方專家。追蹤其意識上變化。發現共作過程中的對話及溝通，不斷的反映在街角館制度的變化上。

最一開始從零開始，和居民共享有關街角館的博物館學概念和方法論，申請補助、發表構想、核銷等都在研習範圍內。二〇一六年根據每個館的屬性，建立了顧問系統，增強第三方專家的支持。二〇一七年，開始現地保存活動。二〇一九年，應居民的要求進行了制度擴大。

首先，參與的對象從不僅是擁有常規展覽空間的街角館，擴展到可以作為個人活動參與的共學行動夥伴。此外，為了更進一步的塑造參與者的自主獨立性，例如街角館間的合作。也就是說活動中不一定以木博館為主體。這樣一來，透過對話去掌握居民參與能力的發展及需求，來調整參與機制，讓更多人可以參與進來，街角館的活動確實地讓木博館成為更有包容性的場所。

從街角館的活動模式，歸納出圖4。第三方專家、博物館方、參與的人，透過論壇的方式共享博物館資源和知識並進行協作，各自不斷對話有不同的刺激，將博物館轉變為更具包容性的博物館，增進多樣性、公平性和可及性，以及博物館作為促進社會變革中心的角色，邁向DEAI博物館的實踐。



圖4 包容性與協作性博物館活動模式（筆者製圖）

最後我想歸納從街角館看和市民共作博物館的可能性。簡單歸納以下四點：以「人」為本，可變革的組織風氣。從街角館的制度變遷等可見，因為木博館與居民密切的關係，透過對話能把握當地居民的需求。隨著當地居民參與博物館能力的增長，發展更具包容性和協作性的博物館活動，也促進了因應變革的博物館。

第二點是共學的意義。其實光是街角館就有不同的參與模式，再加上木博館志工活動、展示研究等計畫，在豐富多彩的活動中與當地居民進行直接對話，每一次對話都在碰撞彼此不同的「博物館想像」，為雙方帶來刺激，特別是博物館方，作為掌握提供資源與決策權的一方，透過對話刺激自我反思，隨著當地居民的自主性發展博物館逐漸從「指導」意識轉變為「支持」和「共學」。這共學概念不僅僅是當地居民與博物館合作的方式。也是建構博物館成為論壇的一種方法。

第三點是「論壇」精神在地方展開。街角館作為木博館其中一個實踐論壇經營的場域，在這裡，所有參與的人，可以同時的有展示者、被展示者、看展示者的立場。站在相同或不同的立場上，促進相互理解，進行跨文化的溝通。木博館也因為有街角館的存在，達到多元觀點的共存，因為在這裡有不同於博物館的另一把聲音。

第四點是權利共享和跨文化對話。街角館算是木博館和居民共享博物館收藏、展覽、解釋和教育傳播活動的機制，透過參與，當地居民與博物館一起改變博物館活動，實踐「參與式博物館」的建構。對博物館而言，可以說透過持續對話的機制，維持多元觀點的共存，也共同建構了博物館多元的「大溪觀」。

我相信大溪透過街角博物館的活動中所實踐的各種形式的對話與合作，隨著雙方的成長，博物

館不再是一個僅僅單方面「展示」地方並「教育」人們的機構，而是一個日常生活中可以活動的場域。大溪的街角博物館活動，可以作為促進文化對話的一種方法，每一場對話都是共同建構大溪的博物館。木博館的這些努力也讓我們看到包容性和協作性博物館活動所帶來的社會影響。這也反映了I C O M的新博物館定義。我期待等一下的綜合討論，和大家一起討論接下來的挑戰。

和高 感謝邱老師。

從街角館活動中，博物館與當地居民之間的緊密關係，顯現出居民想傳達、想守護的強烈心情，以及為回應居民博物館員所做的努力。我認為這樣的關係實踐了所謂真正的市民參與。另外，我也認識到孕育市民參與的苗床已在臺灣種下。

接下來，由大溪社頭輔導計畫主持人吳敏惠老師進行報告，題目為「與市民共同傳承節慶文化——以木博館社頭輔導計畫為例」。

有請吳老師。

與市民共同傳承節慶文化

—以木博館社頭輔導計畫為例

吳敏惠（大溪社頭文化計畫）

摘要

臺灣各地傳統節慶文化的辦理、保存、傳承及推廣，近年來受到都市化、工商化、西曆化、少子化等多重外在因素的影響，已出現參與者年齡偏高，青壯年參與者減少及宗教服務外包化等現象，已面臨到不得不改變傳承思維及做法的關口。大溪普濟堂關聖帝君聖誕慶典於二〇一二年登錄為桃園市民俗，雖因大溪本身產業及人口結構的關係，使得上述問題尚未完全浮上檯面，但部份社員人數較少、社員組成較為年長的社頭該如何進行傳承？已有不得面對的壓力。

大溪木藝生態博物館自二〇一五年開館之後，利用博物館研究、典藏、展示及教育推廣等四項



工具、工作方法，與該項慶典參與者及非直接參與者展開多方面的協作計畫，相關計畫包含：社史調查及研究、文物普查、社頭文化保存補助計畫、大溪大禧、現地典藏、教育推廣、影像紀實、六廿四故事館等，透過不同工具、方法的導入，期能為六廿四慶典找到適用於未來的保存及推廣方式。由於涉及層面甚廣，本次分享是以文物保存及現地典藏兩大議題的協作經驗為題。在二〇一五—二〇二二年間，各項工作及計畫是多方面同時展開的，大致可分為二〇一五—二〇一七年、二〇一八—二〇二〇年、二〇二一—二〇二二年等三個階段。

二〇一五—二〇一七年為計畫執行第一個階段，透過研究、耆老訪談及田野調查釐清現存放各社文物種類、數量、保存現況、所有權、存放空間條件及使用權，並從中釐清後續工作需面對的：人員專業、物件使用及保存空間等三大議題，每項議題下又有多項待解決的子議題。二〇一八—二〇二〇年為計畫執行第二階段，隨著待解議題逐漸浮現，開始有較上一階段更為明確的解決對策及方式，邀請社頭成員學習專業文物保存科學、媒合專家就各社狀況進行對談、將文物普查結果分享與各社成員，使其了解文物的重要性及價值，在協作成員們對於相關專業知識及工作方法逐漸熟悉之後，木博館同時與多個社頭同時進行文物修復及物件保存空間改善的合作。二〇二一—二〇二二年為計畫執行第三階段，隨著既存議題逐漸被解決，新的議題也逐漸浮現，像是社團內部如何組成文物檢視小團體，讓目前已經整理得井然有序的存放空間能夠繼續維持下去。

整體而言，這個由木博館、專業學者、慶典參與者及專業駐地研究團隊組成的共學社群，已明顯的改變社頭成員對於舊文物保存的意識、改善多個物件存放的空間，甚至有年輕輩成員，將舊文物上的圖像進行再利用，讓老圖騰有了新生命。展望下一階段的工作課題，將會是持續發掘六廿

四慶典在傳承及推廣上仍待解決及克服的議題，在既有的合作機制及協作成果，將六廿四慶典傳承到下一個一百年。

吳 各位參與「地方文化與博物館的可能性」國際論壇的與會者，大家午安大家好，我是吳敏惠。今天很榮幸受邀參與這一次的國際論壇。

我們這場次的題目非常有趣，叫做「市民參與型博物館的可能性」，但可能性三個字後面如果加的是「？」問號，跟「！」驚嘆號，代表著我們對這個議題有不同的想像。如果加的是問號呢？就代表著我們在思考到，一般民眾要參與到博物館這樣具備專業知識、專業技能工作會有什麼樣的可能性，如果加的是驚嘆號呢？代表著我們對於這樣的一個議題充滿一個想像及一些期待。

不過，這幾年透過桃園市立大溪木藝生態博物館（以下簡稱木博館）的社頭輔導計畫，結合了木博館的行政資源、補助資源，我們結合了專家學者的知識，也同時結合了大溪社頭成員，他們在參與六廿四的經驗，我們結合了一般民眾對於六廿四的記憶，我認為可能性這三個字後面應該是一個「」逗號。因為在這將近七、八年的時間，我們與市民共同透過博物館的方法，在傳承節慶文化確實有了一些收獲及一些些的經驗。以下是我這幾年參與到大溪社頭相關計畫的歷程，從二〇一五年到二〇二二年這個計畫可以說是我工作的重心。

今天要跟大家分享的內容主要分成四大項，第一個是就臺灣民俗，特別是具備了文化資產身分的民俗目前在臺灣的概況；第二個部分會跟大家說明一下我們計畫執行的方式；第三個是一個執行了七到八年的計畫，它勢必對於地方上會產生的一些影響，那當然也會遇到一些執行上的瓶頸；第

四個簡單的說明我們對這個計畫未來的展望。

臺灣在文化資產保存法公布之後，目前具備文資身分的民俗一共有二二二件，國家級有二十二件，縣市級有一九九件，桃園市目前登錄的民俗只有二件。第一件是我們今天要討論的重點，大溪普濟堂關聖帝君聖誕慶典，以及第二件是竹圍海福宮的「飛輦轎過金火」。相對於全臺灣其他二二二件民俗，那目前應該是只有我們普濟堂關聖帝君聖誕慶典唯一這一件民俗，是用博物館的方法進行與市民共同傳承、保存，以及推廣節慶文化，我想這也是這個計畫的特殊之處，以及珍貴之處，提供了很不一樣的工作經驗及實踐的過程。

目前臺灣政府介入民俗的單位非常的多，包含了中央單位的文資局、交通部觀光局、各縣市的文化局、民政局、社會局及觀光旅遊局，都有行政資源投注到民俗。唯獨沒有看到有用博物館的身分長期參與民俗保存及推廣的，所以，其實木博館能夠與六廿四慶典的這些持續的發展，算是臺灣的首例。

這起源於二〇一五年木博館成立之後，就被賦予振興大溪文化產業的要務，當然六廿四也是重點工作之一。不過，對於木博館來講，就以全臺灣第一個博物館方法介入民俗的行政單位而言，其實在計畫執行的前面二、三年，包括現在我們對於這個計畫的執行的方式，一直都是不停地在思考。第一個事情是，博物館要怎麼樣去定義，跟定位自己在這個計畫裡面的身分，還有我們要做的作品是什麼？很重要的要怎麼去跟地方建立關係，還有要建立什麼樣的關係，以及這個關係是否能夠長期的存在，長期的進行合作。更重要的事情是，合作的方式是什麼？是要專業主導呢？還是運用我們一直提到的協作關係。那當然，在這個選擇的過程當中，還是得回到博物館的核心價值，對於

木博館來講，它跟傳統的博物館是不一樣的，傳統博物館「博、物、館」，它的重點是「物」，但是木博館它所會關心的範圍，就不會單單只有「物件」而已，而是包含大溪這個環境，當然更重要的是居民。接下來，大概是我們這幾年，在跟木博館參與的相關的計畫的一個很重要的 *focus*，就是大溪木博館是用博物館的四大功能去研究、典藏、展示跟教育推廣，和居民成為共學夥伴，大家一起學習大溪，一起累積大溪的知識。當然，很重要的是透過了做了這麼多的地方工作，還有這麼多的知識累積，我們是希望能夠去把大溪學的內涵能夠建構起來。這也是木博館在參與六廿四慶典，最根本與其他政府不一樣的地方，不是為了要行銷慶典，而是為了要保存這個慶典而做很多的工作。這個計畫的執行策略大概有分為以下的六項。

首先，先跟各位介紹一下六廿四的慶典，六廿四慶典的主神是關聖帝君，也就是民間俗稱的關羽，主祀的廟宇是普濟堂，是成立在一九〇八年。那其實整個六廿四慶典它包含慶典的儀式非常的多，包含了三獻禮、祝壽大典，包含了契孫會，還有請神、送神等等的儀式，零零總總大概十來項。但因為遶境儀式，它的參與規模、影響的空間範圍、參與的人數是最多的，也是規模最大的，所以慢慢的就變成是關聖帝君聖誕慶典的代名詞，也就是我們現在朗朗上口的「迎六月廿四」（臺灣話）。這個遶境儀式起始於一九一四年，到今年已經有一百多年歷史，目前遶境的範圍有包含整個大溪，復興跟龍潭部分的範圍，目前遶境隊伍的組成一樣是由普濟堂，跟三二個社頭共同所組成的，大溪居民都是參與者，各位可以注意到參與者非常的多，也非常的多元。木博館從二〇一五年到二〇二二年，跟六廿四慶典有關的計畫，也是非常的多元。包含了「大溪大囍」、「六廿四故事館」，當然，以這個計畫而言，最重要是在於調查研究計畫，還有給針對社頭的補助計畫，以及待會兒會提到現

地保存的一些工作。

那落實到博物館的四大工具，研究、典藏、教育推廣跟展示，我們今天要特別要談到的是這兩項，透過研究、社頭的調查、文物的普查，還有慶典的參與，我們累積了足夠的知識來去做後面的文物的修復，還有文物保存的工作，這些等等的項目。這其實也是跟博物館的四大方法，其中的兩項是有關係的。

我們在計畫之初，特別是透過調查研究計畫去釐清了「物」，在慶典裡會看到的「物」、所有人跟存放空間的關係。首先，就「物」的用途，在大溪社頭，或者說是與慶典有關的「物」，大概分為兩大項，一個是完成各種儀式所需要的「物」，如果社頭要參加遶境，必須要有陣頭，必須要有旗幟，要有神尊等等的這些屬於要完成各種儀式所需要的「物」。這個是在我們調查結果裡面最大宗的，包含四大類，二十一次分類跟八十六種，總計大約有二千件。另外，是為了維持團體所需要的物件，它不見得會出現在遶境的過程當中，但是對於維持團體運作來講是重要的。像是緣金簿、社員名單、爐主清冊等等，這些其實都是我們在透過調查之後發現的。

那這些物件分別屬於三個不同的所有人，包含了普濟堂，還有有三十一個社頭，還有有一些是屬於其他的直接或間接的參與者，或者是參與團體。有些物件因為放在民居，涉及到私人空間，所以這次並沒有進行調查。那在物件的存放空間，有在普濟堂的，也有在社頭的倉庫，它又分成三種不同的存放空間，包含了集中存放的倉庫，還有社員提供的居家空間，還有一些零星放在社員的民居空間裡面。透過調查研究，我們必須去釐清這些空間的所有權跟使用狀況，包含更重要的事情是，這些使用空間對於文物保存來講，是合適的還是需要進行一定程度的改善。

盤點完、調查完所有大溪所有的三〇幾個社頭文物，還有社頭的保存環境之後，我們去釐清出來三個主要問題的大項。第一個是人力的問題、第二個是在使用行為的問題、第三個當然是在存放空間的問題。在專業人力的問題，人力方面，首先我們就是要認知到大溪的社頭成員來自百工百業，他並不是為了幫社頭管理文物，或者是為了保存文物而存在著，所以各個社頭都是缺乏專門保管的人員，也缺乏專門的文保人員，所以文物在這樣子的缺乏專業跟人力的協助底下，難免會有老化跟劣化的問題，而且這些老化跟劣化的速度是非常的快。

再來就是在物件使用行為的方面，在我們計畫執行初期，其實多數的社頭對於自己文物的價值，他是懵懵懂懂的，知道這些物件是老人家流傳下來的，之前留下來的，但是它的價值到底有多高，對於社頭的重要性到底有多高，其實在計畫開始之初呢，大家都「嗯」，知道很重要，但是究竟有多重要，並不了解。這些物件因為都是獻給關聖帝君的，所以使用狀況到一定的程度不堪使用時，就是火化掉。所以到我們調查到了二千五百多件文物裡面，大概五〇件左右是從日本時代留下來的，多數大概都是在一九八〇年代才開始出現在社頭倉庫的。這些的物件，過去大溪的社頭成員比較缺乏使用文具之後，需要清潔的概念。所以在我們在調查文物的時候，會拍到陳年的鞭炮屑，會看到有飲料的飛濺似的圓點，那其實這些狀況都會影響到物件的保存，而且增加劣化的情形。因為這些物件多數是使用在遶境的過程當中，他們比較不會考慮到物件的材質，或是物件強度等情形。反而是，會優先的考慮到，怎麼樣讓遶境出陣的時候方便，結束的時候收納迅速，所以會用一些比較不適當的固定的方式，比方說在旗幟上面直接綁上鐵絲等等。那再來是這些多數物件都是持續使用的，在遶境這樣子的環境底下，比較常出陣的物件就會劣化的比較快。當然我們還去碰到一個有趣的問

題，就是社頭們他們都會用，那時還是用傳統的保存工具及方法，像是鞭炮啦，或者是直接把物件包一包，就直接放在箱櫃裡面，這些的狀況都會影響到這些文物的保存的年限。再來就是文物保存空間的問題，因為多數的社頭是沒有購買固定放置物件的倉庫，所以有些社頭的物件甚至會每年都會移動，這也會影響到文物的保存狀況。

當然，這些保存的空間並不是為了保存文物而設計的，所以文物放進去，碰到濕度太高，溫度太高，甚或是有一些害蟲啃食的時候，其實都是會讓文物提早的劣化。還有這些空間大部分都不是特別為了文物保存而存在著。所以也沒有辦法依照材質去把這個文物進行分類。還有包含是說我們在剛開始的時候，多為平面擺放，所以空間使用率是比較低的。

我們盤點之後發現問題，知道問題就會有因應的對策。我們在物件的相關對策是，我們透過調研計畫去釐清了文物的種類、年代、材質跟基礎工藝，還有它的保存狀況。這樣才能夠對應到後面我們在補助社頭在文物的修復，跟清潔的時候，該去找到什麼樣的專家來協助。還有是我們透過其他計畫去比對大溪社頭保存的文物，跟桃園市其他的迎神團體他們保存的物年代及價值。當然最重要的是要協助大溪社頭文物要進行定位，知道到底在整個桃園市來講，這些物件它的重要性存在什麼樣的狀況。那當然我們也同時初步去定義了每個文物的歷史價值，工藝價值。

當然透過補助計畫，我們讓有需要的社頭去提請了經費，去找到專業的文物修復的單位，進行了文物清潔及整理。這些工作都是由館員、輔導團、專家學者們，還有社頭成員來共同進行的。在空間方面，剛才提到我們有五個比較具體的措施。那透過調查研究計畫，我們去瞭解到這個社頭的保存空間跟環境，它的溫度、濕度是不是有西曬的問題，或者它周邊的環境難免是比較大自然的

環境，所以難免會有一些蟲害的問題。當然，在文物普查的時候，同時也去評估了這個文物的價值、文物可能怎麼修復。

最重要的是剛剛有提到的是，大溪社頭成員他們在計畫執行之初是不具備相關專業知識及能力。文物環境、文物修復這些都是很專業的，所以我們提供了相當多的課程。在這七、八年當中我們大概提供了將近四〇個各種相關的課程，讓社頭成員們來學習。現在都有一些從頭到尾都有上課的社頭成員，也成為半個文物保存的專家。我們也邀請了各個不同專業的學者，來跟社頭們進行對話，以及給予他們一些專業的建議。到後面，我們也參與一些社頭保存空間改善的討論。同時跟文物修復一樣，透過木博館的補助計畫，我們也提供了補助經費，讓社頭們直接用於他們的文物空間改善，去購置一些緩衝材料（圖1），還有去購置一些櫃架，甚至去購置防潮設備（圖2），放置比較像紙質類跟繡旗類的物件，讓它們有比較好的保存環境（圖3）。

當然，做了那麼多，也對社頭成員產生一些影響。首先，我個人認為正向的影響是比較多。第一個是這些文物就變成是年輕輩認識社史的工具，圖4可以看到，有一個社團把普濟堂給他們的這些感謝狀就變成是一面牆，讓年輕輩的社員可以看到社團過去的歷史。再來是文物保存意識是明顯提升的，以前看到破的、舊的，保存情況不好的，就只有一個念頭就是化掉，可是現在呢，多數的社員如果又發現新的舊的物件的話，就會先來詢問館方，詢問輔導團，這個物件有沒有可能保存性跟保留的需要。當然，第四個是在社頭的保存環境明顯的提升，明顯的去改善，當然無形當中就使得這些文物被長期保存的可能性是增加的。還有另外的一個更有趣的正面影響是，這些文物再利用就成為社團新生代參與社務的方式，那這邊，這隻旗子是日本時代的旗子，上面的Jōō是日本時代

的旗子，今年度就由社頭的年輕輩轉變了它的形式，變成是遶境的旗幟。

那當然也面臨到一些瓶頸，第一個空間的使用方式跟所有權，其中也影響了各個社頭它持續使用保存的方式跟工具。社頭的內部知識與傳承也不見得那麼的容易。還有這些社頭他們目前並沒有思考後續的保存跟管理的方案，對於館方來講，如何展現做了這麼多的施政，它的公共性，特別是這些經費都是來自納稅義務人的錢，有沒有展現這些施政的公共性，也是大家目前面臨到的瓶頸。

在這幾年的工作持續的發生，也對於社團有一些展望。第一個是社頭成員必須要自己去提升對六廿四慶典的認同，還有對於他們所屬社頭的認同。第二個事情是，我們有一個非常大的收獲，其實，文物保存的重點是要社頭成員去改變他們對待文物的方式及對待文物態度，對於物件及社頭的認同也會自主提升。當然，計畫性的補助，需要有一些政策的導引，但是這些的導引跟改變，重點



圖 1 購置緩衝材料



圖 2 購置防潮設備



圖 3 紙質類跟繡旗類物件的保管

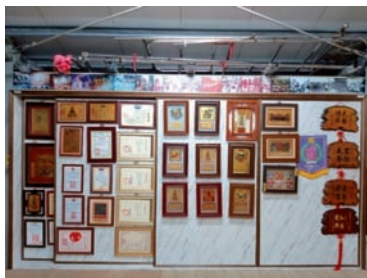


圖 4 普濟堂感謝狀

還是在社頭成員他們對於文物保存的態度與行為。一旦有了改變，後面的工作，社頭他們就會用自發的力量持續的去進行。

以上，就是我今天的分享。謝謝大家。

和高 感謝吳老師的分享。

在日本有關祭典文化的傳承也面臨許多課題。我本身自二〇一七年起實際參與滋賀縣大津市的大津祭整修作業，主要針對祭典中使用的道具進行維護保存，同樣也面臨傳承的問題，因此對吳老師的案例相當感到共鳴。

接下來，請前桃園市立大溪木藝生態博物館館員張柏宥老師報告，題目為「與工匠一起重新思考傳統木藝的可能性—以木博館木藝家具特展為例」。有請張老師。

與工匠一起重新思考傳統木藝的可能性

——以木博館木藝家具特展為例

張柏宥（前桃園市立大溪木藝生態博物館）

摘要

「大溪」舊名「大科坎」，於日治時期改名為「大溪」延續至今；顧名思義，這裡是一處依傍著溪流而生的地方，因為有大漢溪的流經，讓大溪雖地處山林邊界，卻是北臺灣古代著名的上游河港，深遠地牽動著北臺灣的歷史發展。

而大溪木藝的發展，則與在大溪開墾的大家族有關，為了宅邸的興建延聘福建沿海的大木作工匠來臺，除了打造房屋的大木結構，亦能製作生活所需的細木作，也因人口移入與市街形成，日常所需的行業日漸蓬勃，許多來自異鄉的工匠選擇落地生根，便開啟了大溪木藝的序章。由於大漢溪上游木料充足，



原木砍伐後順流而下匯聚於大溪，因此，各地工匠紛紛湧入大溪一展長才。自二〇世紀初開始發展出的木工匠傳承系譜，至今已傳承超過五代、千名以上的工匠，歷時百年的薪傳，看得出大溪木藝的淵遠流長。

大溪木產業的巔峰約在一九八〇年代，自此開始面臨許多現代化因素的衝擊，大溪傳統木器業者難以突破，便失去了市場的競爭力。而現代人追求快速、便宜的市場思維，造成了大量中國、東南亞等海外產品的削價競爭，傳統工藝的人工成本，也將無法負荷如此薄利多銷的環境。

從二〇世紀末開始，從事傳統木藝的匠師們，紛紛選擇轉換跑道，改從事如裝潢等與木工有關的行業，連帶影響了青年進入傳統木藝產業的意願，木器的技藝傳承出現斷層，導致從業者有高齡化。隨著技職教育的體系出現，取代了產業的師承傳統，多半是由匠師後代承接經營木器行的責任，持續地堅守著大溪木藝的招牌，也就是大溪木藝現有的概況。

在博物館來到大溪之前，社會對木產業未來的討論，多是在思考如何為這個「夕陽產業」尋求解方，而這樣的議題，也成為博物館在擬定執行策略上的一大課題。博物館成立至今透過初探、相識、共學、合作等過程，摸索博物館與工匠之間的關係，透過博物館的工作方法與工作者的執行，建立起地方傳統產業的復興動員模式，雖然尚未得到突破性的成果，也在執行過程中，發現許多困難與瓶頸，然而我們冀希能就目前階段性的經驗，作為未來博物館面對傳統產業的議題時，可以參考的前例範本。

張 大家好，我是柏宥。我在二〇一九年的時候進入大溪木藝生態博物館（以下簡稱木博館），負責

的大部分業務，大部分都跟大溪的木藝相關，主要是以展示的製作，在二〇二〇年的時候協助木博館成立了木家具館的展覽。在這過程當中，因為有跟這些大溪的木職人合作、配合，一起去研究這些大溪木藝的一個展示要怎麼樣的去製作，自己也累積了很多木藝相關知識，以及我自己對大溪木藝的觀察。其實，我本身並不是木工藝背景的一個專業，但是在這樣子的一個博物館工作歷程裡面，對木藝的生態以及整個產業的運作非常感興趣。也因為這樣子的一個機會，讓我可以這裡，以博物館工作者的角色來一起陪伴這些木產業裡面的大家，一起來為大溪成立一家木家具的展示空間。今天的題目就是透過我在這樣子的工作歷程當中，如何跟工匠一起來思考這些傳統木藝的未來可能性。我也會講述一些關於這個木家具特展工作的一些環節，讓大家一起思考這個議題。

首先，先跟大家來介紹一下大溪。大溪這一個地方，其實在北臺灣是一個蠻內陸的地方，我們看地圖，就是從臺北盆地，下面沿著大漢溪進來，一直到中央山脈山邊的這個小地方，這是大溪。因為大漢溪的流經，那也造成了這一個地方復甦的原因。因為鄰近山林，所以有很多的林木資源在這邊，因為過去可能會因為洪水關係，把一些山上的漂流木流到大漢溪這裡，所以這裡的林業資產是很豐富的。

再來，也就是因為河港關係，這邊一直延續到下游的部分，會經過熟知的像萬華、像淡水，或像大稻埕這樣子的河港。也造成就是大漢溪山林資源運輸方便的關係，讓這裡成為商人聚集的地方，慢慢的就會有很多民生需求，所以木家具這樣子的產業，就會在大溪發生。大概是在一九世紀的時候，大溪的木產業才慢慢的形成一個比較完整的產業體。也因為日本時代引進了很多機械化的生產的一些模式，所以在戰後的時候，有這樣的基礎之下，當時的年輕人紛紛投入這樣的行業裡面，

當時候大溪的木工匠，是非常非常多的。現在，大溪的木工匠大概只剩下當初的，可能不到一〇%，已經慢慢的在凋零了。

一九六〇年代之後，那個時候其實是大溪木藝的巔峰時期，一直到一九八〇年代這中間。自從一九八〇年代之後，大溪木藝就慢慢的式微，因為很多因素，就像是市場不再以木家具為喜好，或者就是國外的一些便宜家具的進口，跟大溪的木家具，或跟臺灣各地的這些產業的互相競爭情況下，慢慢的就不再受市場的歡迎，也影響了很多產業的環境，比如說像從業者的高齡化，這也是大溪木藝現在很重要的議題。目前，大溪木藝就是在一個力求轉型，跟希望能找到一個新的出路的時代。

再來，就是我們先談談大溪木藝產業的特色。在這樣的產業環境當中，我們可以知道，大溪木藝之所以可以流傳百年，歷經五代人的傳承，一定有它的優勢。第一個優勢，就是我們知道它的產業鏈是十分完整的，從原木的提供，從製材廠木材切割完畢，到加工的木工廠，一直到後面的像是裝飾工藝、雕刻，然後漆藝，然後一直到販售的地方木器行，這都是在大溪都可以找到的一條龍服務。再來，就是因為這裡得天獨厚的環境，也讓這邊的師傅對於他們選料的方面是非常在意的。在過去，以這個臺灣本地的木材，珍貴的像這些檜木、肖楠、扁柏這些都是大溪木藝常用的材料。直到近代，雖然是以臺灣目前的山林是禁伐的狀態，但是也會運用到很多優良的進口材，像是柚木、檫木、或者是緬檜、寮檜這些，所以在大溪用料是非常好，這是一個大特色。再來，就是大溪這邊榫接的工法也是蠻實在的，所以很多人會為了選擇可以用很久的材料、很久的家具，而來到大溪挑選，這是大溪木藝的很重要的一個環節。再來，還有像是客製化的部分，你要什麼都可以來大溪這邊找到你所可以幫你完成你想像中家具的師傅，那這也是我們在這樣的過程中去認識到大溪的產業

特色。大溪的木藝其實就是集這一個產業、工藝及文化資產為一體的一個集體。

我們也很希望這樣的一個產業特色，可以成為大溪木藝未來發展的一個主力，主要推廣的一個方向，讓大家可以知道它跟其他的家具有什麼樣不同的地方。雖然說大溪木藝在三五年前其實就已經開始走下坡，我們從歷史的文獻上面來看，這個是在三五年前出版的一本書，就是在寫大溪的木家具的一些訊息。在那個時候，其實就已經提到盛況大不如前，有一些當時候大的指標的業者，像我這邊也提到的吉美以及萬成，這兩間在當時是非常非常大的木器行，但是現在也已經看不到它們的存在。那有提到說，像是消費市場不接受、競爭力薄弱等等，然後也連帶的影響到工藝技術的失傳或創作的停滯，這些其實都是一直到現在都是出現在大溪的產業的情況。

其實提到振興之道，不外乎就是這三項，像是我們希望能夠注入輔導設計的實力，再來就是可以保障這些勞工，就是這些工匠的工作權，也提供一個良好的展示場所給這些從業人員，讓他們可以展現自己的作品。這三件事情，其實一直到現代我們也都是非常的重視，所以在博物館的成立之初，其實就以木家具館的這一個想像，來執行作為產業提升，協力協助他們、支援他們可以有一個好的空間來做展示，那一方面也可以做一個行銷、推廣的一個功能。這樣的過程當中，我們找的就是我們園區內的大溪公會堂的這一個空間，可以作為這個木家具的展示館（圖1）。

這個木家具的展示館它以前就是大溪的公會堂，我們希望透過這一個公會堂的空間，來讓大溪的木家具可以在這邊展出，成為一個展示大溪木家具實力的一個櫥窗。在過程當中，在我們籌備期間，其實就已經邀請到了很多在地的木職人，老、中、輕三代其實都有來參與過討論，提出他們對木家具館的呈現，應該是要有什麼樣的元素在裡面。邀請他們來參與策展的這一個過程其實是蠻辛

苦的，因為並不是很多職人願意參與，那我們當然也是有一些預設的目標的對象，這些其實都是對大溪木藝未來，有所憧憬有所想像的一些夥伴。在他們的參與之下，我們也拋出一些主題來讓他們可以去思考可以拿出什麼樣的作品，有些是新作有些可能是他們過去發展的作品，來參與這些主題的展示。在二〇二〇年一直到今年這三年期間，我們歷經了三檔展覽。

第一檔展覽，以「大溪木職人的幸福提案」為主題，希望透過這些職人他們對於生活上，家人所需要的一些家具來做創作。有人設計了給女兒的梳妝檯，有人設計了給嬰兒的嬰兒車，這些都是在生活中蠻實用的一些生活家具。

第二個主題「來自大溪的禮物」，二〇二一年的這一個主題，希望職人能夠以一個禮物的概念來發想，如果我今天要送禮，那要以家具為一個物件的話，我們可以提出什麼樣的一個作品，那也是有很多精彩的作品。

再來，像二〇二二年的時候，是以「家，獨具一格」這一個主題來做發想，主要是以大溪的訂製家具來作主軸，來引導職人，因為客製化它在大溪是一個非常重要的產業的服務項目。我們引進了現代設計師的一些想法，來讓每一件訂製的家具都有別於大溪傳統家具以往的一些風格也好，功能也好，讓大家可以看到大溪木藝新的另一面。

下面就給大家看一些展覽相關的照片。圖2是二〇二〇年時



圖1 木家具展示館（大溪公會堂）

候在大溪公會堂園區裡舉辦的開幕典禮，那時候就有很多的木職人參與，市長也有到場來給我們鼓勵。圖3是傳承三代的協盛木器行在「大溪木職人的幸福提案」特展裡設計的梳妝檯，全部都是以臺灣的高級原木來製作。它的工法也非常細緻，對於一個傳承三代的木器行來講，可以有發展到這樣子的一個實力的一個作品。其實是相當難得，在大溪已經非常少見。圖4是來自「來自大溪的禮物」部分，我們看到有給小朋友的翻翻桌椅，這個桌椅有很多功能，可以有不同的角度可以給不同年齡的小孩來坐，這是洲宇木業的一個作品，他們家也是傳承三代，目前就是由洲宇木業的第三代



圖2 2020年開幕典禮



圖3 協盛木器行設計的梳妝檯



圖4 洲宇木業的翻翻桌椅

來承接。這個也是茶几組，也是來自「來自大溪的禮物」的這一個主題。還有像堂和神桌，過去大溪以神桌產品為一個代表的成品，發展到現在其實愈來愈需要現代人的生活需求。因為現在的人並不是每一間都有拜拜，所以以每個人的生活需求去打造符合生活風格的作品是很重要的，也跟過去神桌的方式有很大的突破。剛剛提到的堂和神桌的裕風，是大溪目前唯一一位能獨立完成神桌作品的女匠師。我們在今年度的「家，獨具一格」邀請她創作一個寵物的神龕，這個神龕其實蠻日式的日本的，日本看這樣的樣式應該覺得蠻熟悉的，在臺灣並沒有這樣的普遍，所以我們希望引進這樣的觀念，來讓寵物在家裡面也能有受到紀念的地方（圖5），所以我們就跟裕風一起發想這樣的設計，這樣的木家具，是非常的特別的一個突破。像這邊還有一些燈飾（圖6），像桌上的擺飾啊，這些也是跟大溪的木職人合作的作品。像這個擺飾式，甚至今年有到法國去展出，這是一家，獨具一格」展覽的一個樣式，其實它裡面的家具跟大溪過往傳統的神桌、太師椅那種很古典的中式家具就有很大的不同。我們非常希望這樣的模式，可以讓大溪的木職人接收到更現代，也更貼近市場的生產模式，或者這些設計的樣式，然後讓大溪木藝可以更開拓不一樣的市場。

在這樣的過程當中，可以觀察到大溪木藝的在地性是隱藏了很多的一些條件在裡面，它的歷史相當悠久，產業鏈非常完整，師承系統也非常多，還有加上它的技術就不用說，是非常的好，還有囤積很多的木料在大溪。這些都是大溪木藝的優勢，但是這樣的優勢為什麼會造成現在的大溪木藝慢慢的在沒落呢？其實，我們也在這樣的過程中分析，像是他們的產業的型態相似性太高，像家家戶戶都在做神桌，可能這樣的產量多，但是需求相對的少，所以就造成一些競爭。再來就是傳統模式的式微，其實大溪木藝的生產模式，大部分都還是以純手工，或者半機械化，真正做科技製造

生產的不多。再來，還有就是傳統關係的網絡其實是蠻複雜的，在他們木職人的合作當中，其實是既合作又競爭，所以其實在產業的提升的推動的部分，在我們的觀察之下是缺乏一個所謂的領導者。

不像我們一直拿北海道的旭川來跟大溪做一個比較，旭川是以民間的力量，以產業協會的力量來推動整個旭川的產業環境、木藝環境，甚至還走上了國際。但是在大溪現階段是缺乏這樣的一個領導人來整合大溪的木藝團體，所以是蠻可惜的。在這樣的過程當中，我們也是希望可以透過博物館力量，來繼續維持大溪木藝跟博物館之間的夥伴關係。

我們希望在產業方，他們可以更多的去掌握他們在地的優勢，然後來做多元的嘗試，突破產業的現況，最重要的也可以建立屬於大溪產業的品牌論述。再來，就是剛剛提到的，希望可以由木藝產業組織的建立，來讓博物館跟這個組織之間可以互通有無，一起完成更多的使命。博物館方，其



圖 5 黃裕凰氏設計的寵物神龕



圖 6 燈飾

實也是希望可以提高我們專業度，加入一些有工藝背景的人才，來一起為這個地方的產業做發想，也可以開發更多的產業議題策展的視角，我們可以將這樣的木藝主題做常態化的推廣，一直持續不斷的來累積資源。也希望可以透過這樣的協力之下，來提升博物館專業權威性，未來可以做這樣的家具木業的競賽也好，或者是展示也好，可以有更多的專業來協助產業提升。

以上是簡單的分享，跟大家介紹這幾年來大溪的木家具館的成立經過，以及一些我對產業的觀察。謝謝大家的聆聽。

和高 感謝張老師的分享。

在日本經常可見博物館活動串聯觀光振興政策，但結合地方產業振興之案例相當少見。張老師的報告，令我十分感興趣。

接著，請國立民族學博物館的日高真吾教授進行評論。有請日高教授。

評論

日高真吾（國立民族學博物館）

臺灣的與會者，陳館長、黃教授、邱老師、吳老師、張老師，感謝你們的演講及發表。以及感謝小谷主任、井上老師、武知老師於昨日發表日本的案例。

簡單總結昨天日本方面的報告，我們可得知地方文化研究的學者、或博物館學藝員如何嘗試活用地方文化建構與在地居民的關係。接下來，我將涵蓋昨日的發表內容，分享我的看法。

近年，日本博物館界開始關注「地方文化」。以代表事例來說，如二〇一八年修改的文化財保護法。二〇一八年的修改，是基於以下的論點出發：相當重要的是，將尚未確認價值、包含尚未指定的文化資產，應用於社區營造活化，並集結地方社區群體之力推動傳承。文化財保護法二〇一八年的修改重點，主要有三點：「地方文化資產的整體性保存活用」、「重



新審視保存活用制度以確實傳承個別文化資產」、「強化地方文化資產行政事務」。這三大重點顯示出以地方為主體進行文化傳承的方針，即現地保存、活用及傳承地方文化資產。

另外，有關博物館界的一大動向，則是二〇二〇年修改的博物館法。此次的博物館法修改，主要訴求在於博物館有「串聯地方多元主體推動文化觀光等活動，致力促進地方活化的努力義務」。

我認為從以上的文化財保護法、博物館法等法規修改，可知博物館被賦予保存活用、傳承地方文化、以及扮演推動地方振興的角色。

另外，以全球博物館的動向來說，不僅是日本或臺灣，對世界博物館有舉足輕重影響的 ICOM（國際博物館協會），在二〇二二年修改了博物館定義。ICOM 原期望二〇一九年於日本京都舉辦的第二十五屆大會上，更新博物館的定義。但在京都大會上決議仍須深入討論，因此無法實現修改。而是在二〇二二年第二十六屆布拉格大會才通過新的「博物館定義」。

若將博物館新定義與本次論壇主旨對應來看，我們可以關注以下的敘述：「博物館以倫理、專業和社群參與的方式運作和交流，為教育、娛樂、反思和知識共享提供各種體驗」。這段敘述提倡市民積極參與博物館運作。

我第一次目睹市民積極參與博物館運作的案例，可追溯至二〇一六年造訪大溪，觀摩木博館舉辦的活動之際。我還記得當時備受衝擊的心情。

我的專業為保存科學，研究主題為文化資產的保存。談及文化資產保存的目的在於，維持外觀狀態並且與文物本身的背景資料傳承給下個世代。然而，我們的任務並不該僅止於此。在保存科學領域，由活在當下的我們接觸文化資產、學習文化資產的相關知識，並且思考如何將其作為基礎加

以活用，以建構更加平等、富足的社會，舉例來說，為實現近年備受關注的SDGs（永續發展目標），思考如何將文化資產作為資源，為了活化進行保存。這時，該由誰來保存、活用文化資產、又是由誰傳承下去呢？成為保存科學家們的重要課題。

我認為主導者不是保存科學的學者，也不是博物館，而是在地居民。從這個角度來思考，我們這些保存科學的學者，可以與居民一同鑽研專門知識或取得技術以保存、活用並傳承文化資產，而博物館則是可以扮演乘載這些活動的角色，以保障文化資產的安全並推動活用與傳承。再者，我認為，這一切若無居民的理解與協助，是無法持續推展上述互動合作關係。

木博館率先推動以上模式。令我十分驚訝與感動該館的實踐力，就是在二〇一六年的時候。那時到今日已經經過六年多，COVID-19如今仍在全球蔓延。令人遺憾的是，受到疫情影響，我無法造訪在二〇二一年盛大開館後的木博館。然而，從今天陳館長的主題演講中得知，木博館比起我當初二〇一六年造訪時，博物館行動更加細緻化、發展出市民高度參與的運作模式。相信已引起日方與會者的熱烈關注。

然後，黃教授從公共歷史學的觀點，介紹了大溪木藝生態博物館活動的意義。我認為，公共歷史學的目標在於促成學術與社會的對話，由居民自身訴說世代傳承的歷史，並且持續傳承的同時，成為居民生活的精神食糧。而大溪木藝生態博物館正是上述活動的最佳實踐者。

接著，下午共進行了三場報告。

從邱君妮老師的報告中，相信大家已理解到，在全球博物館發展潮流中，木博館活動模式值得全世界參考借鏡。

從吳老師的報告中，我們得知傳承地方文化的主角——社頭們，對於延續至今的祭儀文化，重新發現其意義或價值，並改變既往想法，明確目標邁向繼承之路。這對於博物館立場來進行研究的我們來說，是給予勇氣的案例。

最後，張老師透過具體案例，介紹了木博館作為博物館如何進行木藝產業的復興活動，這也是該館設立的最初目的。博物館為促進地方振興，不光是文化層面，也考量到經濟層面的木博館的運作方式，甚至是覺悟，我想這對近年日本博物館運作方向提供了重要的啟示。

今日，我想可以就各講者介紹的木博館活動為軸，針對實踐市民參與型博物館所必備的要素及課題，一同討論。另外也請回想昨天日本案例及討論內容，期待稍後的綜合討論時間，進行更深入討論。

接下來的綜合討論，將由野林教授擔任主持人。想必很多的與會者知道，野林教授從事臺灣研究，有關他的研究內容，野林教授稍後會親自介紹。

那麼休息過後，有請野林教授主持綜合討論，麻煩您了。

和高 感謝日高教授的評論。

從現在起為一〇分鐘的休息時間。

稍後的綜合討論從下午三點開始。

若對今日發表內容想提問的話，請將您的問題上傳會議聊天室。

接下來，開始進行綜合討論。

擔任主持人的是國立民族學博物館野林厚志教授。

與談人為今日報告的五位講者——陳館長、黃教授、邱老師、吳老師及張老師。
有請野林教授。

綜合討論

主持人 野林厚志（國立民族學博物館）

與談人 陳倩慧（桃園市立大溪木藝生態博物館館長）

黃貞燕（國立臺北藝術大學博物館研究所副教授兼所長）

邱君妮（東京文化財研究所）

吳敏惠（大溪社頭文化計畫）

張柏宥（前桃園市立大溪木藝生態博物館）

野林 各位大家好，我是來自國立民族學博物館的野林厚志，由我接下來主持綜合討論的部分，請大家多多指教。

雖然有朋友可能還不認識我，但因為時間有限，我想就直接進入討論的環節。剛剛聽了大家的發表之後，有一些心得，在這邊簡單的跟大家分享一下。當然，我所提出來的這個並不是結論，希望以我的分享作為一個基礎，跟大家共同討論。我也很期待大家提出不一樣的見解。



圖1是我早上聽了黃老師跟陳館長的兩個主題演講之後，試著整理的。當中，我們可以看到有三個元素：

第一個是歷史的時間幅度。

第二個是居民的參與程度。

第三個是參與公民的多樣性。

在各位看到這個①、②、③的後面有些（ ），這裡面包括大歷史、小歷史等等，這些是我剛剛從陳館長跟黃老師的發表當中，所摘選出來的一些詞語。

橫軸是歷史的幅度，然後縱軸是指居民的參與程度。歷史的幅度比較短，同時居民參與的程度也比較少，這可能是限定於某種特殊主題的主題館。

在我自己的認知，臺灣的「地方文化館」雖然居民參與的程度非常的高，但是它的歷史幅度似乎都不是很長。我之所以會想畫出這樣的圖，是從木博館的建築群讓我有這樣的想法，木博館

- ①歷史的時間幅・歷史時間跨度（「大歷史、小歷史」？）
- ②住民の参加の度合い・居民參與程度（「居民參與、共学、行動」）
- ③参加する市民の多様性（「不同的公民」）

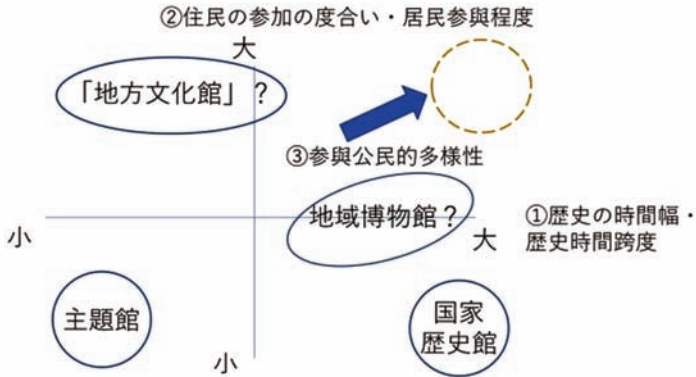


圖1（野林厚志製圖）

的成立是奠基歷史留下來的建築群。但是，在這些歷史建築群似乎沒有辦法回溯它們出現之前的歷史。另一方面，在右邊中間的「地域博物館」，就是日本的都道府縣立的博物館，透過各種展示介紹歷史，歷史幅度通常會稍微比較大一點，但是居民參與的程度，可能有些地方多，有些地方少。我現在在象限裡放的各種不同類型的博物館，並沒有說優劣之別，只是嘗試將目前我看起來的定位，客觀的用圖來表現。

在我們這兩天討論的主題，我們似乎很想要去打造一種歷史幅度既長，同時居民參與的程度又高的情況，我覺得實踐的可能性是參與公民的多樣性。

以上，就把我原本用來自我介紹的五分鐘，簡單說明了我對各位老師發表的一個感想，當作我的自我介紹。接下來，進入這個問題的時間。我們已經看到在聊天室裡有非常多精彩的提問。進行的順序是，我們先把對陳館長提出來的問題做一個整理，然後接下來是黃老師，然後是吳老師、張老師、邱老師。

首先是加藤老師跟奧村老師提出的問題，因為類似，我們就把它一併提問。是問到「木博館的規模、體制比較有關的問題，包括館員有多少人，館員的專業與分工，如果可能的話，是不是也請陳館長回答一下，我們現在在一年可用的經費到底有多少？」。

陳 木博館是桃園市政府文化局下面的一個二級機關，在編制內的正式公務人員大約有十八位，然後也有一些約聘雇的人員大概有七位，另外也有三位的臨時人員，所以加起來在政府預算下支持的，大概有二十八位的工作人員。

這幾年的預算大概都有超過一億元，如果修復歷史建築的計畫較多的時候。最高的一年達到三億元。我們是修復了很多歷史建築，是一棟一棟分散的，並不是一棟大棟建築。所以以至於我們的管理人力在第一線公共服務的人力，必須用一個專業委託服務的人力，就是用勞務採購的方式去找專業服務的人力，在第一線去提供導覽的服務。另外，我們也有一個二五〇人的志工的團體在支持這個第一線的服務。第一個問題先回答到這。

野林 謝謝館長的回答。接下來的問題跟活動的內容比較有關係。這個是小谷老師的提問「在剛剛陳館長介紹到的木博館的活動當中，其實它有一些是結合商業性的活動，這種商業性活動的結合一定會有正反兩方不同的意見。想要請教陳館長對於博物館跟商業活動之間的連結，到目前為止，是不是有聽到一些正反兩方不同的意見？是怎麼樣去因應的？」。

陳 在臺灣，我們用文化來經營事業的這一件事情，就是來創造價值、產業價值這件事情，我覺得基本上還是蠻受到支持的。尤其在大溪，因為我們的街角館有很多的參加者就是一些店家，傳統的店家，包括有豆干店、木器行、藝品店，或者是一些老房子的主人，他們希望做老屋的活化，這些其實都是一種產業的創造的一個經營的，需要一個經濟的產出，來為維持這樣的營運。

所以，我們街角館計畫在推動一開始就認識到其實並不是要地方的居民，或這些產業的主人只是做靜態產業的事情。而是希望在它們的產業經營裡面，或這空間經營裡面在加入更多在地文化或知識，而且要把他們的產業經營的空間，增加更多公共性、公益性，和地方知識性的傳達。所以博

物館是透過這樣很明確理念的過程來招募，徵選願意加入街角館計畫的人。

我覺得很重要的是，我們怎麼經營這一群街角館的夥伴，就是大家有一個共識和價值，就是我們是一群共同推動地方的公共性、專業性、知識性的地方，把地方知識變成體驗經濟的這樣的共同價值，然後也是要維護地方文化的這一個價值，其實是在我們整個街角館推動的過程裡面，很重要的一個人才培力的重點。所以我們會是一群有志同道合的夥伴來一起做這件事情，對於那個商業的部分，就會變成是在促進地方發展的一種商業價值的創造，可是它是為維護地方文化發展的存續、永續的這件事情在進行。

所以博物館也有很多收費的課程，我們空間也會開放給一些地方的年輕人經營商業的空間，可是我們會要求他來做更多地方文化連結的事情。

野林 接下來是川村老師提出來的問題「我們知道有很多在地方上進行的活動，都需要有一些地方上的關鍵人物，去主導、帶動。想請問，在木博館的活動，是不是有這樣所謂的關鍵人物存在？

但是這可能會發生一個問題，就是一旦這個人物不在了，那將來這一些活動就沒有辦法再開展下去。有沒有活動不依賴特定人來推動？」。

陳 人才的、關鍵人物的培養和培力，一直都是我們重要的工作。從開館之前到現在都持續在進行，就是不停的捲動更多人一起參與，所以關鍵人物是一定要有的，是這一群人的經營和社群經營一直是博物館的重點。像街角館這樣的一群社群的經營，就是一個重點，然後剛才提到慶典文化的，那

些社頭文化的，社頭的這些遶境組織的人的經營，包括木器行的這些木器業組織的經營，都一直是我們的重點工作，而且這幾年下來，其實我們是針對不同的對象群，包括街角館、木器或者是社頭，他們其實關心的重點不同，所以經營的方式，社群經營的方式也要不同，然後才有辦法吸引這群人持續的投入這樣的工作。我覺得會特別想分享的是，像街角館的館長或許是三十一位，可是在他們工作的過程裡，他們其實會捲動更多人來參與，所以也不只是這三十一位。

我們博物館的所有的計畫，其實會用博物館的四大工作方法，可是這樣的方法其實是運用在更多的人才的培力上，然後讓更多的人學習這樣的方法可以自己實際運用。其實，我蠻期待一月分日高老師說會再來大溪，我蠻期待您們可以留點時間，讓我們街角館的夥伴可以直接跟您們分享，當他們學完，就是在這個參與過程裡面，他們用什麼樣的方法去吸引更多參與，在他自己的基地裡面。

我最後說一句，我們絕對相信博物館的工作方法，其實對地方的人具有重大的影響力，而這樣的影響力會帶來職人的認識和驕傲，而且產生更大的動能去繼續往前推動，更保存、活用、永續的事情。

野林 謝謝陳館長。接下來是日高老師的提問。想要請問陳館長「我們應該如何運用博物館的方法來發現現在地方上存在的問題？有沒有什麼樣具體的例子可以介紹給我們？」。

陳 博物館成立的時候，我就說一開始大家在關注的就是木工藝傳承發展的問題，另外一個就是遶

境的社頭組織常常一直在跟市政府反映，他們這幾年下來要維持這個邊境有多困難，希望政府多給他們重視。所以博物館進來以後，我們其實要先知道他們的問題發生在哪裡，其實都是會先從博物館，我們會先從普查計畫開始來啟動這件事情，不管是木器職人業的調查，或者是社頭的調查，先認識問題清楚、開始，然後也因為這樣的認識，然後我們發現很多其實他們自己沒有看到的事情和價值。從調查裡，我們跟地方分享很多我們發現新的資訊的時候，其實他們會很意外說，博物館居然可以比我們還更瞭解，比他們還更瞭解他們自己。

然後開始博物館透過一些補助的機制，一些經費的支持讓他們開始去練習去做一些整理，一些展示，就是一些文化保存工作的時候，其實他們會在這中間又獲得更多他們自己覺得有趣，和值得做的事情，然後開始形成夥伴。所以，我們一直在做的就是怎麼把展示的方法，教育推廣的方法，讓他們實驗出他們自己可以怎麼做，然後在這個做的過程裡面，他們也會成為成長很多的那個人，然後他們就有興趣再繼續往下走。

我最後要強調一點，就是我覺得博物館方法的介入，最大的一個效果是會讓一個新的人，就是年輕人，或是想要參加的人，以前可能沒有機會參加的人，因為博物館的方法，譬如說以邊境的組織來講，他們以前可能推動邊境文化都是以老人家為主，可是他發現要跟博物館對話，要開始應用博物館的資源來做一些事情的時候，他就發現必須讓他社裡的年輕人出來跟博物館的人一起工作，這也就創造了更多年輕人有加入的機會。

野林 謝謝陳館長的回答。我們接下來這一個山本老師的提問。這個問題稍微有一點點抽象。「剛剛

在陳館長的描述當中，提到了博物館的理念，博物館如何去落實實踐這些行動，還有大溪學等等。可是博物館的理念活動，或者是大溪學這些東西，它會不會淪為一種意識形態？現在有沒有這樣的一個狀況？或是說我們博物館有沒有做什麼樣的事情，做什麼樣的預防，避免我們想要做的這些事情只變成地區文化的一種意識形態？」。

陳 我不太確定那個意識形態的意思，就是，應該是說博物館會持續的做一些大歷史的調查和研究，然後我們也鼓勵地方每一家店去整理他自己小的歷史文化的內容。博物館在這中間會透過大歷史和小歷史，就是說我們會透過一個共同策展的過程，或者是一個實踐的過程去讓他看見自己，那些小的個人的生命史的經驗，或文化的內容本來都是很破碎的那些文化內容，怎麼連結回到整個大溪歷史的發展裡面的一些相關位置和相互的關係，就是去把公共性找出來，而不是淪為個人的一些生活文化或故事的講陳，而是產生跟你的家族或你的產業跟這個地域的公共性的關係。所以博物館會一直透過合作的過程，去提醒這件事情。就是當大家在個人的生命史裡面去看到那個地方知識，他們所謂的知識怎麼樣公共化的過程，我們一直在透過博物館方法在做這一件事情。

野林 謝謝陳館長。接下來的幾個問題是針對黃老師的提問。這是日高老師的提問。主要是想要了解，從歷史來看，包括公共歷史「在公共歷史建構上，博物館在臺灣，特別是大溪的中扮演著重要的角色，但臺灣其他研究領域上，對於公共歷史又做了哪些努力呢？另外，博物館是否有與其他研究領域合作以進一步發展公共歷史的趨勢？」。

黃 謝謝日高老師的提問。在回答之前想先說明一下。

首先，我想現在日本的朋友們講的博物館，跟臺灣我們講的博物館，包括今天的主角木藝生態博物館，其實是性質很不相同的。就我剛剛的簡報裡有提到說，日本的博物館法是一九五一年成立，但是臺灣的博物館法是二〇一五年成立，所以在日本的博物館主要的博物館都有一個博物館法為基礎，去建構出一個博物館法所想像的、理想的、有標準模式的一個博物館。但是臺灣不是這樣。臺灣的博物館就是在剛剛早上也有介紹過的，在很多國家政策要鼓勵社區營造，要鼓勵草根的聲音的發展，去推動之下去出現的。所以包括今天的木藝生態博物館，它都不是一個獨立的編制，它是在文化機構行政底下的文化行政的一個任務。我們的地方型的博物館，包括我有介紹到的地域博物館跟地方文化館，幾乎都不是獨立編制的博物館，甚至很大一部分的這種非常小型的地方文化館，它們是只要國家的政策，一旦政策與補助停止，很可能就面臨消失的危機。

這些包含木博館的博物館，其實是非常緊密的跟著所謂的社區營造、地方營造政策而來。所以回到剛剛日高老師的問題，這個臺灣是不是以博物館來做為推動公共史學的一個方法，我想應該說，在臺灣的政策鼓勵民間發聲，民間發出他們的想法。還有就是民間也非常熱烈的期望，能夠自己和自己發言的機會，這樣的一大脈絡底下，孕育了公共史學的一個溫床。博物館應該說是社造，臺灣的這個「叮づくり」社造，是推動公共史學最重要的一個關鍵，博物館是一個被認為可以延續跟擴展，社造的一個重要的媒介而出現的。

我想稍微補充一下，剛剛加藤老師問陳館長，館員裡面專業的分工狀況是如何。其實館內一樣有做典藏、展示，還有教育、公共服務等等的分組，但是各位也聽到，他們總共的人員其實是三

一個人，卻有一億四千萬的預算。以我的認識是，這三十一位的館員，其實是幾乎沒有人可以在館內負責直接做研究、調查、展示、規畫的工作，而是他們把研究、調查、展示、規劃、教育推廣的工作，自己設計好這個活動的方針之後，委託給外部的團體來執行。我想這也是我們在認識臺灣的博物館經營狀況的時候，跟日本非常不一樣的地方。

野林 我們還有很多的問題，我們就先繼續後面的問題。

接下來是和高老師的提問。有兩個問題「透過剛剛的介紹，我們知道臺灣的博物館的市民參與程度其實是很高的，但是這一類的活動，從黃老師您看來，它主要是市民方面的要求比較高，還是博物館方面對市民的呼籲是比較重要的呢？」。

黃 其實它是一個雙方面都有的一個基本的認識。市民也願意來接納這樣的參與機會，博物館也認為這個是他們非常重要的一個工作的方法。

其實，我後面的問題可以很快地回答，但是我想在後續的討論其實理解臺灣博物館的特質，其實是非常重要的。所以，剛剛野林老師所畫的那個圖，我想做一點回應。我覺得野林老師很厲害，他的那個圖，其實完全的可以表達臺灣的國家、地方、地文館，各種不同類型的博物館，跟歷史學或者住民參與的關係。不過，我覺得在這裡，關於時間的象度這件事情呢，臺灣跟日本有一個很不一樣的地方，我們現在比較清楚的臺灣歷史，大概就是四百年。即使是在國家博物館，早上介紹的臺灣歷史博物館也是希望能夠積極的回應當代社會所關心的歷史課題，所以其實也都集中在其實大

概就是近一百年的歷史與社會變遷，成為博物館研究、調查，或是展示的重點。而在大溪，當他們追溯家族史，透過記憶最多到爺爺的時代，其實也差不多一百年，所以那個時間的向度大概都是以近一百年為焦點，只是博物館能夠比較嚴謹的去掌握一些歷史學的調查、訓練跟提問的方法。而木博館、地方文化館這邊重視的是個人、家族的觀點與記憶。

野林 是的。謝謝。如果我必須補充一件事，我認為小的歷史是口述問題，而大歷史是讀寫問題，我認為博物館能夠成功地將這兩者聯繫起來很有趣。謝謝黃老師。那麼讓我們繼續下一個問題。

接下來是針對吳老師的提問。這我相信日本與會者對社頭和六廿四祭典非常感興趣，但由於時間有限，我想針對川村老師提問的問題「我們是如何的推動六廿四祭典的有形文化資產發展？像這樣的對一些祭典文化的意識是如何變化？大家是把它當成一個信仰來看待？還是當成一個地區的自我認同來看待？現在大家是怎麼樣來看待六廿四祭典？或者是說，目前大家對六廿四的看法，跟以往有什麼樣的改變？大家對這個祭典本身的意識，在博物館參與的前後有沒有出現一些變化呢？」。

吳 各位來賓大家好，因為我現在人在中壢平鎮的一個傳統廟會現場。所以待會兒回答有一些不太清楚的話，可能可以請館長，或是黃貞燕老師來補充。

其實六廿四慶典在木博館進來之前，地方上的民眾包含是社頭，還有普濟堂，以及地方上的一些參與到慶典的人士，對慶典其實是從信仰為出發點的認同。也就是說，在木博館進來之前，大家

對於關聖帝君信仰本身就有高度的認同。但是在博物館進來之後，透過對慶典本身的調查、研究，包含了是說在慶典儀式的參與者，他們在地方上的一些社頭的表演技藝，或者是文物，對他們來講都有產生不一樣的認知、認同，甚至現在對於整個六廿四慶典的認同感，我個人認為是比木博館二〇一五年加入到大溪這樣的大家庭之後，它的認同感很明顯是提升的。

在這八年來的經驗，我們對於不同社頭的參與者，或者是慶典的參與者，其實在不同年齡層，我個人認為產生蠻大的質變，即老人家對於六廿四慶典的認同是源自於關聖帝君聖誕，關聖帝君的信仰。那其實到了到現在大概五十幾歲這一代，其實他在信仰的參與裡，是藉由老年家的帶領，所以他來參與，那直到現在的年輕人，特別是在三十歲以下的這一批年輕人，他們是因為認同了這個信仰，而去參與慶典。所以在木博館的介入之後，對於整個慶典的參與者，大概已經跨了將近七十幾年的年齡層，跨距其實是很大的。最大的改變，在於大家對於慶典的認知，以及已經從信仰本身，延伸到跟信仰有關的有形及無形文化資產，因為這個慶典其實是對於是整個大溪慶典的認同。那當然，我們未來也希望是能延伸成對於大溪這塊文化的認同。我大概總結一下這八年的經驗，目前我們認為整個參與慶典的人，它產生最大的改變有三大項。

第一個是從文物的認同，過去的話，我在剛剛的簡報有說到，以前所有的跟慶典有關的物件，是只要慶典之後就會燒掉，或是當損壞就燒掉，但是現在社頭的成員，他都會把它認為，會把這個物件透過比較好的保存，再傳承給大家的下一代，這是在文物的部分。也因為這些對於文物的認同，讓我們跟社頭之間的溝通變得是相對的容易，是因為當這個物件上面出現的是大溪或是繡旗上面重要的名人，其實對整個社團，現階段參與者，他們的認同感以及榮譽感是有很明顯的提升。

第二個比較明顯的改變以及產生的認同，其實在大溪一個非常知名的陣頭表演技藝，也就是將軍的拜禮這一部分，這個在剛剛紀錄的時候是大家對於將軍的屈禮，其實是知道，但是大溪的資訊還沒有到大家都能夠共同認同這個將軍拜禮的儀式，是大溪最具有代表性的一個陣頭的技藝。在我們的補助計畫裡面，也有強化了各個社頭裡面對於將軍屈禮的訓練，包含說有將軍組去設計了將軍拜禮教學教材。那其實某種程度也讓大溪其他的社頭人，在大溪其他的社頭也知道，當這個將軍的屈禮能夠變成我們大溪六廿四慶典中最具識別性的表演技藝的話，其實對於大溪的六廿四慶典在整個臺灣慶典文化的定位，是產生了非常重要的定位及識別性。

第三點我個人認為一個很大的影響，就是當大溪的社頭成員認同了六廿四能夠代表大溪的慶典文化的時候，其實不管是他們在對內的一些議題的倡導，或者是對外的一些溝通的時候，其實大家無形之中都增加了自己對六廿四慶典的自信，還有自己對於自己社頭本身的認同與自信。

野林 我們謝謝吳老師的回答。接下來因為時間有限，其實我們已經超時了，但我們獲得允許可以到三點二〇分。我們就利用下面的時間，分別對張老師跟邱老師各提問一個問題。對於提問沒有被解答的朋友，很抱歉，應該是我今天的時間控制不好，還請大家見諒。

首先，小谷老師要請問張老師的問題「在剛剛您所介紹的案例裡面，我們看到這些木工職人、匠師跟博物館當中有很多的合作。我們想要請教，這個合作是只有這兩方嗎？還是，其實我們有引入更多的夥伴，比方說第三方的專家之類，也有參加我們這個計畫當中呢？」。

張 大家好，我是柏宥。剛剛這個問題，其實在前面貞燕老師也有提到的就是，我們博物館館員在執行這些專案的時候，會有所謂的外部的團隊進來協助我們做策展。另外，就是在執行這個案子的過程中，也會有一些專業的委員來提供我們計畫。

不管是設計的團隊，或者是我們邀請來的這些專家學者，他們都是經過一些教學的，像是我們知道這社團對於他們需要，對於現代設計，或者是工藝設計相關的經驗，我們才會特別去邀請，我們也會在我們寫的計畫案裡面，去安排像是希望可以引入新銳的設計師，然後跟這些傳統工藝師合作，然後去創作新的不一樣的作品。另一方面，我們邀請的委員也都會像是各個大學的工業設計系的老師，他們也是做木工業背景，會提供我們很多專業的協助。除了學界跟設計團隊之外，我們還會找一些是業界的，像是他本身就有在經營家具買賣的這一個經營者，他也會提供這些工藝師、木匠師，可以知道現在市場他們喜歡的趨勢，他們對於市場有什麼樣的需求，是現在的木工師可以去發想的，這也是我覺得一個蠻關鍵的點。那像在提問裡面也有提到的旭川的經驗，也是透過這一位跟我們合作的業界老師，他自己本身也有去過旭川參與工藝裡面的設計展覽，也會提供經驗帶給大溪的匠師們，也是對整個產業界是很好的經驗分享。

我自己其實不是木工藝背景的，是博物館學出身的，所以在這樣的過程當中，也是從零開始，然後慢慢的接觸這一個領域。一路上就是透過跟職人的互動，然後還有不管是學者，還是業界的老師們，一起來完成這個家具館的成立。那也是希望未來家具館可以成為這些匠師，或者是博物館跟民眾之間對話的一個窗口，來推展大溪的木藝產業。

野林 我們最後一個問題想要請問邱老師，這個是加藤老師所提出來的問題「在剛剛邱老師的發表最後有提到，關於博物館的蒐集、保存等等這些權利的共享，那關於這個博物館資料，居民能夠去促進，居民能夠去運用，能夠去實踐呢，我們認為這樣的一個責任應該怎樣讓大家理解？或者說，我們要怎麼樣去促進大家對這一件事情的意識？」。

邱 謝謝加藤老師的問題，我想就簡單的跟大家分享，從研究的立場上來怎麼思考這一個問題。

我認為權利跟責任真的是一體兩面的事情，就我觀察大溪而言，這個博物館場域的「權力與權利」共享時，其實地方發展的責任也是一起承擔的。

木博館它其實是非常特別的，不像一般傳統的博物館以館藏為基礎，原先那個館藏的權力與權利其實在館方這邊，然後因為後來發展到現代，就再開始談這個場域權力的開放、權利共享，所以再探討一起怎麼樣擔負這個責任。

就是這樣跟傳統的博物館不一樣，木博館是一開始就實踐居民參與，就算有典藏，其實也是透過和居民一起活動而建構出來的。我們常常說博物館要實踐社會責任，但是透過市民參與的博物館活動，來實踐博物館社會責任的同時，這個博物館的社會責任，是不是同時也在市民的身上發生呢？我認為是的，市民也會需要共同承擔與實踐博物館的社會責任。

就這樣的觀點，我在進行國際動向觀察的時候，發現大多數的傳統博物館在轉型為DEAI博物館的時候，特別是開放典藏品的詮釋權利的時候，他們非常重視如何將典藏的保存責任，和人們一起達到共識，一起去重新認識，一起重新建構這個責任，是非常重要的。謝謝。

野林 謝謝各位老師。非常抱歉在聊天室裡面還有非常多的問題，我們今天沒有時間可以一一解答，不過我相信這是我們六年計畫的第一年，我們今後還會有非常多的時間，可以來共同討論。在剛剛我們跟所有老師的討論當中也知道，光是講到「博物館」的這個詞，可能臺灣的認知跟日本的認知就會有所不同，以及我們在這個當中提到的博物館學，或者是對市民等等，我相信這些定義都有很多值得我們再進一步探討的地方。今天我也很榮幸能夠擔任這個場次的主持人。

以上，結束綜合討論。謝謝。

和高 主持人的野林教授以及與談人的各位，非常感謝。最後，請神戶大學副校長奧村弘教授進行閉幕致詞。有請奧村教授。

閉幕致詞

奧村弘（神戶大學副校長）

大家好，我是神戶大學的奧村。非常感謝大家這兩天的參加。我們這兩天，其實是做了所謂臺灣跟日本之間很多的比較研究，那像這樣的比較研究，未來我們可以朝什麼樣的方向來發展，我在這邊跟大家分享一下我自己個人的看法。

在這兩天的討論當中，我相信我們都重新確認了一件事情，那就是市民的參與跟地區營造這兩件事情，對博物館來說的重要性。當我們提到的，不管是市民參與也好，社區營造也好，我們要去思考它具體內容的時候，首先會發現在臺灣跟在日本，對於這些事情的定義很不太一樣，是需要被討論的。比方說什麼是社區，這個我們可能就會有很多不同的想像。我們相信我們未來在進行這樣的研究的時候，會發現當我們講得愈具體就愈無法進行一個單純、簡單的比較。但如果我們看到每一個案例都說這



是一個特殊的案例的話，那好像就沒有辦法進行比較研究了。所以我想我們必須要試圖從中找到一些彼此的普遍性，彼此的共通性。

其實在我們這個之前所進行的特別專題研究計畫當中，也有提到一些相關的一個層面，就是現在雖然世界上每一個地方都有對於社區的定義是不同的，可是我們共通的面臨到的一點，就是每一個社區都發生很大的變化，甚至我們可以說它是一個危機，一個存亡的危機。日本和臺灣的呈現的樣貌不同，所面臨的問題也不同，可是以一個世界史的觀點來看，我們會知道在現在這個時代不管任何地區，我們都同時的面臨一些共同的問題，這個是不用質疑的。所以要怎麼樣把各個地區不同的問題去讓它產生關聯，或者是我們要用什麼樣的觀點把它們給串聯起來，我想信這個是一個未來我們在研究的時候一個很重要的切入點。日本的研究比較偏向在比方說在地震、災害因應這些危機的時候，我們應該要怎麼樣的來面對。但是聽了這兩天臺灣方面的討論，我覺得臺灣會比較聚焦於，如何去產生新的文化，如何去打造一個新的市民社會。

我這次特別感受深刻的是，雙方之間其實有一個共通點，那就是我們都企圖要運用文化資產，這裡面也包含了無形的文化資產在內。我們希望以文化資產作為一個媒介，讓人與人在這個當中可以產生一些交流。所以，從剛剛我們講到的這些背景看來，我覺得今後可以加深的一個研究方向是，如何來觀察文化遺產跟人之間的關係，怎麼樣去深化這樣的關係，這可能是我們未來可以探討的一個方向。

剛剛黃老師其實幫我們用了一個公共史學的一個這樣的切入觀點，來探討這件事情。我覺得我們也可以在今後的研究當中，再一次的去發現這些文化資產跟人之間的關係。以及在人當中我們可

能也可以發現，所謂的專家跟一般的市民之間，他們可以有一個什麼的互動。這些都是我們未來一個研究發展的可能性。

我相信如果能夠持續討論、分享新的研究課題，是非常有意義的。

以上，是我最後簡短的跟各位的致詞。謝謝大家。

和高 感謝奧村教授。

在此宣布，國際論壇「地方文化與博物館的可能性」第二場——市民參與型博物館的可能性正式結束。

感謝大家參與這場「地方文化與博物館的可能性」國際論壇的兩天議程，非常感謝。

本書為二〇二三年二月一六日至一七日「地方文化與博物館的可能性」線上國際論壇中文版彙編。

人間文化研究機構廣域合作核心研究計畫
「發展跨領域及融合地方研究領域：創造新社會」
「有效活用地方文化的模式建構」

地方文化與博物館的可能性

発行日 / 2024年3月29日

著者 / 小谷龍介、井上舞、武知邦博、陳倩慧、黃貞燕、邱君妮、吳敏惠、張柏宥

編者 / 日高真吾、陳倩慧、黃貞燕、邱君妮

発行 / 人間文化研究機構廣域合作核心研究計畫
「發展跨領域及融合地方研究領域：創造新社會」

編集・印刷 / 股份公司 遊文舎

■地方文化與博物館的可能性

小谷龍介

災害中守護地方文化
— 文化財防災中心的角色

井上舞

支援活用歷史、文化的社區發展
— 串聯地方政府與市民

武知邦博

活用地方文化為教育資源
— 枚方市舊田中家鑄物民俗資料館的活動

陳倩慧

— 木博館的市民參與及地方經營

黃貞燕

參加型博物館之木博經驗的意義
— 從公共史學的角度觀之

邱君妮

與市民共作博物館的可能性
— 以木博館街角館為例

吳敏惠

與市民共同傳承節慶文化
— 以木博館社頭輔導計畫為例

張柏宥

與工匠一起重新思考傳統木藝的可能性
— 以木博館木藝家具特展為例

人間文化研究機構 廣域合作核心研究計畫

「發展跨領域及融合地方文化研究領域：創造新社會」

「有效活用地方文化的模式建構」